



# รายงานฉบับผู้บริหาร

การวิจัยการศึกษาผลสัมฤทธิ์การดำเนินงานกองทุนจัดรูปที่ดิน

สัญญาจ้างที่ปรึกษา เลขที่ จ.2/2564 (สพต.) ลงวันที่ 21 ตุลาคม 2563



รองศาสตราจารย์บำเพ็ญ เขียวหวาน และคณะ  
มหาวิทยาลัยสุโขทัยธรรมมาธิราช

ได้รับทุนสนับสนุนโดย  
สำนักงานจัดรูปที่ดินกลาง กรมชลประทาน

ตุลาคม พ.ศ. 2564



## รายงานฉบับผู้บริหาร

การวิจัยการศึกษาผลสัมฤทธิ์การดำเนินงานกองทุนจัดรูปที่ดิน

สัญญาจ้างที่ปรึกษา เลขที่ จ.2/2564 (สพด.) ลงวันที่ 21 ตุลาคม 2563

รองศาสตราจารย์บำเพ็ญ เขียวหวาน และคณะ  
มหาวิทยาลัยสุโขทัยธรรมมาธิราช

ได้รับทุนสนับสนุนโดย  
สำนักงานจัดรูปที่ดินกลาง กรมชลประทาน

ตุลาคม พ.ศ. 2564

รายงานการวิจัยการศึกษาผลสัมฤทธิ์การดำเนินงานกองทุนจัดรูปที่ดินฉบับนี้ โดยการสนับสนุนของสำนักงานจัดรูปที่ดินกลาง กรมชลประทาน ได้มุ่งเน้นวิเคราะห์การจัดระบบการเกษตรที่เหมาะสมกับพื้นที่โครงการจัดรูปที่ดินและโครงการจัดระบบน้ำเพื่อเกษตรกรรม ประกอบกับแนวทางในการพัฒนาสินค้าเกษตรในเขตพื้นที่โครงการฯ ตั้งแต่ต้นน้ำ กลางน้ำ ปลายน้ำ ตลอดจนการส่งเสริมการมีส่วนร่วมของเกษตรกร ภายใต้โมเดลการจัดระบบการเกษตรที่เหมาะสมกับพื้นที่โครงการฯ เพื่อเพิ่มประสิทธิภาพในการจัดระบบการเกษตรในพื้นที่โครงการฯ ให้อย่างยั่งยืน

การศึกษาครั้งนี้ได้รับความร่วมมือจากเกษตรกรในพื้นที่โครงการจัดรูปที่ดิน 3 พื้นที่ ได้แก่ งานจัดรูปที่ดินโครงการส่งน้ำและบำรุงรักษาบรมธาตุ จังหวัดชัยนาท โครงการส่งน้ำและบำรุงรักษาลำปาว ระยะที่ 1-3 จังหวัดกาฬสินธุ์ และโครงการฝายบ้านพร้าว จังหวัดพัทลุง นอกจากนี้ยังได้รับการประสานงานที่ดีจากตัวแทนของหน่วยงานในพื้นที่ทั้ง 3 พื้นที่ ในการสนับสนุนและวิเคราะห์ข้อมูล ได้แก่ สำนักงานจัดรูปที่ดินกลาง สำนักงานจัดรูปที่ดินและจัดระบบน้ำเพื่อเกษตรกรรมที่ 13 สำนักงานจัดรูปที่ดินและจัดระบบน้ำเพื่อเกษตรกรรมที่ 23 สำนักงานจัดรูปที่ดินและจัดระบบน้ำเพื่อเกษตรกรรมที่ 33 สำนักงานเกษตรจังหวัด สำนักงานเกษตรและสหกรณ์จังหวัด สำนักงานเกษตรอำเภอ สถานีพัฒนาที่ดิน สำนักงานประมงจังหวัด สำนักงานปศุสัตว์จังหวัด สหกรณ์จังหวัด สำนักงานตรวจบัญชีสหกรณ์ ศูนย์วิจัยพันธุ์ข้าว ศูนย์เมล็ดพันธุ์ข้าว องค์การปกครองส่วนท้องถิ่น วิทยาลัยเกษตรและเทคโนโลยี และหน่วยงานอื่นๆ ที่เกี่ยวข้อง คณะผู้ศึกษาขอขอบพระคุณเกษตรกรทั้ง 3 พื้นที่ และทุกหน่วยงานดังกล่าว

ผลของการศึกษาครั้งนี้ หวังว่าจะมีประโยชน์อย่างยิ่งในการนำมาปรับปรุงและพัฒนาคุณภาพชีวิตที่ดีของเกษตรกรและผู้ที่เกี่ยวข้องในพื้นที่โครงการฯ ทั้ง 3 พื้นที่ รวมทั้งนำไปประยุกต์ใช้ในการขยายผลในพื้นที่อื่นๆ ให้เหมาะสมตามบริบทของพื้นที่ เพื่อการขยายงานจัดรูปที่ดินและจัดระบบน้ำเพื่อเกษตรกรรมให้เกิดความมั่นคง มั่งคั่ง และยั่งยืนต่อไป

มหาวิทยาลัยสุโขทัยธรรมาธิราช  
สำนักงานจัดรูปที่ดินกลาง กรมชลประทาน  
ตุลาคม 2564

## รายงานฉบับผู้บริหาร

### 1. ความนำ

กระทรวงเกษตรและสหกรณ์ได้จัดทำยุทธศาสตร์เกษตรและสหกรณ์ ระยะ 20 ปี (พ.ศ. 2560-2579) เพื่อเป็นกรอบการดำเนินงานในการพัฒนาภาคการเกษตรให้สามารถดำเนินการได้อย่างต่อเนื่องและมีประสิทธิภาพ โดยยุทธศาสตร์เกษตรและสหกรณ์มีความสอดคล้องกับยุทธศาสตร์และแผนพัฒนาที่สำคัญ ได้แก่ ยุทธศาสตร์ชาติ 20 ปี (พ.ศ. 2560-2579) แผนพัฒนาเศรษฐกิจและสังคมแห่งชาติ ฉบับที่ 12 แผนปฏิรูปของสภาขับเคลื่อนการปฏิรูปประเทศ (สปท.) และการพัฒนาที่ยั่งยืน (SDGs) ที่มีเป้าหมายการพัฒนาตามวิสัยทัศน์ที่ว่า “เกษตรกรรมมั่นคง ภาคการเกษตรมั่งคั่ง ทรัพยากรเกษตรยั่งยืน” และมีแนวทางไปสู่เป้าหมายโดยการสร้างความเข้มแข็งให้กับเกษตรกรและสถาบันเกษตรกร เพิ่มประสิทธิภาพการผลิตและยกระดับมาตรฐานสินค้า เพิ่มความสามารถในการแข่งขันภาคการเกษตรด้วยเทคโนโลยีและนวัตกรรม บริหารจัดการทรัพยากรการเกษตรและสิ่งแวดล้อมอย่างสมดุลและยั่งยืน รวมทั้งพัฒนาระบบบริหารจัดการภาครัฐให้เกิดความเชื่อมโยงและบูรณาการร่วมกัน (กระทรวงเกษตรและสหกรณ์, 2559)

สำนักงานจัดรูปที่ดินกลาง สังกัดกรมชลประทาน เป็นหน่วยงานในสังกัดกระทรวงเกษตรและสหกรณ์ที่มีภารกิจตามนโยบายของกระทรวงเกษตรและสหกรณ์ ซึ่งมีภารกิจเกี่ยวกับการจัดรูปที่ดินเพื่อเกษตรกรรม เพื่อให้การดำเนินงานพัฒนาที่ดินที่ใช้เพื่อเกษตรกรรมให้สมบูรณ์ทั่วถึงที่ดินทุกแปลง เพื่อเพิ่มผลผลิตและลดต้นทุนการผลิต โดยได้รับน้ำชลประทานอย่างทั่วถึง มีระบบระบายน้ำและถนนเข้าถึง สามารถปลูกพืชได้หลากหลายชนิดและมีมูลค่าสูงตามความต้องการของเกษตรกร ทั้งนี้ การดำเนินการดังกล่าวเป็นการสร้างโครงสร้างพื้นฐานที่จำเป็นในการทำการเกษตร แต่การพัฒนาการเกษตรที่เป็นพื้นฐานนั้นขึ้นกับตัวเกษตรกรเป้าหมายเป็นหลักที่จะต้องได้รับการส่งเสริมและพัฒนาให้มีความรู้ความสามารถในการผลิตสินค้าเกษตรทั้งที่เป็นพืชหลักและพืชทางเลือกอื่นๆ อย่างมีประสิทธิภาพ มีการผลิตอย่างเป็นกระบวนการ ถูกต้องตามหลักวิชาการ มีการเก็บเกี่ยว ขนส่งและกระจายสินค้าอย่างมีประสิทธิภาพ มีตลาดรับซื้อผลผลิตที่แน่นอนตลอดจนการใช้ทรัพยากรการผลิตอย่างยั่งยืน เพื่อให้การดำเนินการต่างๆ ดังกล่าวเกิดความคุ้มค่าเกิดผลสัมฤทธิ์ที่วัดผลได้อย่างเป็นรูปธรรมอย่างยั่งยืน

ด้วยเหตุผลจากความเป็นมาและความสำคัญดังกล่าวในปี พ.ศ. 2563 สำนักงานจัดรูปที่ดินกลาง จึงเล็งเห็นความสำคัญและความจำเป็นที่จะต้องศึกษาเกี่ยวกับการวิจัยการศึกษาลักษณะการดำเนินงาน กองทุนจัดรูปที่ดินให้ครอบคลุมโครงการจัดรูปที่ดินและโครงการจัดระบบน้ำเพื่อเกษตรกรรมนำร่องใน 3 พื้นที่ ตามที่กรมชลประทานกำหนด ได้แก่ พื้นที่งานจัดรูปที่ดินโครงการส่งน้ำและบำรุงรักษาบรมธาตุ จังหวัดชัยนาท พื้นที่โครงการส่งน้ำและบำรุงรักษาลำปาว ระยะที่ 1-3 จังหวัดกาฬสินธุ์ และพื้นที่โครงการฝายบ้านพร้าว จังหวัด พัทลุง โดยมีวัตถุประสงค์หลัก 3 ประการ ได้แก่ การศึกษาโมเดลการจัดระบบการเกษตรที่เหมาะสมกับพื้นที่ โครงการจัดรูปที่ดินและโครงการจัดระบบน้ำเพื่อเกษตรกรรม การศึกษาแนวทางการพัฒนาการผลิตสินค้า เกษตรในเขตพื้นที่โครงการจัดรูปที่ดินและโครงการจัดระบบน้ำเพื่อเกษตรกรรม ตลอดจนห่วงโซ่อุปทาน และการส่งเสริมการมีส่วนร่วมของเกษตรกรภายใต้โมเดลการจัดระบบการเกษตรที่เหมาะสมกับพื้นที่โครงการ จัดรูปที่ดินและโครงการจัดระบบน้ำเพื่อเกษตรกรรม เพื่อนำผลที่ได้ไปส่งเสริมให้เกษตรกรปฏิบัติอย่างเป็น รูปธรรม ทำให้สามารถวัดผลสัมฤทธิ์การดำเนินงานกองทุนจัดรูปที่ดิน ทำให้เกษตรกรมีรายได้มีคุณภาพชีวิต ตลอดจนสภาพทางสังคมและสิ่งแวดล้อมที่ดีขึ้น และสอดคล้องกับภารกิจตามพระราชบัญญัติจัดรูปที่ดิน เพื่อเกษตรกรรม พ.ศ. 2558 รวมถึงภารกิจของนโยบายกระทรวงเกษตรและสหกรณ์

## 2. วัตถุประสงค์

2.1 เพื่อศึกษาโมเดลการจัดระบบการเกษตรที่เหมาะสมกับพื้นที่โครงการจัดรูปที่ดินและโครงการจัดระบบน้ำเพื่อเกษตรกรรม

2.2 เพื่อศึกษาแนวทางการพัฒนาการผลิตสินค้าเกษตรในเขตพื้นที่โครงการจัดรูปที่ดินและโครงการจัดระบบน้ำเพื่อเกษตรกรรม ตลอดจนห่วงโซ่อุปทาน

2.3 เพื่อส่งเสริมการมีส่วนร่วมของเกษตรกรภายใต้โมเดลการจัดระบบการเกษตรที่เหมาะสมกับพื้นที่โครงการจัดรูปที่ดินและโครงการจัดระบบน้ำเพื่อเกษตรกรรม

### 3. ขั้นตอนกระบวนการวิจัย

จำแนกตามวัตถุประสงค์การวิจัย ดังนี้

#### 3.1 ศึกษาโมเดลการจัดระบบการเกษตรที่เหมาะสมกับพื้นที่โครงการจัดรูปที่ดินและโครงการจัดระบบน้ำเพื่อเกษตรกรรม

3.1.1 ศึกษาผลสัมฤทธิ์การดำเนินงานกองทุนจัดรูปที่ดินที่ผ่านมา โดยการสัมภาษณ์เชิงลึกกับเกษตรกร

3.1.2 ศึกษาตลาดและความต้องการสินค้าเกษตร โดยการสำรวจตลาด การสัมภาษณ์เชิงลึกกับผู้ประกอบการ และเจ้าหน้าที่ส่งเสริมการเกษตรในพื้นที่ และข้อมูลทุติยภูมิเกี่ยวกับตลาดและความต้องการสินค้าเกษตร

3.1.3 ศึกษาชนิดพืชและสัตว์ทางเลือกที่เหมาะสมกับพื้นที่โครงการฯ โดยศึกษาข้อมูลจากข้อที่ 3.1.2 จากการประเมิน และการสนทนากลุ่มในการวิเคราะห์ศักยภาพส่วนประสมทางการตลาด และองค์ประกอบในการจัดการการผลิต

3.1.4 ศึกษาโมเดลการจัดการทางการเกษตร/โมเดลการจัดการทางการเกษตรทางเลือก โดยการระดมสมองคณะผู้วิจัย การนำข้อมูลโมเดลการจัดระบบการเกษตรที่เหมาะสมมาทำการประเมิน และจัดสนทนากลุ่มร่วมกับเกษตรกรและหน่วยงานที่เกี่ยวข้อง

#### 3.2 ศึกษาแนวทางการพัฒนาการผลิตสินค้าเกษตรในเขตพื้นที่โครงการจัดรูปที่ดินและโครงการจัดระบบน้ำเพื่อเกษตรกรรม ตลอดห่วงโซ่อุปทาน

3.2.1 ศึกษาการผลิตสินค้าเกษตรตลอดห่วงโซ่อุปทาน โดยการนำข้อมูลจากข้อที่ 3.1 มาระดมสมองคณะผู้วิจัย และจัดสนทนากลุ่มในการวิเคราะห์การจัดการสินค้าเกษตรตลอดห่วงโซ่อุปทาน

3.2.2 ศึกษาโมเดลธุรกิจสินค้าเกษตร โดยการนำข้อมูลจากข้อที่ 3.2.1 มาระดมสมองคณะผู้วิจัย และจัดสนทนากลุ่มในการวิเคราะห์โมเดลธุรกิจ

3.2.3 ศึกษาแนวทางการพัฒนาการผลิตสินค้าเกษตรตลอดห่วงโซ่อุปทาน โดยการนำข้อมูลจากข้อที่ 3.2.1-3.2.2 มาจัดเวทีสัมมนาในรูปแบบออนไลน์ร่วมกับเกษตรกรและหน่วยงานที่เกี่ยวข้องในการวิเคราะห์แนวทางการพัฒนาการผลิตสินค้าเกษตรตลอดห่วงโซ่อุปทาน

### 3.3 ส่งเสริมการมีส่วนร่วมของเกษตรกรภายใต้โมเดลการจัดระบบการเกษตรที่เหมาะสมกับพื้นที่โครงการจัดรูปที่ดินและโครงการจัดระบบน้ำเพื่อเกษตรกรรม

3.3.1 ศึกษาแผนแม่บทในการส่งเสริมการมีส่วนร่วมภายใต้โมเดลการจัดระบบการเกษตรที่เหมาะสมกับพื้นที่โครงการจัดรูปที่ดินและโครงการจัดระบบน้ำเพื่อเกษตรกรรม โดยจัดทำแบบสำรวจความต้องการเข้าร่วมโครงการ และจัดเวทีการมีส่วนร่วมในรูปแบบออนไลน์ร่วมกับผู้ให้ข้อมูลในการวิเคราะห์แผนแม่บทในการส่งเสริมการมีส่วนร่วม

3.3.2 ศึกษากระบวนการส่งเสริมการมีส่วนร่วมในการพัฒนาโมเดลการจัดการการเกษตร โดยจัดทำแบบประเมินการมีส่วนร่วม และจัดเวทีการมีส่วนร่วมในรูปแบบออนไลน์ร่วมกับผู้ให้ข้อมูลในการวิเคราะห์การมีส่วนร่วมในเชิงกระบวนการของการพัฒนาระบบการเกษตร

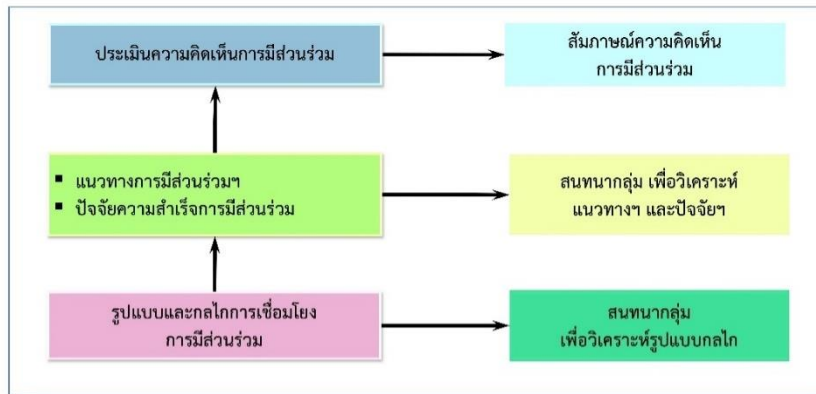
3.3.3 ศึกษาปัจจัยที่เกี่ยวข้องกับการมีส่วนร่วมของเกษตรกรภายใต้โมเดลฯ โดยจัดทำแบบประเมินปัจจัยการมีส่วนร่วม และจัดเวทีการมีส่วนร่วมในรูปแบบออนไลน์ร่วมกับผู้ให้ข้อมูลในการวิเคราะห์ปัจจัยที่เกี่ยวข้องกับการมีส่วนร่วม

3.3.4 ศึกษากลไกการเชื่อมโยงการมีส่วนร่วมภายใต้โมเดลฯ โดยระดมสมองคณะผู้วิจัย และจัดเวทีการมีส่วนร่วมในรูปแบบออนไลน์ร่วมกับผู้ให้ข้อมูลในการวิเคราะห์กลไกการเชื่อมโยงการมีส่วนร่วมภายใต้โมเดลฯ

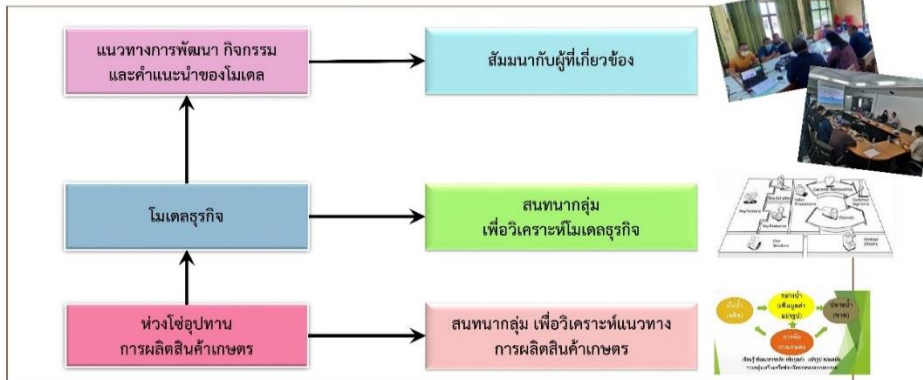
3.3.5 ศึกษาแนวทางการส่งเสริมการมีส่วนร่วมของเกษตรกร โดยระดมสมองคณะผู้วิจัย และจัดเวทีการมีส่วนร่วมในรูปแบบออนไลน์ร่วมกับผู้ให้ข้อมูลในการวิเคราะห์แนวทางการส่งเสริมการมีส่วนร่วมภายใต้โมเดลฯ

แผนภาพขั้นตอนการดำเนินงานดังภาพที่ 1

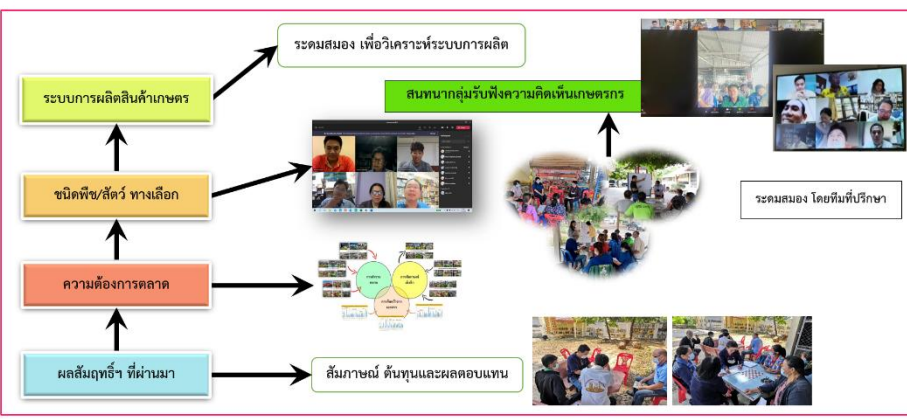
3. การส่งเสริมการมีส่วนร่วมภายใต้โมเดลการจัดระบบการเกษตรที่เหมาะสมกับพื้นที่โครงการฯ



2. การศึกษาแนวทางการพัฒนาการผลิตสินค้าเกษตรในเขตพื้นที่โครงการฯ ตลอดห่วงโซ่อุปทาน



1. การศึกษาโมเดลการจัดระบบการเกษตรที่เหมาะสมกับพื้นที่โครงการฯ



ภาพที่ 1 แผนภาพขั้นตอนการดำเนินงาน

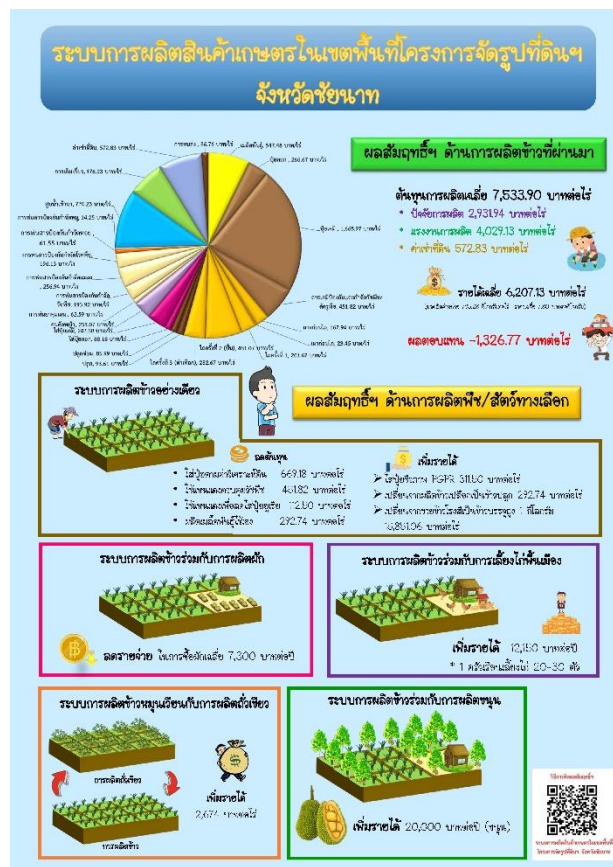


#### 4. ผลการดำเนินงาน

##### 4.1 ศึกษาโมเดลการจัดระบบการเกษตรที่เหมาะสมกับพื้นที่โครงการจัดรูปที่ดินและโครงการจัดระบบน้ำเพื่อเกษตรกรรม

ได้ข้อสรุปโมเดลการจัดระบบการเกษตรที่เหมาะสมกับพื้นที่โครงการจัดรูปที่ดินและโครงการจัดระบบน้ำเพื่อเกษตรกรรมของพื้นที่โครงการฯ ทั้ง 3 โครงการ มีรายละเอียดดังนี้

**4.1.1 ระบบการผลิตสินค้าเกษตรในเขตพื้นที่โครงการฯ จังหวัดชัยนาท** โดยผลสัมฤทธิ์ฯ ด้านการผลิตข้าวที่ผ่านมา มีต้นทุนการผลิตข้าวเฉลี่ย 7,533.90 บาทต่อไร่ รายได้เฉลี่ย 6,207.13 บาทต่อไร่ ดังนั้นจึงสรุปว่า เกษตรกรขาดทุนจากการทำนาเท่ากับ 1,326.77 บาทต่อไร่ ด้านผลสัมฤทธิ์ฯ ด้านการผลิตพืช/สัตว์ทางเลือก พบว่า ชนิดพืชและสัตว์ทางเลือกเบื้องต้นที่มีความเป็นไปได้ในการผลิตในพื้นที่โครงการฯ จังหวัดชัยนาท ได้แก่ ข้าว ผัก สมุนไพร ถั่วเขียว ข้าวโพดเลี้ยงสัตว์ เห็ด ขนุน กัญชง มะม่วง ส้มโอ ใก้พื้นเมือง และเป็ดไข่ พร้อมทั้งแบ่งระบบการเกษตร ได้แก่ ระบบการผลิตข้าวอย่างเดียว ระบบการผลิตข้าวหมุนเวียนกับการผลิตถั่วเขียว ระบบการผลิตข้าวร่วมกับการผลิตผัก ระบบการผลิตข้าวร่วมกับการผลิตขนุน และระบบการผลิตข้าวร่วมกับการเลี้ยงไก่พื้นเมือง



ภาพที่ 2 ระบบการผลิตสินค้าเกษตรในเขตพื้นที่โครงการฯ จังหวัดชัยนาท

#### 4.1.2 ระบบการผลิตสินค้าเกษตรในเขตพื้นที่โครงการฯ จังหวัดกาฬสินธุ์ โดยผลสัมฤทธิ์ฯ

ด้านการผลิตข้าวที่ผ่านมา มีต้นทุนการผลิตข้าวเฉลี่ย 4,354.88 บาทต่อไร่ รายได้เฉลี่ย 4,098.37 บาทต่อไร่ ดังนั้นจึงสรุปว่า เกษตรกรขาดทุนจากการทำนาเท่ากับ 256.51 บาทต่อไร่ ด้านผลสัมฤทธิ์ฯ ด้านการผลิตพืช/สัตว์ทางเลือก พบว่า ชนิดพืชและสัตว์ทางเลือกเบื้องต้นที่มีความเป็นไปได้ในการผลิตในพื้นที่โครงการฯ จังหวัดกาฬสินธุ์ ได้แก่ ข้าว ผัก สมุนไพร ถั่วลิสง ถั่วฝักยาว มะม่วง ขนุน ไข่ ไผ่ ไม้ยูคาลิปตัส ไก่พื้นเมือง ไก่ไข่ เป็ดไข่ เป็ดเนื้อ สุกร และโคพื้นเมือง พร้อมทั้งแบ่งระบบการเกษตร ได้แก่ ระบบการผลิตข้าวอย่างเดียว ระบบการผลิตข้าวหมุนเวียนกับการผลิตถั่วลิสง ระบบการผลิตข้าวร่วมกับการผลิตผัก ระบบการผลิตข้าวร่วมกับการผลิตน้อยหน่า และระบบการผลิตข้าวร่วมกับการเลี้ยงไก่พื้นเมือง



ภาพที่ 3 ระบบการผลิตสินค้าเกษตรในเขตพื้นที่โครงการฯ จังหวัดกาฬสินธุ์

#### 4.1.3 ระบบการผลิตสินค้าเกษตรในเขตพื้นที่โครงการฯ จังหวัดพัทลุง

โดยผลสัมฤทธิ์ฯ ด้านการผลิตข้าวที่ผ่านมา มีต้นทุนการผลิตข้าวเฉลี่ย 4,627.70 บาทต่อไร่ รายได้เฉลี่ย 5,788.46 บาทต่อไร่ ดังนั้นจึงสรุปว่า เกษตรกรมีรายได้จากการทำนาเท่ากับ 1,160.76 บาทต่อไร่ ด้านผลสัมฤทธิ์ฯ ด้านการผลิตพืช/สัตว์ทางเลือก พบว่า ชนิดพืชและสัตว์ทางเลือกเบื้องต้นที่มีความเป็นไปได้

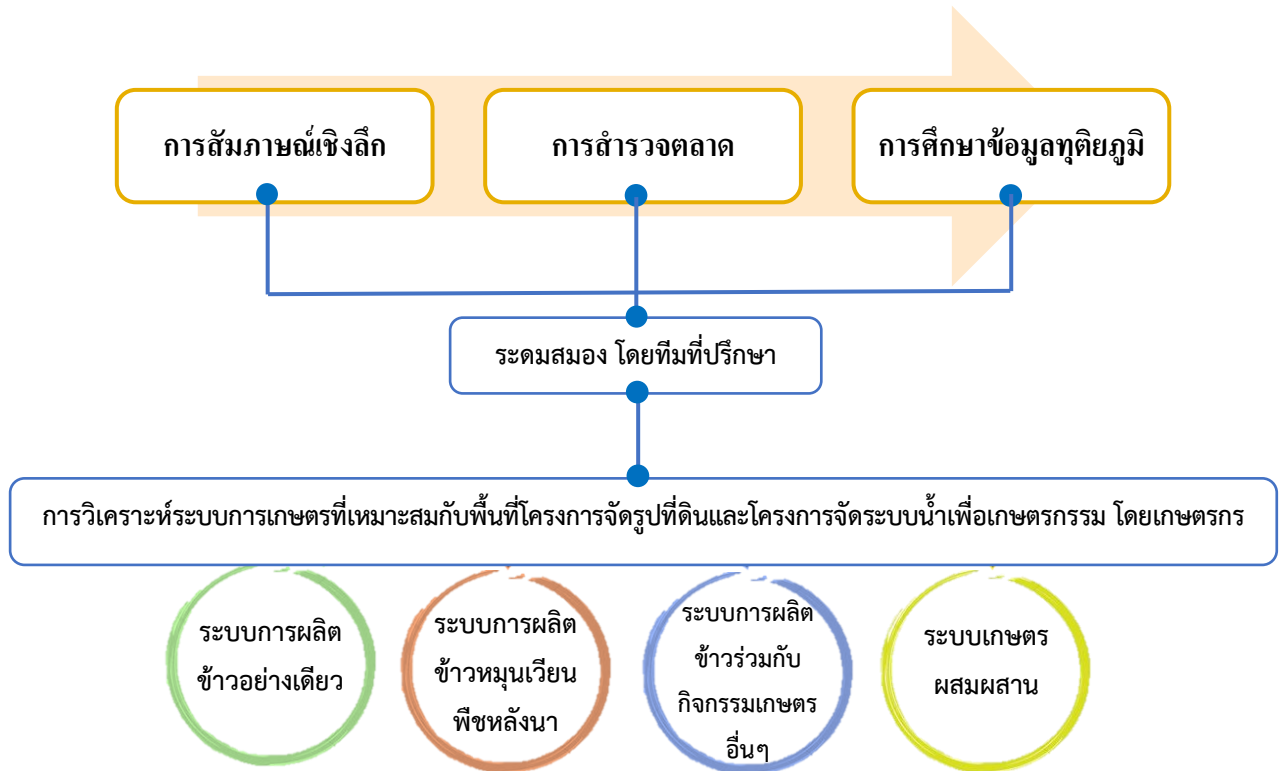
ในการผลิตในพื้นที่โครงการฯ จังหวัดพัทลุง ได้แก่ ข้าว ผัก สมุนไพร เห็ด พริกไทย กล้วย มะพร้าว หมาก ไข่พื้นเมือง ไก่ไข่ และแพะเนื้อ พร้อมทั้งแบ่งระบบการเกษตร ได้แก่ ระบบการผลิตข้าวอย่างเดียว ระบบการผลิตข้าวร่วมกับ ระบบการผลิตร่วมกับการผลิตผัก ระบบการผลิตร่วมกับการเลี้ยงผึ้งโพรง และระบบการผลิตข้าวร่วมกับ การเลี้ยงไก่พื้นเมือง



ภาพที่ 4 ระบบการผลิตสินค้าเกษตรในเขตพื้นที่โครงการฯ จังหวัดพัทลุง

โมเดลการจัดระบบการเกษตรที่เหมาะสมกับพื้นที่โครงการจัดรูปที่ดินและโครงการจัดระบบน้ำเพื่อเกษตรกรรมของพื้นที่โครงการฯ แบ่งระบบการเกษตร ออกเป็น 4 ระบบ ได้แก่ ระบบการผลิตข้าวอย่างเดียว ระบบการผลิตข้าวหมุนเวียนกับพืชหลังนา ระบบการผลิตข้าวร่วมกับกิจกรรมเกษตรอื่นๆ และระบบเกษตรผสมผสาน (หมายเหตุ: พื้นที่โครงการฯ จังหวัดพัทลุง มีระบบการเกษตร ออกเป็น 3 ระบบ ได้แก่ ระบบการผลิตข้าวอย่างเดียว ระบบการผลิตข้าวร่วมกับกิจกรรมเกษตรอื่นๆ และระบบเกษตรผสมผสาน)

ดังภาพที่ 5



ภาพที่ 5 แผนภาพระบบการเกษตรของพื้นที่โครงการจัดรูปที่ดินและโครงการจัดระบบน้ำเพื่อเกษตรกรรม

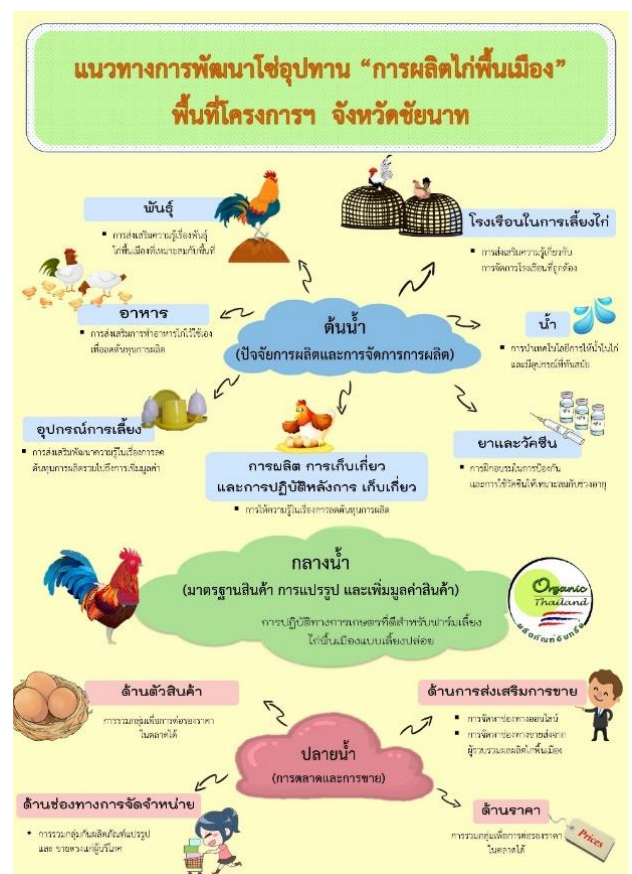
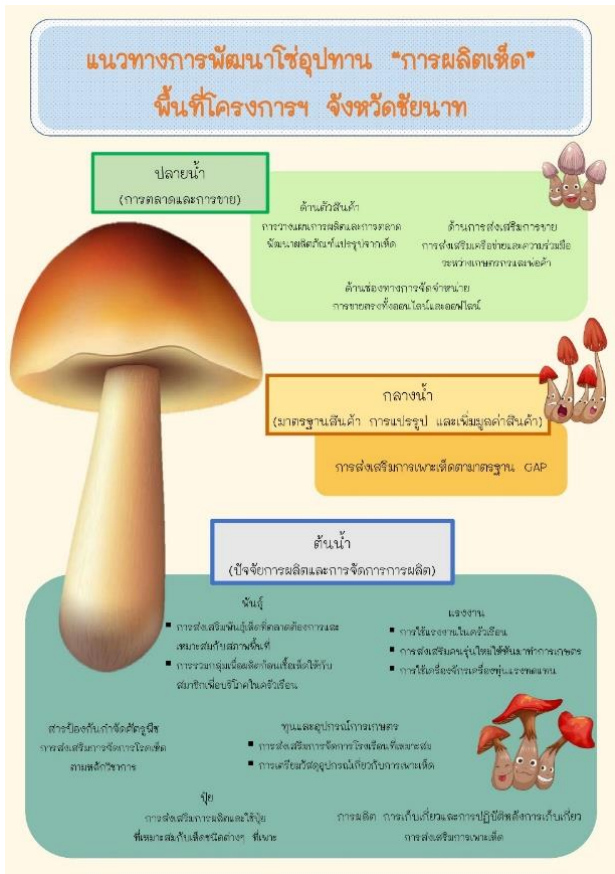
#### 4.2 ศึกษาแนวทางการพัฒนาการผลิตสินค้าเกษตรในเขตพื้นที่โครงการจัดรูปที่ดินและโครงการจัดระบบน้ำเพื่อเกษตรกรรม ตลอดห่วงโซ่อุปทาน

จากการเก็บข้อมูล โดยการจัดสนทนากลุ่มและจัดเวทีสัมมนา ในพื้นที่โครงการฯ ทั้ง 3 จังหวัด คณะผู้วิจัยได้นำมาวิเคราะห์แนวทางการพัฒนาการผลิตสินค้าเกษตรในเขตพื้นที่โครงการจัดรูปที่ดินและโครงการจัดระบบน้ำเพื่อเกษตรกรรม ตลอดห่วงโซ่อุปทาน โดยพบว่า

##### 4.2.1 แนวทางการพัฒนาการผลิตสินค้าเกษตรฯ ในพื้นที่โครงการฯ จังหวัดชัยนาท

โดยทำวิเคราะห์การจัดการสินค้าเกษตรตลอดห่วงโซ่อุปทาน ในประเด็นปัจจัยการผลิตและการจัดการการผลิต (ต้นน้ำ) มาตรฐานสินค้า การแปรรูปเพิ่มมูลค่า และรวบรวมสินค้า (กลางน้ำ) และการกระจายสินค้า (ปลายน้ำ) สรุปลอกมาเป็นพืชและสัตว์ รวม 9 ชนิด ได้แก่ ข้าวเปลือก ผัก สมุนไพร ถั่วเขียว เห็ด กลัวย่น้ำว่า ขนุน ไก่พื้นเมือง และเป็ดไข่ ดังภาพที่ 6-14







ภาพที่ 6-14 แนวทางการพัฒนาการผลิตสินค้าเกษตรฯ ในพื้นที่โครงการฯ จังหวัดชัยนาท

#### 4.2.2 แนวทางการพัฒนาการผลิตสินค้าเกษตรฯ ในพื้นที่โครงการฯ จังหวัดกาฬสินธุ์

โดยทำวิเคราะห์การจัดการสินค้าเกษตรตลอดห่วงโซ่อุปทาน ในประเด็นปัจจัยการผลิตและการจัดการการผลิต (ต้นน้ำ) มาตรฐานสินค้า การแปรรูปเพิ่มมูลค่า และรวบรวมสินค้า (กลางน้ำ) และการกระจายสินค้า (ปลายน้ำ) สรุปออกมาเป็นพืชและสัตว์ รวม 10 ชนิด ได้แก่ ข้าวปลูก ข้าวเปลือก ผัก สมุนไพร ถั่วลิสง มะม่วง ถั่วฝักยาว น้อยหน่า ไข่ไก่ และโคพื้นเมือง ดังภาพที่ 15-24





## แนวทางการพัฒนาโซลูชัน “การผลิตสมุนไพร”

### พื้นที่โครงการฯ จังหวัดกาฬสินธุ์

#### ต้นน้ำ

(ปัจจัยการผลิตและการจัดการการผลิต)



**ดินและสภาพแวดล้อม**

- การใส่ปุ๋ยสารเคมีอย่างระมัดระวัง
- การส่งเสริมการอนุรักษ์ดินและน้ำ

**น้ำ**

- การส่งเสริมการใช้น้ำอย่างมีประสิทธิภาพ
- การส่งเสริมการใช้น้ำสะอาด

**ปุ๋ย**

- การส่งเสริมการใช้ปุ๋ยอินทรีย์
- การส่งเสริมการใช้ปุ๋ยชีวภาพ

**เมล็ดพันธุ์**

- การส่งเสริมการใช้น้ำสะอาด
- การส่งเสริมการใช้น้ำสะอาด

**แรงงาน**

- การส่งเสริมการฝึกอบรมเกษตรกร
- การส่งเสริมการจ้างงานเกษตรกร

**ทุนและอุปกรณ์การผลิต**

- การส่งเสริมการเข้าถึงแหล่งทุน
- การส่งเสริมการเข้าถึงแหล่งทุน

#### กลางน้ำ

(มาตรฐานสินค้า การแปรรูปและเพิ่มมูลค่าสินค้า)

- การส่งเสริมความรู้เรื่องอาหารปลอดภัย
- การส่งเสริมการปฏิบัติตามมาตรฐานความปลอดภัย
- การส่งเสริมการผลิตแบบอินทรีย์

#### ปลายน้ำ

(การตลาดและการขาย)



**ด้านสินค้า**

- การส่งเสริมการแปรรูปสมุนไพร
- การส่งเสริมการแปรรูปสมุนไพร

**ด้านราคา**

- การส่งเสริมการเข้าถึงแหล่งทุน
- การส่งเสริมการเข้าถึงแหล่งทุน

**ด้านช่องทางทางการจัดจำหน่าย**

- การส่งเสริมการขายผ่านช่องทางออนไลน์
- การส่งเสริมการขายผ่านช่องทางออนไลน์

## แนวทางการพัฒนาโซลูชัน “การผลิตมะม่วง”

### พื้นที่โครงการฯ จังหวัดกาฬสินธุ์

#### ต้นน้ำ

(ปัจจัยการผลิตและการจัดการการผลิต)

- การส่งเสริมการใช้น้ำสะอาด
- การส่งเสริมการใช้น้ำสะอาด

#### กลางน้ำ

(มาตรฐานสินค้า การแปรรูปและเพิ่มมูลค่าสินค้า)

มาตรฐาน GAP

#### ปลายน้ำ

(การตลาดและการขาย)

**ด้านสินค้า**

- การส่งเสริมการแปรรูปมะม่วง
- การส่งเสริมการแปรรูปมะม่วง

**ด้านราคา**

- การส่งเสริมการขายผ่านช่องทางออนไลน์
- การส่งเสริมการขายผ่านช่องทางออนไลน์

**ด้านช่องทางทางการจัดจำหน่าย**

- การส่งเสริมการขายผ่านช่องทางออนไลน์
- การส่งเสริมการขายผ่านช่องทางออนไลน์

## แนวทางการพัฒนาโซลูชัน “การผลิตกล้วย”

### พื้นที่โครงการฯ จังหวัดกาฬสินธุ์

#### ต้นน้ำ

(ปัจจัยการผลิตและการจัดการการผลิต)

**ดินและสภาพแวดล้อม**

- การส่งเสริมการใช้น้ำสะอาด
- การส่งเสริมการใช้น้ำสะอาด

#### กลางน้ำ

(มาตรฐานสินค้า การแปรรูปและเพิ่มมูลค่าสินค้า)

ผลิตด้วยตามมาตรฐาน GAP

#### ปลายน้ำ

(การตลาดและการขาย)

**ด้านสินค้า**

- การส่งเสริมการแปรรูปกล้วย
- การส่งเสริมการแปรรูปกล้วย

**ด้านราคา**

- การส่งเสริมการขายผ่านช่องทางออนไลน์
- การส่งเสริมการขายผ่านช่องทางออนไลน์

**ด้านช่องทางทางการจัดจำหน่าย**

- การส่งเสริมการขายผ่านช่องทางออนไลน์
- การส่งเสริมการขายผ่านช่องทางออนไลน์

## แนวทางการพัฒนาโซลูชัน “การผลิตน้อยหน่า”

### พื้นที่โครงการฯ จังหวัดกาฬสินธุ์

#### ต้นน้ำ

(ปัจจัยการผลิตและการจัดการการผลิต)

**ดินและสภาพแวดล้อม**

- การส่งเสริมการใช้น้ำสะอาด
- การส่งเสริมการใช้น้ำสะอาด

#### กลางน้ำ

(มาตรฐานสินค้า การแปรรูปและเพิ่มมูลค่าสินค้า)

ผลิตด้วยตามมาตรฐาน GAP

#### ปลายน้ำ

(การตลาดและการขาย)

**ด้านสินค้า**

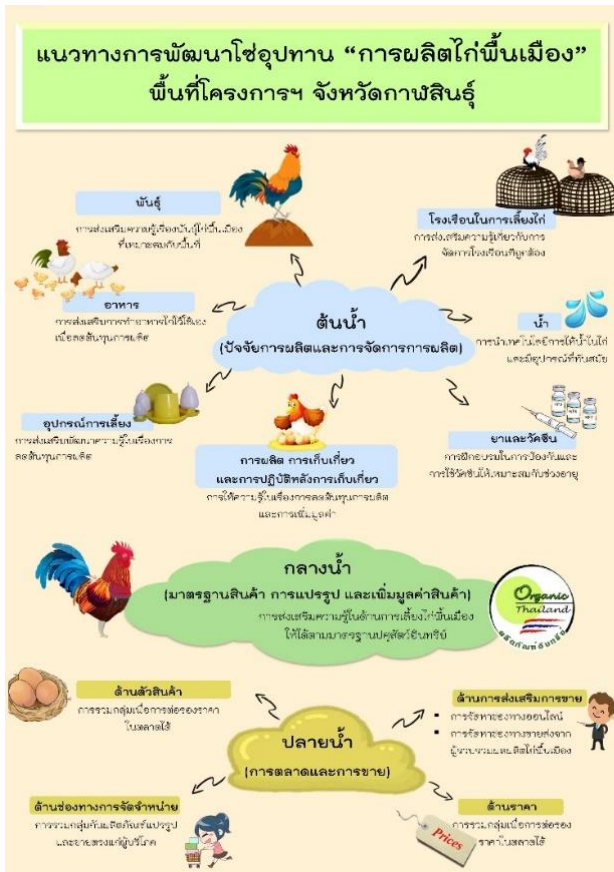
- การส่งเสริมการแปรรูปน้อยหน่า
- การส่งเสริมการแปรรูปน้อยหน่า

**ด้านราคา**

- การส่งเสริมการขายผ่านช่องทางออนไลน์
- การส่งเสริมการขายผ่านช่องทางออนไลน์

**ด้านช่องทางทางการจัดจำหน่าย**

- การส่งเสริมการขายผ่านช่องทางออนไลน์
- การส่งเสริมการขายผ่านช่องทางออนไลน์

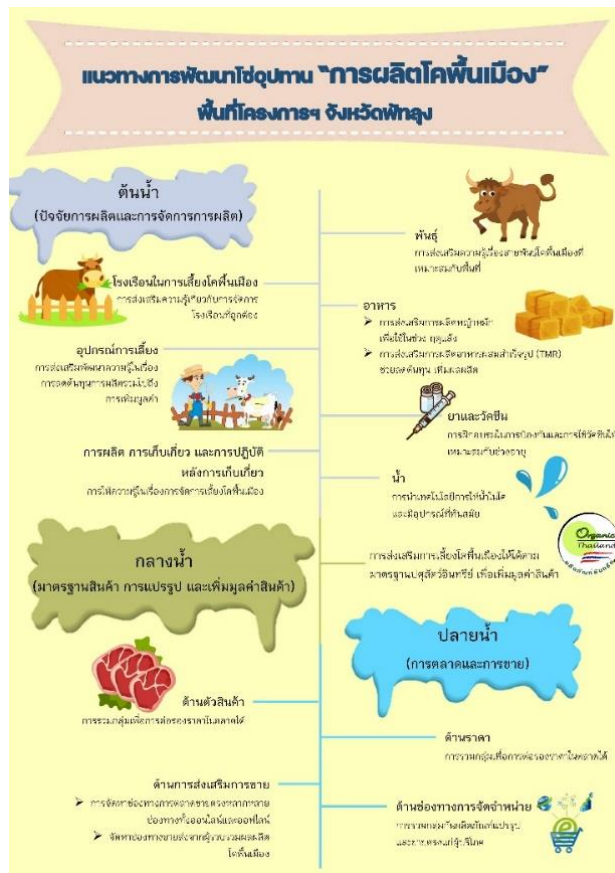
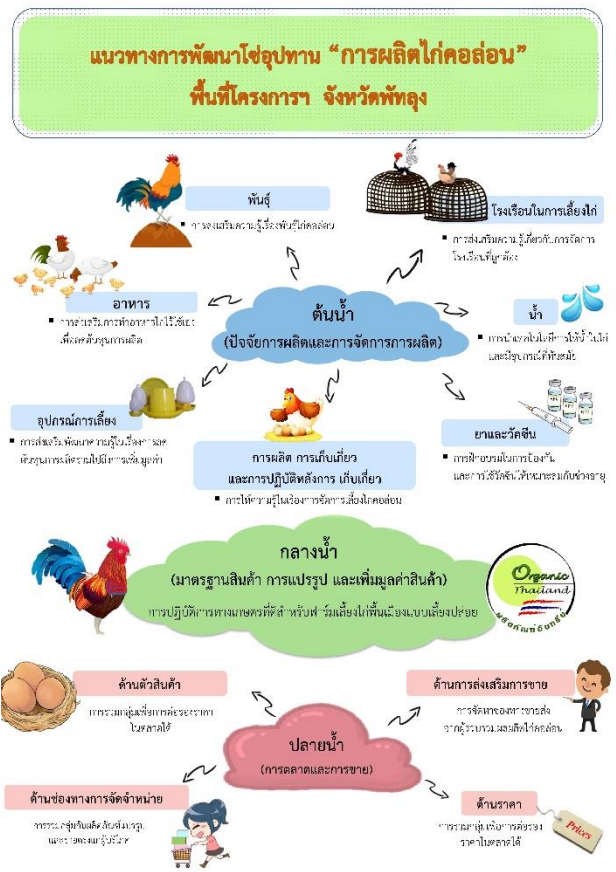


ภาพที่ 15-24 แนวทางการพัฒนาการผลิตสินค้าเกษตรฯ ในพื้นที่โครงการฯ จังหวัดกาฬสินธุ์

**4.2.3 แนวทางการพัฒนาการผลิตสินค้าเกษตรฯ ในพื้นที่โครงการฯ จังหวัดพัทลุง โดยทำ**

วิเคราะห์การจัดการสินค้าเกษตรตลอดห่วงโซ่อุปทาน ในประเด็นปัจจัยการผลิตและการจัดการการผลิต (ต้นน้ำ) มาตรฐานสินค้า การแปรรูปเพิ่มมูลค่า และรวบรวมสินค้า (กลางน้ำ) และการกระจายสินค้า (ปลายน้ำ) สรุปลอกมาเป็นพืชและสัตว์ รวม 7 ชนิด ได้แก่ ข้าวปลุก ข้าวเปลือก ผัก สมุนไพร ฝรั่ง และ โคพื้นเมือง ดังภาพที่ 25-31





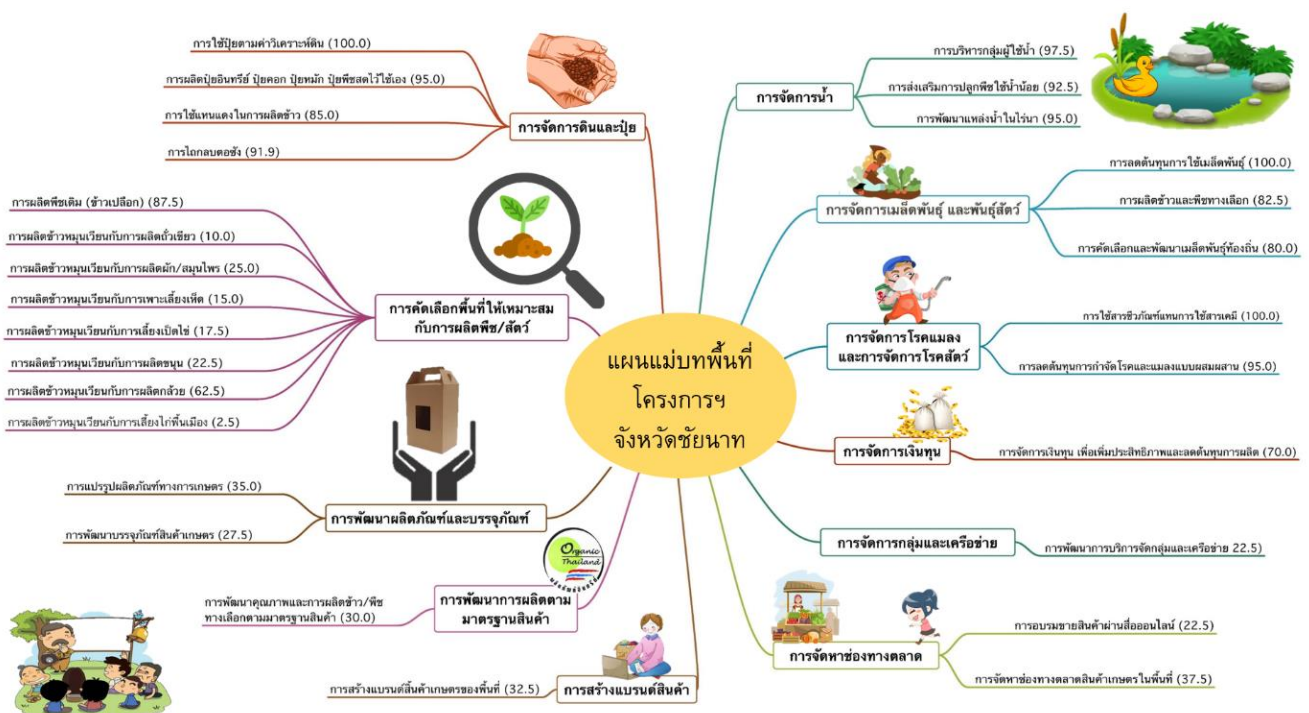
ภาพที่ 25-31 แนวทางการพัฒนาการผลิตสินค้าเกษตรฯ ในพื้นที่โครงการฯ จังหวัดพิจิตร

#### 4.3 ส่งเสริมการมีส่วนร่วมของเกษตรกรภายใต้โมเดลการจัดระบบการเกษตรที่เหมาะสมกับพื้นที่โครงการจัดรูปที่ดินและโครงการจัดระบบน้ำเพื่อเกษตรกรรม

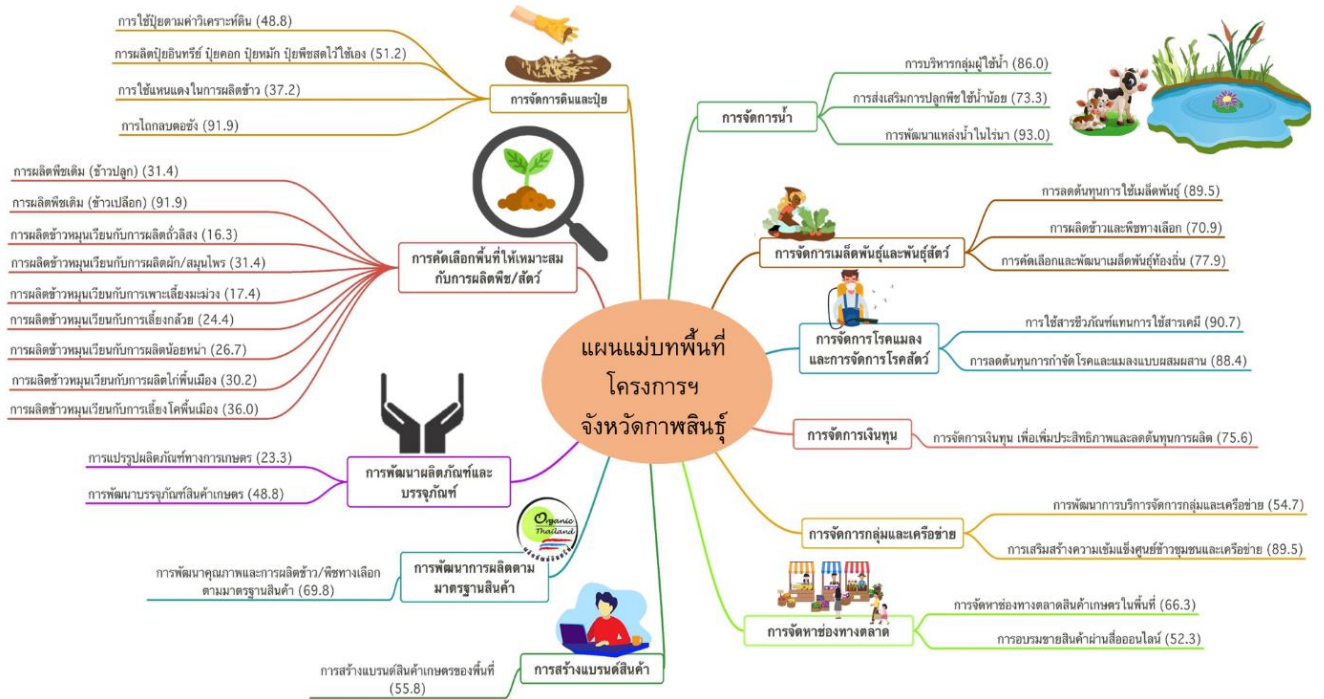
จากการเก็บข้อมูล โดยการจัดทำแบบสำรวจ แบบประเมิน จัดสนทนากลุ่มและจัดเวทีสัมมนา ในพื้นที่โครงการฯ ทั้ง 3 จังหวัด คณะผู้วิจัยได้นำมาวิเคราะห์การมีส่วนร่วมของเกษตรกรภายใต้โมเดลการจัดระบบการเกษตรที่เหมาะสมกับพื้นที่โครงการจัดรูปที่ดินและโครงการจัดระบบน้ำเพื่อเกษตรกรรม โดยพบว่า

##### 4.3.1 แผนแม่บทในการส่งเสริมการมีส่วนร่วมของพื้นที่โครงการฯ ทั้ง 3 จังหวัด

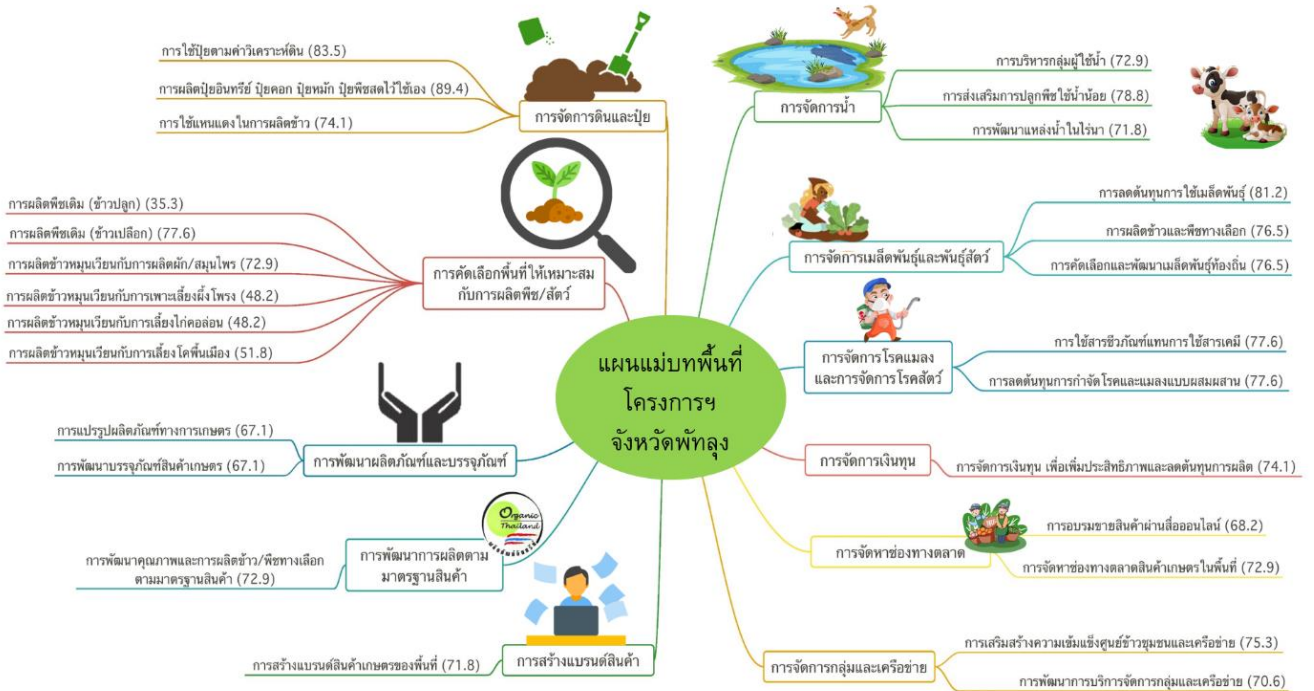
ประกอบด้วย 11 ด้าน ได้แก่ 1) การปรับระบบการผลิตที่เหมาะสมกับการผลิตพืช/เลี้ยงสัตว์ 2) การจัดการดินและปุ๋ย 3) การจัดการน้ำ 4) การจัดการเมล็ดพันธุ์ และพันธุ์สัตว์ 5) การจัดการโรคและแมลง และการจัดการโรคสัตว์ 6) การจัดการเงินทุน 7) การพัฒนาผลิตภัณฑ์และบรรจุภัณฑ์ 8) การพัฒนาการผลิตตามมาตรฐานสินค้า 9) การสร้างแบรนด์สินค้า 10) การจัดหาช่องทางตลาด และ 11) การจัดการกลุ่มและเครือข่าย โดยมีหน่วยงานที่เกี่ยวข้อง ได้แก่ กรมชลประทาน กรมพัฒนาที่ดิน กรมส่งเสริมการเกษตร กรมวิชาการเกษตร กรมการข้าว กรมปศุสัตว์ กรมประมง กรมส่งเสริมสหกรณ์ สถาบันการศึกษา หน่วยงานท้องถิ่น และหน่วยงานภาคเอกชน ดังภาพที่ 32-34



ภาพที่ 32 แผนแม่บทพื้นที่โครงการฯ จังหวัดชัยนาท



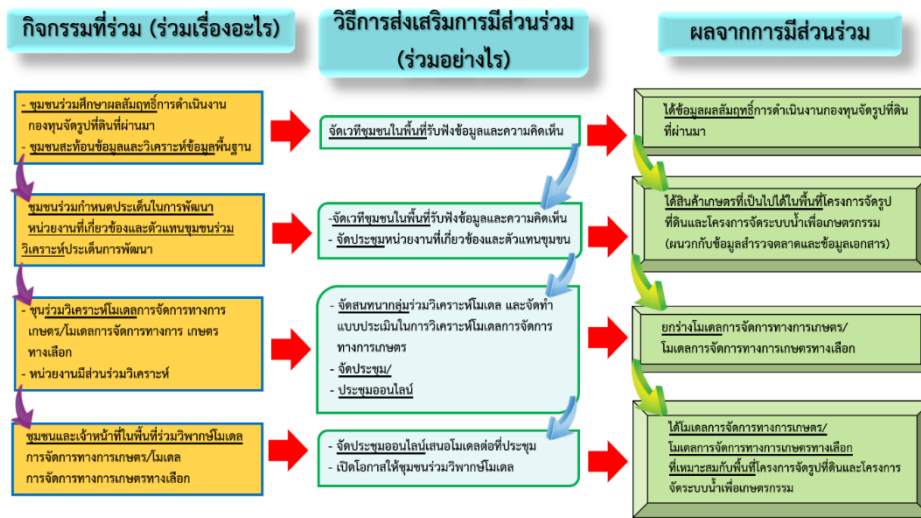
ภาพที่ 33 แผนแม่บทพื้นที่โครงการ จังหวัดกาฬสินธุ์



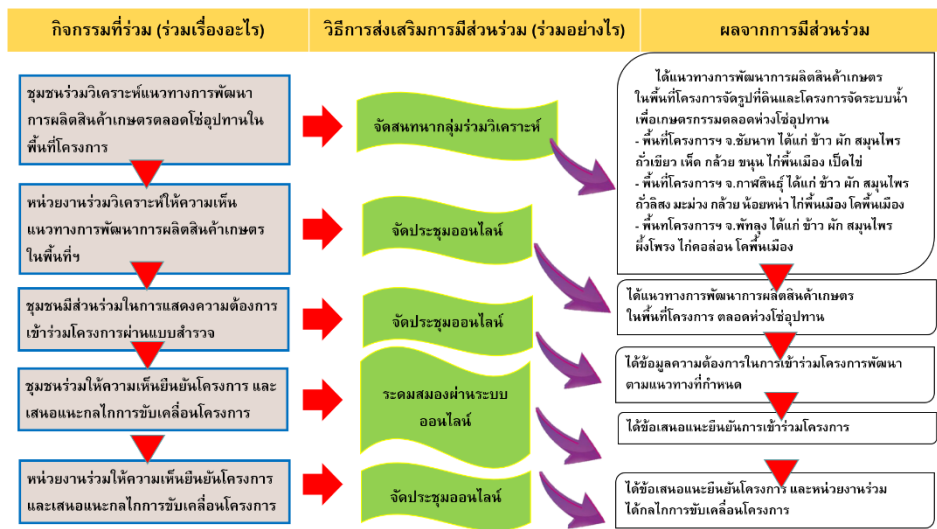
ภาพที่ 34 แผนแม่บทพื้นที่โครงการ จังหวัดพัทลุง

### 4.3.2 ศึกษากระบวนการส่งเสริมการมีส่วนร่วมในการพัฒนาโมเดลฯ

จากการระดมสมองคณะผู้วิจัย ในการศึกษากระบวนการส่งเสริมการมีส่วนร่วมในการพัฒนาโมเดลฯ ของพื้นที่โครงการฯ ทั้ง 3 พื้นที่ โดยเน้นการส่งเสริมการมีส่วนร่วมตามเป้าหมายของโครงการฯ ใน 2 กระบวนการ คือ 1) การส่งเสริมการมีส่วนร่วมในการพัฒนาโมเดลการจัดการทางการเกษตร/โมเดลการจัดการทางการเกษตรทางเลือกที่เหมาะสมกับพื้นที่โครงการจัดรูปที่ดินและโครงการจัดระบบน้ำเพื่อเกษตรกรรม และ 2) การส่งเสริมการมีส่วนร่วมกำหนดแนวทางการพัฒนาการผลิตสินค้าเกษตรในพื้นที่โครงการจัดรูปที่ดินและโครงการจัดระบบน้ำเพื่อเกษตรกรรม (ดังภาพที่ 35-36)



ภาพที่ 35 กระบวนการส่งเสริมการมีส่วนร่วมในการพัฒนาโมเดลการจัดการทางการเกษตร/โมเดลการจัดการทางเลือกในพื้นที่โครงการจัดรูปที่ดินและโครงการจัดระบบน้ำเพื่อเกษตรกรรม



ภาพที่ 36 กระบวนการส่งเสริมการมีส่วนร่วมกำหนดแนวทางการพัฒนาการผลิตสินค้าเกษตรในพื้นที่โครงการจัดรูปที่ดินและโครงการจัดระบบน้ำเพื่อเกษตรกรรม

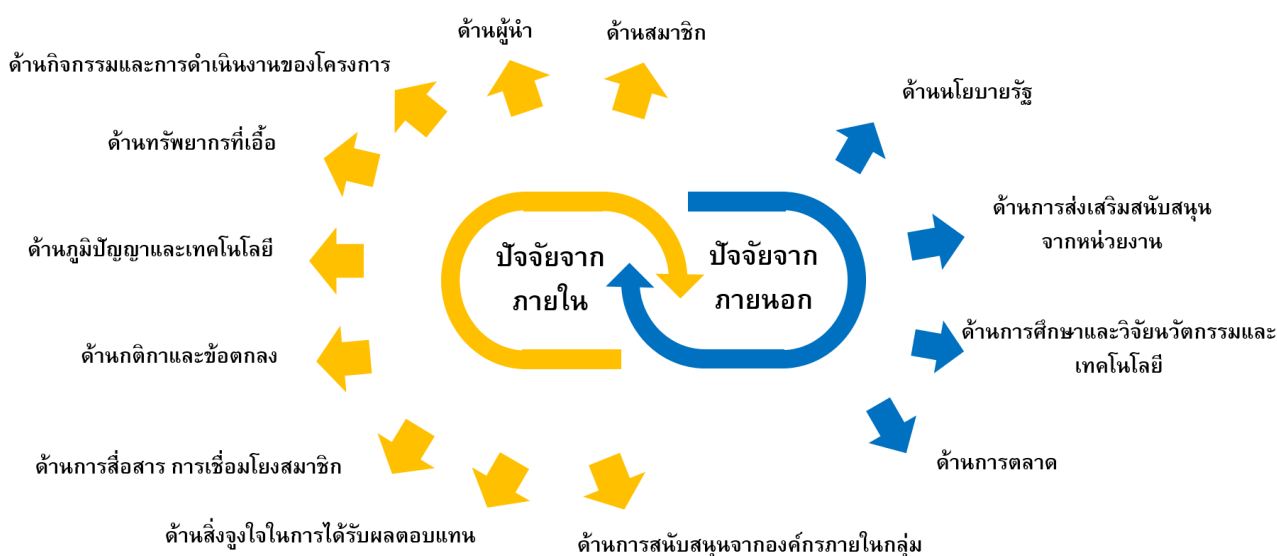
### 4.3.3 ศึกษาปัจจัยที่เกี่ยวข้องกับการมีส่วนร่วมของเกษตรกรภายใต้โมเดลฯ

จากการค้นคว้าข้อมูล และจากการระดมสมองคณะผู้วิจัย พบว่า ปัจจัยความสำเร็จของการมีส่วนร่วมของเกษตรกรในการจัดระบบการเกษตรที่เหมาะสมกับพื้นที่โครงการจัดรูปที่ดินและโครงการจัดระบบน้ำเพื่อเกษตรกรรม ประกอบด้วย 2 ปัจจัย ได้แก่ (ดังภาพที่ 37)

1) ปัจจัยความสำเร็จจากภายใน ประกอบด้วย ด้านสมาชิก ด้านผู้นำ ด้านกิจกรรมและการดำเนินงานของโครงการ ด้านทรัพยากรที่เอื้อ ด้านภูมิปัญญาและเทคโนโลยี ด้านกติกา และข้อตกลง ด้านการสื่อสาร การเชื่อมโยงสมาชิก ด้านสิ่งจูงใจในการได้รับผลตอบแทน และด้านการสนับสนุนจากองค์กรในกลุ่ม

2) ปัจจัยความสำเร็จจากภายนอก ประกอบด้วย ด้านนโยบายรัฐ ด้านการส่งเสริมสนับสนุนจากหน่วยงาน ด้านการศึกษาและวิจัยนวัตกรรมและเทคโนโลยี และด้านการตลาด

#### ปัจจัยที่เกี่ยวข้องกับการมีส่วนร่วมในการจัดระบบการเกษตรในพื้นที่โครงการฯ



ภาพที่ 37 ปัจจัยความสำเร็จของการมีส่วนร่วมในการจัดระบบการเกษตรในพื้นที่โครงการจัดรูปที่ดินและโครงการจัดระบบน้ำเพื่อเกษตรกรรม



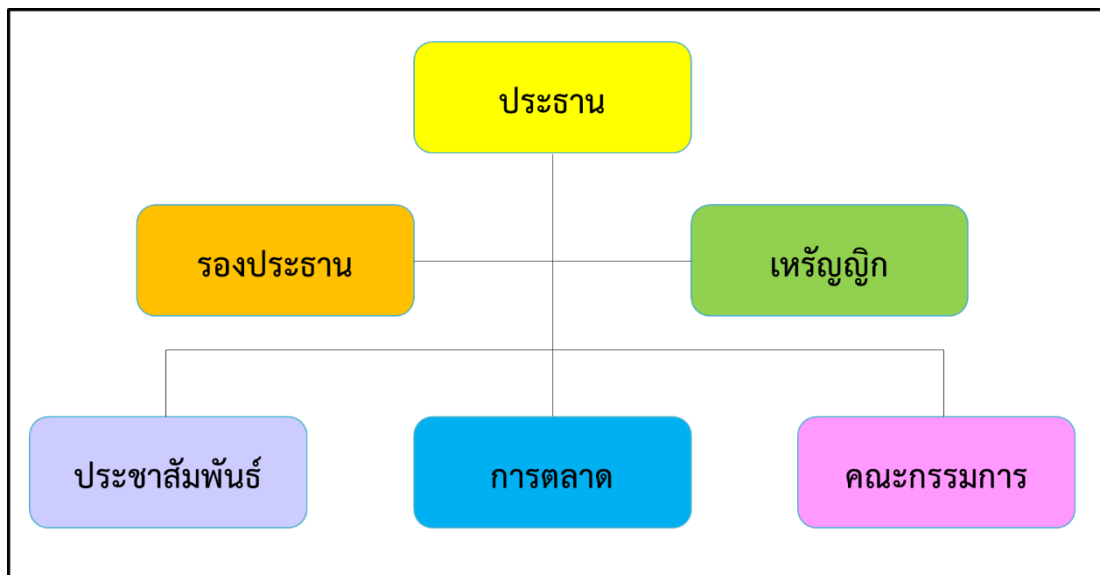
#### 4.3.4 กลไกการเชื่อมโยงการมีส่วนร่วมภายใต้โมเดลฯ

จากการทบทวนวรรณกรรม การสอบถาม และการสัมภาษณ์แบบมีส่วนร่วม คณะผู้วิจัย ได้ระดมสมองและจัดทำรูปแบบกลไกการเชื่อมโยงการมีส่วนร่วมในการจัดระบบการเกษตรในพื้นที่โครงการ จัดรูปที่ดินและโครงการจัดระบบน้ำเพื่อเกษตรกรรม มี 2 ระดับ ได้แก่

1) กลไกเครือข่ายกลุ่มกิจกรรมของชุมชนในพื้นที่โครงการฯ (ดังภาพที่ 38)

(1) คณะกรรมการเครือข่าย ประกอบด้วย ประธาน รองประธาน เลขานุการ ประชาสัมพันธ์ การตลาด และคณะกรรมการ

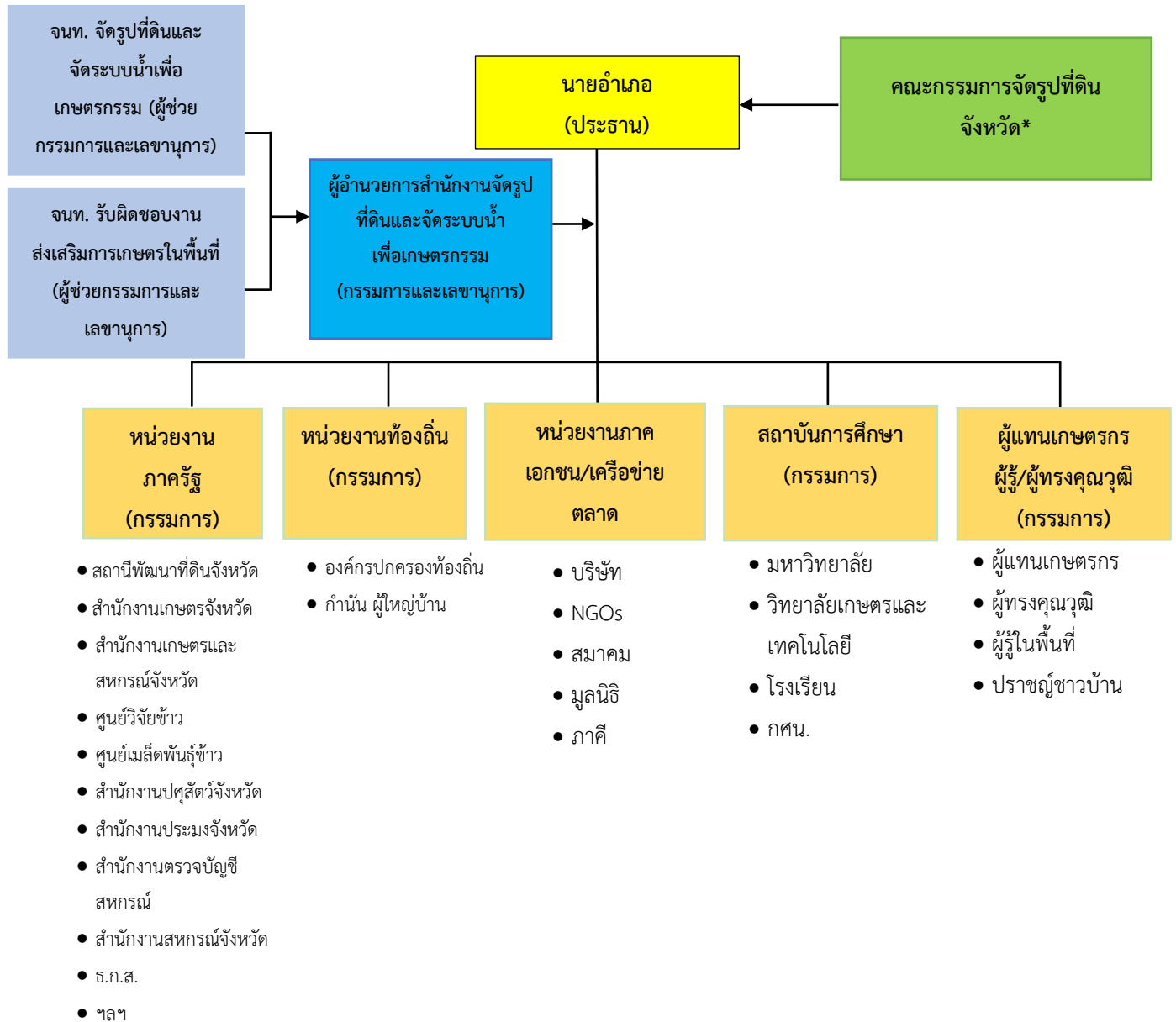
(2) กลุ่มกิจกรรม ประกอบด้วย สมาชิกกลุ่มกิจกรรมย่อยในการเข้าร่วมโครงการ ในการพัฒนาสินค้าเกษตร



ภาพที่ 38 โครงสร้างของกลไกเครือข่ายกิจกรรมชุมชนในพื้นที่โครงการฯ

2) กลไกคณะทำงานขับเคลื่อนการพัฒนาการเกษตรแบบครบวงจรในเขตจัดรูปที่ดิน และจัดระบบน้ำเพื่อเกษตรกรรม ประกอบด้วย นายอำเภอ (ประธาน) ผู้อำนวยการสำนักงานจัดรูปที่ดินและจัดระบบน้ำเพื่อเกษตรกรรม (กรรมการและเลขานุการ) เจ้าหน้าที่จัดรูปที่ดินและจัดระบบน้ำเพื่อเกษตรกรรม (ผู้ช่วยกรรมการและเลขานุการ) เจ้าหน้าที่รับผิดชอบงานส่งเสริมการเกษตรในพื้นที่ (ผู้ช่วยกรรมการและเลขานุการ) ผู้แทนหน่วยงานภาครัฐที่เกี่ยวข้องในพื้นที่ ผู้แทนองค์กรปกครองส่วนท้องถิ่น ผู้แทนส่วนท้องถิ่น ผู้แทนภาคธุรกิจเอกชน ผู้แทนสถาบันการศึกษาในพื้นที่ ผู้แทนเกษตรกร/กลุ่มผู้ใช้น้ำในพื้นที่ ผู้รู้ในท้องถิ่น/

ผู้ทรงคุณวุฒิในพื้นที่ (กรรมการ) ทั้งนี้ในกรณีพื้นที่ไม่มีคณะกรรมการระดับจังหวัดให้คณะกรรมการจัดรูปที่ดิน  
กลางแต่งตั้งคณะกรรมการขึ้นคณะหนึ่งเป็นกลไกดำเนินการ (ดังภาพที่ 39)



หมายเหตุ: \* ในกรณีพื้นที่โครงการฯ ไม่มีคณะกรรมการระดับจังหวัดให้คณะกรรมการจัดรูปที่ดินกลางแต่งตั้ง  
คณะกรรมการขึ้นคณะหนึ่งเป็นกลไกดำเนินการ

ภาพที่ 39 โครงสร้างของกลไกคณะทำงานขับเคลื่อนการเกษตรแบบครบวงจรในเขตจัดรูปที่ดินและ  
จัดระบบน้ำเพื่อเกษตรกรรม

#### 4.3.5 ศึกษาแนวทางการส่งเสริมการมีส่วนร่วมของเกษตรกร

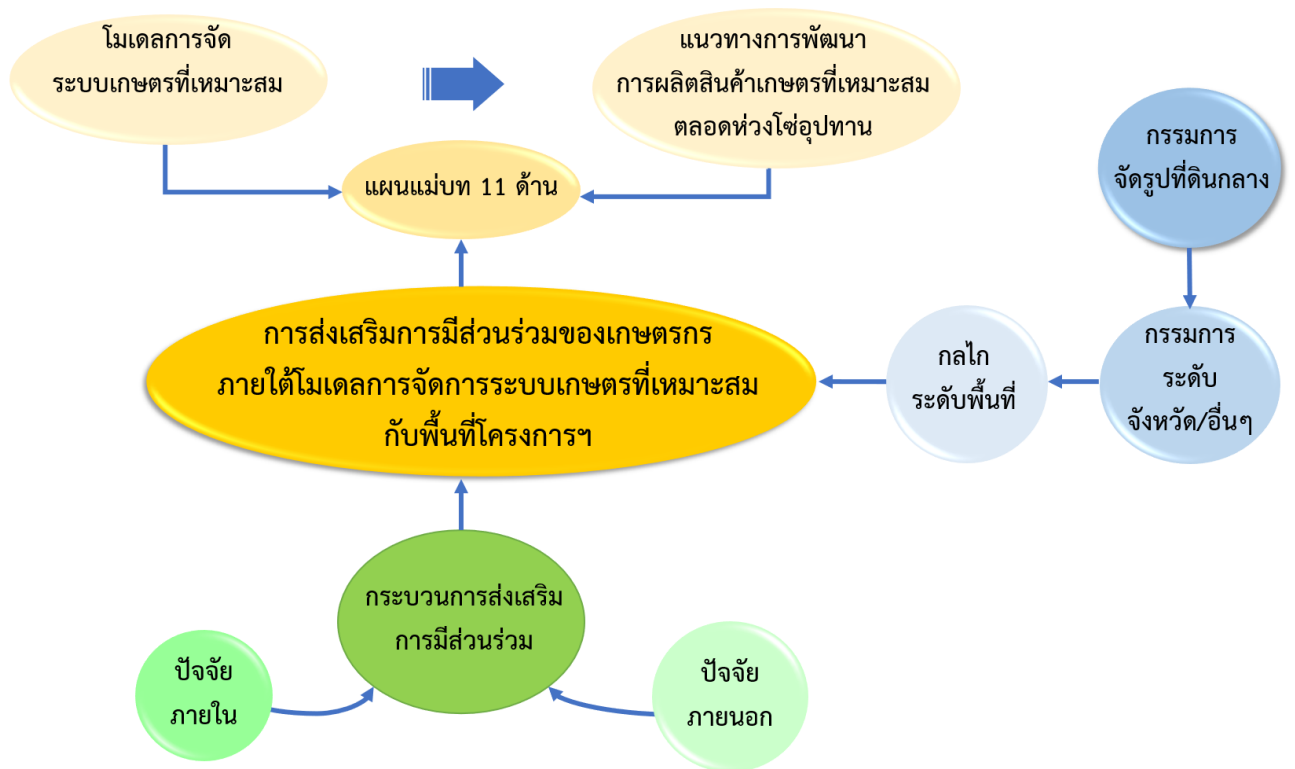
จากการดำเนินการส่งเสริมการมีส่วนร่วมตามเป้าหมายการส่งเสริมการมีส่วนร่วมตามเป้าหมายของโครงการฯ ใน 3 ประการ ดังกล่าว คณะผู้วิจัยได้สรุปแนวทางสำคัญในการส่งเสริมการมีส่วนร่วมของเกษตรกรในการจัดระบบการเกษตรที่เหมาะสมกับพื้นที่โครงการฯ ทั้ง 3 พื้นที่ ได้ดังนี้ (ดังภาพที่ 40)

- 1) ส่งเสริมการมีส่วนร่วมทุกขั้นตอนของกระบวนการทำงาน ตั้งแต่สำรวจข้อมูลเบื้องต้น กำหนดแนวทางการพัฒนาการส่งเสริมการเรียนรู้ และการประเมินผล
- 2) ส่งเสริมให้เกิดกระบวนการเรียนรู้ร่วมกันควบคู่กัน (อบรม ทดลอง ปฏิบัติการ)
- 3) ออกแบบวิธีการ/กิจกรรมที่เหมาะสมกับบริบทชุมชน และเปิดโอกาสให้ชุมชนและหน่วยงานได้แสดงความคิดเห็น (เครื่องมือเก็บข้อมูล ประเด็นสนทนาในเวทีชุมชน และที่ประชุมสัมมนา)
- 4) สร้างกิจกรรมให้เกิดการมีส่วนร่วมอย่างต่อเนื่อง เช่น การจัดอบรมเชิงปฏิบัติการให้ความรู้ การทำกิจกรรมตอบปัญหาผ่านทางไลน์กลุ่ม เป็นต้น
- 5) สร้างกลไกขับเคลื่อนกระบวนการมีส่วนร่วมในระดับต่างๆ
- 6) เชื่อมโยงหน่วยงานภาคีเครือข่ายที่มีส่วนเกี่ยวข้องกับการพัฒนาในพื้นที่เข้ามามีส่วนร่วม โดยการประชุมสัมมนาทั้งแบบเผชิญหน้าและผ่านระบบออนไลน์

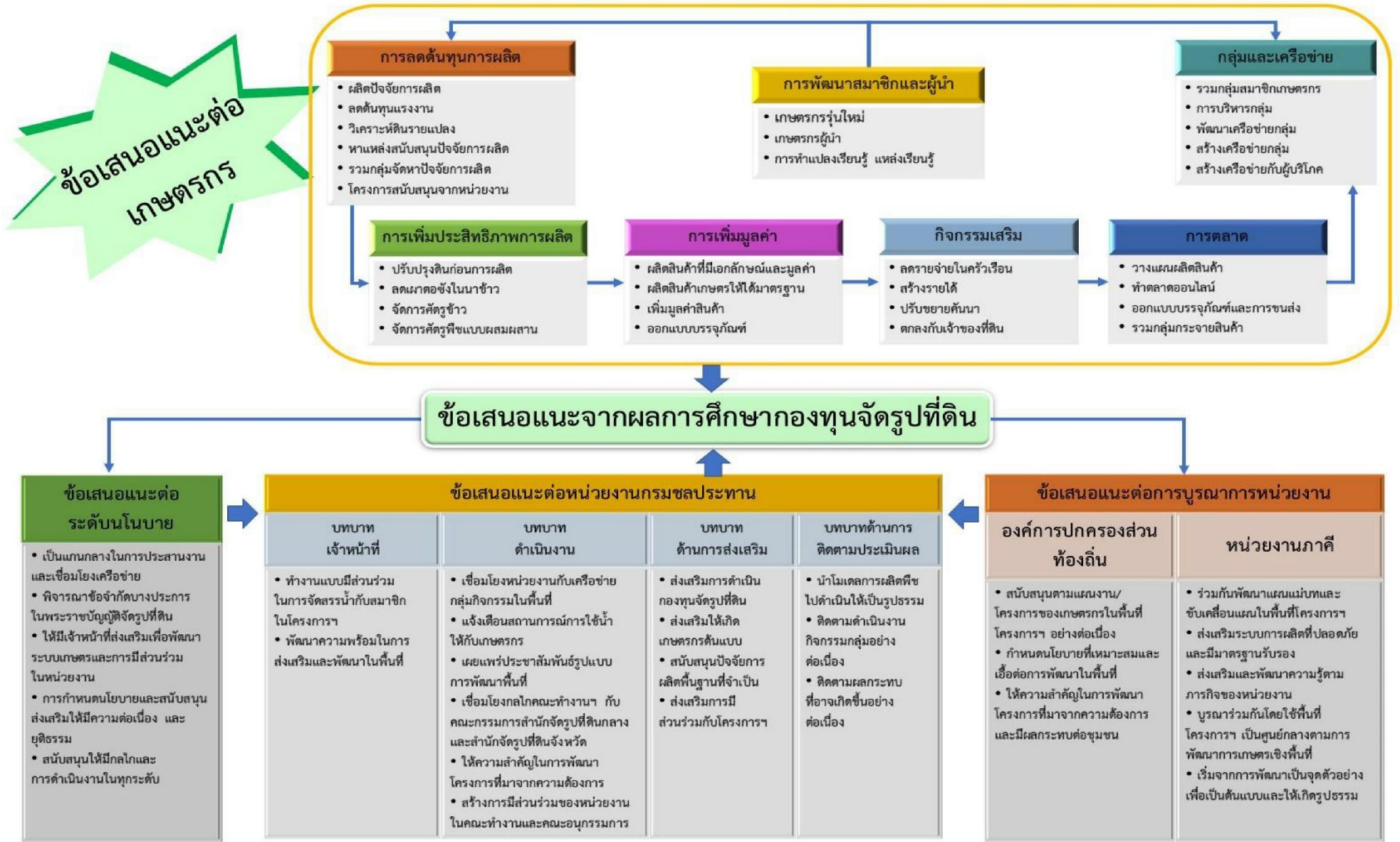


ภาพที่ 40 แนวทางในการส่งเสริมการมีส่วนร่วมของเกษตรกรในการจัดระบบการเกษตรที่เหมาะสมกับพื้นที่โครงการฯ

จากการสรุปผลการวิจัยการศึกษาผลสัมฤทธิ์การดำเนินงานกองทุนจัดรูปที่ดิน (ภาพที่ 41) และข้อเสนอแนะต่างๆ ในการศึกษาผลสัมฤทธิ์การดำเนินงานกองทุนจัดรูปที่ดิน (ภาพที่ 42)



ภาพที่ 41 สรุปผลการวิจัยการศึกษาผลสัมฤทธิ์การดำเนินงานกองทุนจัดรูปที่ดิน



ภาพที่ 42 สรุปข้อเสนอแนะต่อผลการวิจัยการศึกษาผลสัมฤทธิ์การดำเนินงานกองทุนจัดรูปที่ดิน

