



รายงานการประเมินผลความพึงพอใจและทัศนคติ
ของเกษตรกรที่เข้าร่วมโครงการจัดรูปที่ดินและจัดระบบน้ำ
เพื่อเกษตรกรรม
ประจำปีงบประมาณ พ.ศ. 2562



สำนักงานจัดรูปที่ดินกลาง
กรมชลประทาน กระทรวงเกษตรและสหกรณ์
กันยายน พ.ศ. 2562

บทคัดย่อ

การรายงานผลความพึงพอใจของเกษตรกรที่เข้าร่วมโครงการจัดรูปที่ดินและจัดระบบน้ำเพื่อเกษตรกรรม ที่ดำเนินก่อสร้างแล้วเสร็จในปีงบประมาณ พ.ศ. 2562 ฉบับนี้มีวัตถุประสงค์เพื่อนำข้อมูลและข้อเสนอแนะต่าง ๆ ไปปรับปรุงคุณภาพการให้บริการของสำนักงานจัดรูปที่ดินและจัดระบบน้ำเพื่อเกษตรกรรม ให้ดียิ่งขึ้น และทราบถึงทัศนคติของเกษตรกรที่มีต่อการก่อสร้างทั้งก่อนและหลังงานก่อสร้างโครงการจัดรูปที่ดินและจัดระบบน้ำเพื่อเกษตรกรรม จากเกษตรกรในพื้นที่ จำนวน 2,565 คน เนื้อที่ทั้งหมด 85,724 ไร่ โดยเครื่องมือที่ใช้ในการเก็บรวบรวมข้อมูลคือแบบสำรวจความพึงพอใจของเกษตรกรที่เข้าร่วมโครงการจัดรูปที่ดินและจัดระบบน้ำเพื่อเกษตรกรรม ปีงบประมาณ พ.ศ. 2562 สถิติที่ใช้คือ การหาค่าร้อยละ ค่าเฉลี่ยเลขคณิต และค่าเบี่ยงเบนมาตรฐาน จากโปรแกรมคอมพิวเตอร์สำเร็จรูป ประมวลผลได้ดังนี้

ผลการศึกษาค้นคว้า พบว่าเกษตรกรส่วนมากที่ตอบแบบสอบถามมีพื้นที่แปลงเกษตรอยู่ช่วงกลางของคูล่งน้ำ จำนวน 1,038 คน คิดเป็นร้อยละ 40.47 จากพื้นที่ทั้งหมด ส่วนมากเป็นเจ้าของพื้นที่ จำนวน 1,709 คน คิดเป็นร้อยละ 66.63 เป็นผู้หญิง จำนวน 1,371 คน คิดเป็นร้อยละ 53.45 ช่วงอายุอยู่ที่ 51 ปีขึ้นไป จำนวน 1,583 คน คิดเป็นร้อยละ 61.72 ระดับวุฒิการศึกษาสูงสุดชั้นประถมศึกษา จำนวน 1,840 คน คิดเป็นร้อยละ 71.74 ส่วนมากอาชีพหลักคือเกษตรกร ทำนา ทำไร่ ทำสวน จำนวน 2,192 คน คิดเป็นร้อยละ 85.46 มีรายได้เฉลี่ยต่อเดือนส่วนมากเฉลี่ยอยู่ที่ 3,000 - 7,000 บาท จำนวน 863 คน คิดเป็นร้อยละ 33.65

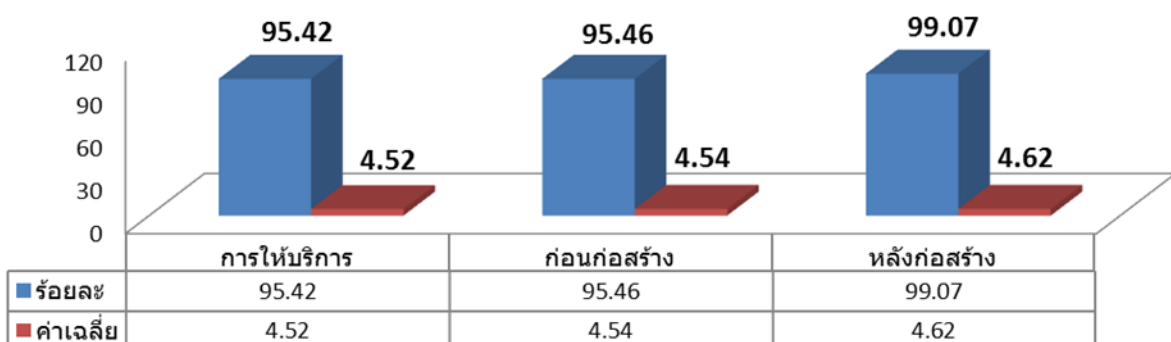
ภาพรวมความพึงพอใจของเกษตรกรที่เข้าร่วมโครงการจัดรูปที่ดินและจัดระบบน้ำเพื่อเกษตรกรรมฯ ประจำปีงบประมาณ พ.ศ. 2562 ในระดับคะแนนความพึงพอใจมากและมากที่สุด คิดเป็นร้อยละ 96.14 ค่าเฉลี่ยเท่ากับ 4.55 และค่าเบี่ยงเบนมาตรฐานเท่ากับ 0.648 โดยแบ่งเป็น 3 ส่วนดังนี้

ส่วนที่ 1 ภาพรวมความพึงพอใจต่อการให้บริการของสำนักงานจัดรูปที่ดินและจัดระบบน้ำเพื่อเกษตรกรรม สรุปผลได้ว่า เกษตรกรส่วนมากมีความพึงพอใจในระดับมากและมากที่สุด คิดเป็นร้อยละ 95.42 ค่าเฉลี่ยเท่ากับ 4.52 และค่าเบี่ยงเบนมาตรฐานเท่ากับ 0.655

ส่วนที่ 2 ภาพรวมทัศนคติต่อการก่อสร้างก่อนดำเนินโครงการจัดรูปที่ดินและจัดระบบน้ำเพื่อเกษตรกรรม สรุปผลได้ว่า เกษตรกรส่วนมากมีความพึงพอใจในระดับมากและมากที่สุด คิดเป็นร้อยละ 95.46 ค่าเฉลี่ยเท่ากับ 4.54 และค่าเบี่ยงเบนมาตรฐานเท่ากับ 0.707

ส่วนที่ 3 ภาพรวมทัศนคติต่อการก่อสร้างหลังมีโครงการจัดรูปที่ดินและจัดระบบน้ำเพื่อเกษตรกรรม สรุปผลได้ว่า เกษตรกรส่วนมากมีความพึงพอใจในระดับมากและมากที่สุด คิดเป็นร้อยละ 99.07 ค่าเฉลี่ยเท่ากับ 4.62 และค่าเบี่ยงเบนมาตรฐานเท่ากับ 0.505

ภาพรวมความพึงพอใจของเกษตรกรที่เข้าร่วมโครงการจัดรูปที่ดินและจัดระบบน้ำเพื่อเกษตรกรรม



คำนำ

การรายงานผลความพึงพอใจของเกษตรกรที่เข้าร่วมโครงการจัดรูปที่ดินและจัดระบบน้ำเพื่อเกษตรกรกรรม ที่ดำเนินก่อสร้างแล้วเสร็จในปีงบประมาณ พ.ศ. 2562 ฉบับนี้มีวัตถุประสงค์เพื่อนำข้อมูลและข้อเสนอแนะต่าง ๆ ไปปรับปรุงคุณภาพการให้บริการของสำนักงานจัดรูปที่ดินและจัดระบบน้ำเพื่อเกษตรกรกรรม ให้ดียิ่งขึ้น และทราบถึงทัศนคติของเกษตรกรที่มีต่อการก่อสร้างทั้งก่อนและหลังงานก่อสร้างโครงการจัดรูปที่ดินและจัดระบบน้ำเพื่อเกษตรกรกรรม จากเกษตรกรในพื้นที่ จำนวน 2,565 คน เนื้อที่ทั้งหมด 85,724 ไร่ ส่วนติดตามและประเมินผลแบ่งการศึกษาออกเป็นขั้นตอน เริ่มตั้งแต่การรวบรวมข้อมูลเบื้องต้น การลงข้อมูล การประมวลผล ตลอดจนถึงบทสรุปและข้อคิดเห็น เพื่อใช้เป็นข้อมูลพื้นฐานในการประกอบการประเมินผลการดำเนินงานกองทุนจัดรูปที่ดินตามเกณฑ์ตัวชี้วัด ด้านความพึงพอใจและทัศนคติของเกษตรกรที่เข้าร่วมโครงการจัดรูปที่ดินและจัดระบบน้ำเพื่อเกษตรกรกรรมให้ดียิ่งขึ้นต่อไป รวมทั้งให้ผู้สนใจสามารถนำข้อมูลไปใช้ประโยชน์ในด้านต่าง ๆ ที่เกี่ยวข้อง

การดำเนินโครงการฯ ในครั้งนี้สำเร็จลุล่วงได้ตามวัตถุประสงค์ เนื่องจากได้รับความร่วมมือเป็นอย่างดีจากเกษตรกรทุกท่านที่เข้าร่วมโครงการในการตอบแบบสอบถาม เจ้าหน้าที่ทุกหน่วยงานที่เกี่ยวข้อง และสำนักงานจัดรูปที่ดินและจัดระบบน้ำเพื่อเกษตรกรกรรมที่ 1-35 ที่รายงานผลการดำเนินงานความพึงพอใจของเกษตรกรมายังส่วนติดตามและประเมินผล สำนักงานจัดรูปที่ดินกลาง จนภารกิจสำเร็จลุล่วงไปด้วยดี คณะผู้จัดทำจึงขอขอบคุณทุกท่านมา ณ โอกาสนี้ด้วย หากรายงานฉบับนี้มีข้อผิดพลาดประการใด คณะผู้จัดทำต้องขออภัยและโปรดแจ้งให้ทราบเพื่อดำเนินการแก้ไขต่อไป

ส่วนติดตามและประเมินผล
สำนักงานจัดรูปที่ดินกลาง
30 กันยายน 2562

สารบัญ

เรื่อง	หน้า
บทคัดย่อ	ก
คำนำ	ข
สารบัญ	ค
สารบัญตาราง	ง
บทที่ 1 บทนำ	1
หลักการและเหตุผล	2
ขอบเขตการศึกษา	2
บทที่ 2 หลักเกณฑ์ ทฤษฎี และวิธีดำเนินการศึกษา	7
วิธีการเลือกตัวอย่าง	8
สูตรคำนวณ	9
บทที่ 3 ผลการศึกษา	11
ผลการศึกษา	11
ข้อคิดเห็นและข้อเสนอแนะ	29
ภาคผนวก	30
รายละเอียดตัวชี้วัดที่ 2.2 (ความพึงพอใจและทัศนคติของเกษตรกรที่เข้าร่วมโครงการจัดรูปที่ดินและจัดระบบน้ำเพื่อเกษตรกรรม)	
แบบสำรวจความพึงพอใจฯ ปีงบประมาณ 2562	

สารบัญตาราง

ตารางที่	หน้า
1. แสดงจำนวนพื้นที่จัดเก็บข้อมูลของโครงการและจำนวนเกษตรกรผู้ตอบแบบสอบถาม	12
2. แสดงข้อมูลทั่วไปของผู้ตอบแบบสอบถาม	12
2. แสดงข้อมูลทั่วไปของผู้ตอบแบบสอบถาม (ต่อ)	13
3. แสดงความพึงพอใจต่อการให้บริการของสำนักงานจัดรูปที่ดินและจัดระบบน้ำเพื่อเกษตรกรรม	14
4. แสดงทัศนคติต่อการก่อสร้าง <u>ก่อน</u> ดำเนินโครงการจัดรูปที่ดินและจัดระบบน้ำเพื่อเกษตรกรรม	15
5. แสดงทัศนคติต่อการก่อสร้าง <u>หลัง</u> มีโครงการจัดรูปที่ดินและจัดระบบน้ำเพื่อเกษตรกรรม	16
ตารางการแจกแจงรายละเอียดคะแนนความพึงพอใจแต่ละรายการกิจกรรม	หน้า
6. แสดงความพึงพอใจต่อการให้บริการของสำนักงานจัดรูปที่ดินและจัดระบบน้ำเพื่อเกษตรกรรม	17
7. แสดงทัศนคติต่อการก่อสร้าง <u>ก่อน</u> ดำเนินโครงการจัดรูปที่ดินและจัดระบบน้ำเพื่อเกษตรกรรม	23
8. แสดงทัศนคติต่อการก่อสร้าง <u>หลัง</u> มีโครงการจัดรูปที่ดินและจัดระบบน้ำเพื่อเกษตรกรรม	27

บทที่ 1

บทนำ

ปีงบประมาณ พ.ศ. 2562 กองทุนจัดรูปที่ดิน (สำนักงานจัดรูปที่ดินกลาง) ได้ร่วมจัดทำบันทึกข้อตกลงและการประเมินผลการดำเนินงานทุนหมุนเวียน ประจำปีงบประมาณ พ.ศ. 2562 ร่วมกับกรมบัญชีกลาง และบริษัทที่ปรึกษา (ทริส) คอร์ปอเรชั่น จำกัด ไร่ 6 ด้าน ดังนี้

ด้านที่ 1 การเงิน

ตัวชี้วัดที่ 1.1 ร้อยละของจำนวนรายรับจากลูกหนี้ที่ครบกำหนดชำระต่อจำนวนเงินของลูกหนี้ที่ครบกำหนดชำระตามสัญญาของกองทุนจัดรูปที่ดิน

ตัวชี้วัดที่ 1.2 ร้อยละของจำนวนรายรับจากลูกหนี้ที่ผิดนัดชำระต่อจำนวนเงินของลูกหนี้ที่ผิดนัดชำระทั้งหมด

ด้านที่ 2 การสนองประโยชน์ต่อผู้มีส่วนได้ส่วนเสีย

ตัวชี้วัดที่ 2.1 การจัดทำรายงานวิเคราะห์ผู้ใช้บริการหลักและผู้มีส่วนได้ส่วนเสียทั้งทางตรงและทางอ้อมของทุนหมุนเวียน (ตัวชี้วัดร่วม)

ตัวชี้วัดที่ 2.2 ความพึงพอใจและทัศนคติของเกษตรกรที่เข้าร่วมโครงการจัดรูปที่ดินและจัดระบบน้ำเพื่อเกษตรกรรม

ตัวชี้วัดที่ 2.3 ระดับความสำเร็จของผลลัพธ์ (Output) และผลกระทบ (Impact) จากการดำเนินการก่อสร้างโครงการจัดรูปที่ดินและจัดระบบน้ำเพื่อเกษตรกรรม

ด้านที่ 3 การปฏิบัติการ

ตัวชี้วัดที่ 3.1 ร้อยละค่าเฉลี่ยถ่วงน้ำหนักของความสำเร็จการดำเนินการจัดรูปที่ดินและจัดระบบน้ำเทียบกับแผนงานที่ได้รับอนุมัติ

3.1.1 ร้อยละความสำเร็จของการดำเนินการก่อสร้างโครงการจัดรูปที่ดินและจัดระบบน้ำได้แล้วเสร็จเทียบกับแผนงานที่ได้รับอนุมัติ

3.1.2 ร้อยละความสำเร็จของการดำเนินการสำรวจการจัดรูปที่ดินและจัดระบบน้ำได้แล้วเสร็จเทียบกับแผนงานที่ได้รับอนุมัติ

3.1.3 ร้อยละความสำเร็จของการดำเนินการออกแบบการจ้ดรูปที่ดินและจัดระบบน้ำได้แล้วเสร็จเทียบกับแผนงานที่ได้รับอนุมัติ

ตัวชี้วัดที่ 3.3 ร้อยละความสำเร็จของโครงการเพิ่มประสิทธิภาพการบริหารจัดการน้ำและการผลิตในระดับแปลงเกษตร

ด้านที่ 4 การบริหารพัฒนาทุนหมุนเวียน

ตัวชี้วัดที่ 4.1 การบริหารความเสี่ยงและการควบคุมภายใน

ตัวชี้วัดที่ 4.2 การตรวจสอบภายใน

ตัวชี้วัดที่ 4.3 การบริหารจัดการสารสนเทศและดิจิทัล

ด้านที่ 5 การปฏิบัติงานของคณะกรรมการบริหารผู้บริหารหมุนเวียน พนักงาน และลูกจ้าง

ตัวชี้วัดที่ 5.1 บทบาทคณะกรรมการบริหารทุนหมุนเวียน

ตัวชี้วัดที่ 5.2 การบริหารทรัพยากรบุคคล

ด้านที่ 6 การดำเนินงานตามนโยบายรัฐ/กระทรวงการคลัง (ตัวชี้วัดร่วม)

ตัวชี้วัดที่ 6.1 การเบิกจ่ายเงินตามแผนการเบิกจ่ายที่ได้รับอนุมัติ

ตัวชี้วัดที่ 6.2 การรายงานทางการเงิน

ตัวชี้วัดที่ 6.3 การดำเนินการตามแผนพัฒนาระบบการจ่ายเงิน และการรับเงินของทุน

หมุนเวียนผ่านระบบอิเล็กทรอนิกส์

หลักการและเหตุผล

ภารกิจหลักที่สำคัญประการหนึ่งของสำนักงานจัดรูปที่ดินกลาง กรมชลประทาน คือการขยายพื้นที่จัดรูปที่ดิน โดยดำเนินการจัดทำระบบโครงสร้างพื้นฐานอันจำเป็นสำหรับการทำการเกษตร เพื่อพัฒนาให้เป็นแหล่งผลิตสินค้า สามารถเพิ่มผลผลิต ลดต้นทุนการผลิต และเพิ่มมูลค่าสินค้าเกษตรแล้ว ยังได้ดำเนินการพัฒนาการเกษตรหลังก่อสร้างจัดรูปที่ดินแล้วอย่างต่อเนื่อง โดยมีการฝึกอบรม ทั้งนี้เพื่อพัฒนากระบวนการทางความคิดและเพิ่มทักษะให้แก่เกษตรกรผู้เข้าร่วมโครงการ โดยมีเป้าหมายเพื่อยกระดับรายได้และคุณภาพชีวิตของเกษตรกรให้ดีขึ้นอย่างเป็นรูปธรรมและเพื่อการพัฒนาที่ยั่งยืน

ดังนั้น เพื่อให้การดำเนินการตามแผนงานจัดรูปที่ดิน บรรลุวัตถุประสงค์ตามเป้าหมาย ที่กำหนดสามารถใช้เป็นเครื่องมือในการบริหารโครงการและการติดตามผลความก้าวหน้าของกิจกรรมอย่างต่อเนื่อง ในระหว่างที่โครงการดำเนินอยู่ ทั้งนี้เพื่อเตรียมความพร้อมที่จะทำการแก้ไขให้กับท้องถิ่นที่โครงการเกิดปัญหาหรือไม่เป็นไปตามแผน ผู้บริหารและเจ้าหน้าที่ที่สามารถตัดสินใจได้อย่างมีระบบและมีภาวะวิสัยที่ดี จึงจำเป็นต้องมีระบบติดตามประเมินผลและรายงานผลอย่างต่อเนื่อง

การประเมินผลความพึงพอใจหลังจากการก่อสร้างจัดรูปที่ดินของเกษตรกรที่เข้าร่วมโครงการ เป็นอีกภารกิจหนึ่งที่จะเป็นดัชนีตัวชี้วัดอีกค่าหนึ่งที่จะแสดงให้เห็นถึงความสำเร็จของงานจัดรูปที่ดินและการประเมินผลครั้งนี้จะครอบคลุมถึงปัญหา อุปสรรค ทางด้านสาธารณูปการพื้นฐานทางการเกษตร ตลอดจนการสัญจรเข้าสู่แปลงเพาะปลูกก่อนมีโครงการจัดรูปที่ดิน รวมทั้งการเปลี่ยนแปลงจากสิ่งก่อสร้างจัดรูปที่ดินที่เกษตรกรได้รับ เกิดผลในทางใด ตลอดจนทัศนคติของเกษตรกร

ขอบเขตการศึกษา

โดยมีวัตถุประสงค์เพื่อศึกษาทัศนคติของเกษตรกรที่มีต่อการก่อสร้างงานจัดระบบน้ำก่อนและหลังโครงการฯ และข้อเสนอแนะต่างๆ เพื่อนำมาปรับปรุงคุณภาพการให้บริการให้ดียิ่งขึ้น โดยใช้แบบสัมภาษณ์ ทั้งปลายปิดและเปิดซึ่งแบ่งแบบสอบถามออกเป็น 4 ส่วน ดังต่อไปนี้

ส่วนที่ 1 ข้อมูลการเข้าร่วมโครงการจัดรูปที่ดินและจัดระบบน้ำเพื่อเกษตรกรกรม

ส่วนที่ 2 ข้อมูลทั่วไปของผู้ตอบแบบสอบถาม

ส่วนที่ 3 ความพึงพอใจต่อการให้บริการของสำนักงานจัดรูปที่ดินและจัดระบบน้ำเพื่อ

เกษตรกรกรม

ส่วนที่ 4 ทัศนคติต่อการก่อสร้างก่อนและหลังมีโครงการจัดรูปที่ดินและจัดระบบน้ำเพื่อ

เกษตรกรกรม

การสำรวจความพึงพอใจของเกษตรกรในครั้งนี้ สำนักงานจัดรูปที่ดินกลางได้จัดทำแผนโครงการจัดรูปที่ดินและจัดระบบน้ำเพื่อเกษตรกรตามตัวชี้วัดที่ 2.2 จำนวน 77 โครงการ ดังนี้

1. สำนักงานจัดรูปที่ดินและจัดระบบน้ำเพื่อเกษตรกรรมที่ 1
 - โครงการที่ 1 งานจัดระบบน้ำโครงการอ่างเก็บน้ำสันหนอง
 - โครงการที่ 2 งานจัดระบบน้ำโครงการอ่างเก็บน้ำห้วยเตือ
 - โครงการที่ 3 งานปรับปรุงจัดระบบน้ำโครงการฝายน้ำยวม (ระยะที่ 2)
2. สำนักงานจัดรูปที่ดินและจัดระบบน้ำเพื่อเกษตรกรรมที่ 2
 - โครงการที่ 4 งานจัดระบบน้ำโครงการส่งน้ำและบำรุงรักษาแม่วังฝิ่งซ้าย (แม่ปุง)
 - โครงการที่ 5 งานจัดระบบน้ำโครงการส่งน้ำและบำรุงรักษากี้วลม-กี้วคอบหมา (ระยะที่ 2)
 - โครงการที่ 6 งานจัดระบบน้ำโครงการฝายประสพสุข
 - โครงการที่ 7 งานจัดระบบน้ำโครงการฝายแม่แก้วฝิ่งขวา (ระยะที่ 3)
3. สำนักงานจัดรูปที่ดินและจัดระบบน้ำเพื่อเกษตรกรรมที่ 3
 - โครงการที่ 8 งานจัดระบบน้ำโครงการอ่างเก็บน้ำแม่สัน
4. สำนักงานจัดรูปที่ดินและจัดระบบน้ำเพื่อเกษตรกรรมที่ 4
 - โครงการที่ 9 งานปรับปรุงจัดระบบน้ำฝายคลองตรอน (ระยะที่ 3)
5. สำนักงานจัดรูปที่ดินและจัดระบบน้ำเพื่อเกษตรกรรมที่ 6
 - โครงการที่ 10 งานปรับปรุงจัดรูปที่ดินโครงการส่งน้ำและบำรุงรักษาตงเศรษฐี
6. สำนักงานจัดรูปที่ดินและจัดระบบน้ำเพื่อเกษตรกรรมที่ 7
 - โครงการที่ 11 งานจัดระบบน้ำโครงการฝายทุ่งไผ่ (ระยะที่ 4)
 - โครงการที่ 12 งานจัดระบบน้ำโครงการแม่ท่าแพ (ระยะที่ 6)
 - โครงการที่ 13 งานปรับปรุงจัดระบบน้ำโครงการท่าไม้แดง (ระยะที่ 3)
7. สำนักงานจัดรูปที่ดินและจัดระบบน้ำเพื่อเกษตรกรรมที่ 8
 - โครงการที่ 14 งานจัดระบบน้ำโครงการฝายท่ากระดาน (ฝิ่งซ้าย)
 - โครงการที่ 15 งานจัดระบบน้ำโครงการฝายท่ากระดาน (ระยะที่ 4)
 - โครงการที่ 16 งานจัดระบบน้ำโครงการฝายแม่จะเร
8. สำนักงานจัดรูปที่ดินและจัดระบบน้ำเพื่อเกษตรกรรมที่ 9
 - โครงการที่ 17 งานจัดระบบน้ำโครงการส่งน้ำและบำรุงรักษาภูมิภาปี สถานีสูบน้ำ P6A (ระยะที่ 2)
 - โครงการที่ 18 งานจัดระบบน้ำโครงการส่งน้ำและบำรุงรักษาภูมิภาปี สถานีสูบน้ำ P7 (ระยะที่ 1)
 - โครงการที่ 19 งานจัดระบบน้ำสถานีสูบน้ำบ้านโนนภูทอง
 - โครงการที่ 20 งานจัดระบบน้ำสถานีสูบน้ำบ้านหนองทุ่ม (ระยะที่ 2)
9. สำนักงานจัดรูปที่ดินและจัดระบบน้ำเพื่อเกษตรกรรมที่ 10
 - โครงการที่ 21 งานปรับปรุงจัดรูปที่ดินอ่างเก็บน้ำห้วยบังพวน (ระยะที่ 1)
 - โครงการที่ 22 งานจัดระบบน้ำสถานีสูบน้ำบ้านห้วยเชื่อม (ระยะที่ 1)
 - โครงการที่ 23 งานจัดระบบน้ำสถานีสูบน้ำด้วยไฟฟ้าบ้านหินโงม
10. สำนักงานจัดรูปที่ดินและจัดระบบน้ำเพื่อเกษตรกรรมที่ 11
 - โครงการที่ 24 งานปรับปรุงจัดรูปที่ดินโครงการส่งน้ำและบำรุงรักษาน้ำอูน ยูนิต2 ส่วนที่ 1

11. สำนักงานจัดรูปที่ดินและจัดระบบน้ำเพื่อเกษตรกรรมที่ 12
 - โครงการที่ 25 งานปรับปรุงจัดรูปที่ดินโครงการส่งน้ำและบำรุงรักษาหนองหวาย
 - โครงการที่ 26 งานจัดระบบน้ำโครงการส่งน้ำและบำรุงรักษาหนองหวาย (คลอง 5R-LMC)
 - โครงการที่ 27 งานจัดระบบน้ำโครงการส่งน้ำและบำรุงรักษาหนองหวาย (คลอง 6R-LMC)
12. สำนักงานจัดรูปที่ดินและจัดระบบน้ำเพื่อเกษตรกรรมที่ 13
 - โครงการที่ 28 งานจัดระบบน้ำโครงการส่งน้ำและบำรุงรักษาลำปาว (คลอง RMC และ 1L-1-RMC)
 - โครงการที่ 29 งานจัดระบบน้ำสถานีสูบน้ำฝายวังยาง ระยะที่ 6
13. สำนักงานจัดรูปที่ดินและจัดระบบน้ำเพื่อเกษตรกรรมที่ 15
 - โครงการที่ 30 งานจัดระบบน้ำโครงการเขื่อนธาตุน้อย P1 (ระยะที่ 5)
 - โครงการที่ 31 งานจัดระบบน้ำโครงการเขื่อนธาตุน้อย P2 (ระยะที่ 5)
 - โครงการที่ 32 งานจัดระบบน้ำโครงการเขื่อนยโสธร P5 (ระยะที่ 5)
 - โครงการที่ 33 งานจัดระบบน้ำโครงการเขื่อนยโสธร P6/1 (ระยะที่ 5)
14. สำนักงานจัดรูปที่ดินและจัดระบบน้ำเพื่อเกษตรกรรมที่ 16
 - โครงการที่ 34 งานจัดระบบน้ำโครงการอ่างเก็บน้ำห้วยตึกชูฝิ่งซ้าย (ระยะที่ 2)
 - โครงการที่ 35 งานปรับปรุงจัดระบบน้ำโครงการอ่างเก็บน้ำห้วยตามาย (ระยะที่ 2)
15. สำนักงานจัดรูปที่ดินและจัดระบบน้ำเพื่อเกษตรกรรมที่ 17
 - โครงการที่ 36 งานจัดระบบน้ำโครงการส่งน้ำและบำรุงรักษาทุ่งสัมฤทธิ์ (ระยะที่ 3)
 - โครงการที่ 37 งานจัดระบบน้ำโครงการอ่างเก็บน้ำลำสำลาย
 - โครงการที่ 38 งานปรับปรุงจัดระบบน้ำโครงการอ่างเก็บน้ำลำนางรอง (ระยะที่ 1)
 - โครงการที่ 39 งานปรับปรุงจัดระบบน้ำโครงการทุ่งใหญ่หนองโดน
16. สำนักงานจัดรูปที่ดินและจัดระบบน้ำเพื่อเกษตรกรรมที่ 18
 - โครงการที่ 40 งานจัดระบบน้ำโครงการส่งน้ำและบำรุงรักษาคลองสีียด (ระยะที่ 7)
 - โครงการที่ 41 งานจัดระบบน้ำโครงการห้วยโสมง (ระยะที่ 3)
17. สำนักงานจัดรูปที่ดินและจัดระบบน้ำเพื่อเกษตรกรรมที่ 19
 - โครงการที่ 42 งานจัดระบบน้ำโครงการส่งน้ำและบำรุงรักษาประแสร์ (ระยะที่ 4)
 - โครงการที่ 43 งานจัดระบบน้ำโครงการส่งน้ำและบำรุงรักษาประแสร์ (ระยะที่ 5 สถานีสูบน้ำห้วยยาง)
18. สำนักงานจัดรูปที่ดินและจัดระบบน้ำเพื่อเกษตรกรรมที่ 20
 - โครงการที่ 44 งานจัดระบบน้ำโครงการฝายฝิ่งซ้ายแม่น้ำป่าสัก
19. สำนักงานจัดรูปที่ดินและจัดระบบน้ำเพื่อเกษตรกรรมที่ 22
 - โครงการที่ 45 งานจัดระบบน้ำโครงการส่งน้ำและบำรุงรักษาพระยาบรรลือ (ระยะที่ 2)
20. สำนักงานจัดรูปที่ดินและจัดระบบน้ำเพื่อเกษตรกรรมที่ 23
 - โครงการที่ 46 งานจัดระบบน้ำโครงการชลประทานชัยนาท
21. สำนักงานจัดรูปที่ดินและจัดระบบน้ำเพื่อเกษตรกรรมที่ 24
 - โครงการที่ 47 งานปรับปรุงจัดรูปที่ดินโครงการส่งน้ำและบำรุงรักษาชันสูตร (ตำบลเชิงกลัด)

22. สำนักงานจัดรูปที่ดินและจัดระบบน้ำเพื่อเกษตรกรรมที่ 25

โครงการที่ 48 งานปรับปรุงจัดรูปที่ดินโครงการส่งน้ำและบำรุงรักษาชั้นสูตร คลอง 1R-3L-1R

23. สำนักงานจัดรูปที่ดินและจัดระบบน้ำเพื่อเกษตรกรรมที่ 26

โครงการที่ 49 งานจัดรูปที่ดินโครงการส่งน้ำและบำรุงรักษาท่าโบสถ์ ส่วนที่ 4

โครงการที่ 50 งานจัดรูปที่ดินโครงการส่งน้ำและบำรุงรักษาท่าโบสถ์ ส่วนที่ 5

24. สำนักงานจัดรูปที่ดินและจัดระบบน้ำเพื่อเกษตรกรรมที่ 27

โครงการที่ 51 งานจัดระบบน้ำโครงการส่งน้ำและบำรุงรักษากำแพงแสน (คลอง 1ซ้าย-5ซ้าย ระยะเวลา1)

โครงการที่ 52 งานจัดระบบน้ำโครงการส่งน้ำและบำรุงรักษานครปฐม (คลอง 5ขวา-5ซ้าย ระยะเวลา1)

โครงการที่ 53 งานจัดระบบน้ำโครงการส่งน้ำและบำรุงรักษานครปฐม (คลอง 6ขวา-5ซ้าย ระยะเวลา1)

โครงการที่ 54 งานจัดระบบน้ำโครงการส่งน้ำและบำรุงรักษานครปฐม (คลอง 5ซ้าย)

โครงการที่ 55 งานจัดระบบน้ำโครงการส่งน้ำและบำรุงรักษานครปฐม (คลอง 5ซ้าย ส่วนที่ 2)

โครงการที่ 56 งานปรับปรุงจัดระบบน้ำโครงการส่งน้ำและบำรุงรักษาพนมทวน (คลอง 1ซ้าย - 2ซ้าย ระยะเวลาที่ 1)

25. สำนักงานจัดรูปที่ดินและจัดระบบน้ำเพื่อเกษตรกรรมที่ 28

โครงการที่ 57 งานจัดระบบน้ำโครงการส่งน้ำและบำรุงรักษานครปฐม (คลอง 1 ขวา-5ซ้าย ระยะเวลา 4)

26. สำนักงานจัดรูปที่ดินและจัดระบบน้ำเพื่อเกษตรกรรมที่ 29

โครงการที่ 58 งานปรับปรุงจัดรูปที่ดินโครงการส่งน้ำและบำรุงรักษาราชบุรีฝั่งขวา ส่วนที่ 3

โครงการที่ 59 งานจัดระบบน้ำโครงการอ่างเก็บน้ำห้วยผาก อันเนื่องมาจากพระราชดำริ

27. สำนักงานจัดรูปที่ดินและจัดระบบน้ำเพื่อเกษตรกรรมที่ 30

โครงการที่ 60 งานจัดระบบน้ำโครงการอ่างเก็บน้ำห้วยวังเติน อันเนื่องมาจากพระราชดำริ (ระยะที่ 2)

โครงการที่ 61 งานปรับปรุงจัดระบบน้ำโครงการส่งน้ำและบำรุงรักษาปราณบุรี (ระยะที่ 2)

โครงการที่ 62 งานปรับปรุงจัดระบบน้ำโครงการส่งน้ำและบำรุงรักษาปราณบุรี (ระยะที่ 3)

28. สำนักงานจัดรูปที่ดินและจัดระบบน้ำเพื่อเกษตรกรรมที่ 31

โครงการที่ 63 งานจัดระบบน้ำโครงการส่งน้ำและบำรุงรักษาปากพยับบन (ไม้เสียบ)

โครงการที่ 64 งานจัดระบบน้ำโครงการส่งน้ำและบำรุงรักษาลุ่มน้ำปากพยับบน (อ่างเก็บน้ำห้วยน้ำใส ระยะเวลาที่ 1)

29. สำนักงานจัดรูปที่ดินและจัดระบบน้ำเพื่อเกษตรกรรมที่ 32

โครงการที่ 65 งานจัดระบบน้ำโครงการฝายคลองนางย่อน (ระยะที่ 3)

โครงการที่ 66 งานปรับปรุงจัดระบบน้ำโครงการฝายคลองไชยา (ระยะที่ 2)

โครงการที่ 67 งานปรับปรุงจัดระบบน้ำโครงการฝายคลองปกาสัย (ระยะที่ 2)

30. สำนักงานจัดรูปที่ดินและจัดระบบน้ำเพื่อเกษตรกรรมที่ 33

โครงการที่ 68 งานจัดระบบน้ำโครงการส่งน้ำและบำรุงรักษาระโนด-กระแสดินธุ์ (ระยะที่ 6)

โครงการที่ 69 งานจัดระบบน้ำโครงการปลักปลิง (ระยะที่ 1)

โครงการที่ 70 งานจัดระบบน้ำโครงการฝายบ้านพร้าว (ระยะที่ 3)

31. สำนักงานจัดรูปที่ดินและจัดระบบน้ำเพื่อเกษตรกรรมที่ 34

โครงการที่ 71 งานจัดระบบน้ำโครงการฝายคลองนางน้อย (คลอง RMC ระยะที่ 1)

32. สำนักงานจัดรูปที่ดินและจัดระบบน้ำเพื่อเกษตรกรรมที่ 35

โครงการที่ 72 งานจัดระบบน้ำโครงการส่งน้ำและบำรุงรักษาปัตตานี (ตำบลควนโนรี ระยะที่ 2)

โครงการที่ 73 งานจัดระบบน้ำโครงการส่งน้ำและบำรุงรักษาปัตตานี (ตำบลบ่อทอง ระยะที่ 1)

โครงการที่ 74 งานจัดระบบน้ำโครงการส่งน้ำและบำรุงรักษาปัตตานี (ตำบลปะโด ระยะที่ 1)

โครงการที่ 75 งานจัดระบบน้ำโครงการส่งน้ำและบำรุงรักษาปัตตานี (ตำบลป่าไร่ ระยะที่ 1)

โครงการที่ 76 งานจัดระบบน้ำโครงการส่งน้ำและบำรุงรักษาปัตตานี (ตำบลบาโลย ระยะที่ 1)

โครงการที่ 77 งานจัดระบบน้ำโครงการส่งน้ำและบำรุงรักษาลุ่มน้ำโกลก (ตำบลเกาะสะท้อน

ระยะที่ 2)

คณะผู้จัดทำและประสานงานโครงการฯ

- | | |
|---|---------------------------------------|
| 1. ผู้อำนวยการสำนักงานจัดรูปที่ดินและจัดระบบน้ำเพื่อเกษตรกรรมที่ 1 – 35 | |
| 2. นางเน่งน้อย ฤกษ์ถนอม | ผู้อำนวยการส่วนติดตามและประเมินผล |
| 3. นายยุทธประวีร์ ชัยยวงค์ | นักวิเคราะห์นโยบายและแผนชำนาญการพิเศษ |
| 4. นางสาวจิรวนิต ส่งรัมย์ | นักวิเคราะห์นโยบายและแผน |

สถานที่ติดต่อรายละเอียด

สอบถามรายละเอียดเพิ่มเติมได้ที่ ส่วนติดตามและประเมินผล สำนักงานจัดรูปที่ดินกลาง กรมชลประทาน ถนนสามเสน แขวงถนนนครไชยศรี เขตดุสิต กรุงเทพมหานคร 10300 โทรศัพท์ 0 2669 3553 โทรสาร 0 2669 1636

บทที่ 2

หลักเกณฑ์ ทฤษฎี และวิธีดำเนินการศึกษา

ความพึงพอใจของเกษตรกรที่เข้าร่วมโครงการจัดรูปที่ดิน พิจารณาจากความพึงพอใจเกษตรกรที่เข้าร่วมโครงการจัดรูปที่ดินและจัดระบบน้ำเพื่อเกษตรกรรม ในปีงบประมาณ พ.ศ. 2562

ประชากรที่ศึกษา คือ กลุ่มเกษตรกรที่เข้าร่วมโครงการงานก่อสร้างจัดรูปที่ดินและจัดระบบน้ำเพื่อเกษตรกรรม ซึ่งได้ระบุในแผนงานโครงการจัดรูปที่ดินและจัดระบบน้ำเพื่อเกษตรกรรม ประจำปีงบประมาณ พ.ศ. 2562 ที่ได้รับอนุมัติแล้ว (เกษตรกร จำนวน 2,565 คน) โดยที่

1. การสำรวจความพึงพอใจของผู้ใช้บริการครอบคลุมทุกกลุ่ม โดยกำหนดให้วิธีการวิเคราะห์สถิติเชิงพรรณนา เช่น ค่าสถิติความถี่ (Frequency) ค่าร้อยละ (Percentage) ค่าคะแนนเฉลี่ย (Mean) เป็นต้น เพื่อสรุปลักษณะตัวอย่าง และสามารถใช้เป็นตัวแทนของข้อมูลได้ และจำนวนต้องเป็นไปตามหลักการทางสถิติอย่างน้อยต้องเป็นตามหลักการ Yamane การกำหนดกลุ่มตัวอย่างต้องครอบคลุมทุกกลุ่มผู้ใช้บริการ การสุ่มตัวอย่างต้องกำหนดวิธีการที่ชัดเจน เช่น การสุ่มอย่างเป็นระบบ (Systematic Sampling) หรือการสุ่มตัวอย่างใช้การสุ่มตามสัดส่วน (Proportional random sampling) เป็นต้น รวมทั้งต้องมีการวิเคราะห์ข้อมูลเชิงคุณภาพจากคำถามปลายเปิด จำแนกตามประเด็นต่างๆ เช่น ความคิดเห็นและข้อเสนอแนะเกี่ยวกับความต้องการของผู้ใช้บริการ เป็นต้น

2. ใช้แบบสอบถามรวมทั้งการสัมภาษณ์เป็นเครื่องมือในการเก็บข้อมูล โดยกำหนดความพึงพอใจตาม Likert Scale ออกเป็น 5 ระดับ ซึ่งของแต่ละระดับมีเกณฑ์การให้คะแนนและเกณฑ์การแปลผลเป็นดังต่อไปนี้

เกณฑ์การให้คะแนน		เกณฑ์การแปลผล		ค่าเกณฑ์วัด (ร้อยละ)
ระดับที่ 1	พึงพอใจน้อยที่สุด	1.00 – 1.80	พึงพอใจน้อยที่สุด	65
ระดับที่ 2	พึงพอใจน้อย	1.81 – 2.60	พึงพอใจน้อย	70
ระดับที่ 3	พึงพอใจปานกลาง	2.61 – 3.40	พึงพอใจปานกลาง	75
ระดับที่ 4	พึงพอใจมาก	3.41 – 4.20	พึงพอใจมาก	80
ระดับที่ 5	พึงพอใจมากที่สุด	4.21 – 5.00	พึงพอใจมากที่สุด	85

การปรับค่าเกณฑ์วัด $-/+5$

3. แบบสอบถามการสำรวจความพึงพอใจของผู้มีส่วนได้ส่วนเสีย ก่อนการดำเนินการสำรวจต้องได้รับการพิจารณา ร่วมกับกรมบัญชีกลางและบริษัทที่ปรึกษา (ทริส) ภายในไตรมาสที่ 2 ของปีงบประมาณ 2562 ทั้งนี้ ในแบบสอบถามควรมีข้อมูลของผู้ตอบแบบสอบถามที่สามารถสุ่มตัวอย่างผลการสำรวจได้ เช่น e-mail หรือหมายเลขโทรศัพท์ เป็นต้น (ถ้ามี)

4. การสำรวจครอบคลุมในประเด็นต่าง ๆ อย่างน้อย ดังนี้

- การให้บริการของเจ้าหน้าที่
- กระบวนการหรือขั้นตอนการให้บริการ
- ระยะเวลาการให้บริการ
- ความสะดวกสบายสิ่งอำนวยความสะดวก
- ความครอบคลุมและทั่วถึงของการให้บริการ
- ความพึงพอใจด้านอื่น ๆ ที่เกี่ยวข้องกับการดำเนินงานของเงินทุนฯ เป็นต้น

5. แนวทางการสำรวจแบบสอบถามและรูปแบบการประมวลผลต้องได้รับการหารือและพิจารณา ร่วมกับกรมบัญชีกลางและที่ปรึกษา ก่อนดำเนินการสำรวจโดยให้จัดส่งกรมบัญชีกลางและที่ปรึกษาภายใน ไตรมาสที่ 2 ของปีงบประมาณ พ.ศ. 2562

6. การรายงานผลการดำเนินงาน ณ สิ้นปีงบประมาณ ให้ส่งสำเนาสรุปรายงานผลการวิเคราะห์ การสำรวจฯ พร้อมแบบสอบถามที่ได้จากการสำรวจความพึงพอใจให้กับกรมบัญชีกลางและที่ปรึกษา

การศึกษาครั้งนี้ มีความมุ่งหมายต้องการที่จะทราบถึงระดับความพึงพอใจต่อการให้บริการของ สำนักงานจัดรูปที่ดินและจัดระบบน้ำเพื่อเกษตรกรรม ระดับทัศนคติต่อการก่อสร้างก่อนดำเนินโครงการจัดรูป ที่ดินและจัดระบบน้ำเพื่อเกษตรกรรม และระดับทัศนคติต่อการก่อสร้างหลังมีโครงการจัดรูปที่ดินและจัดระบบ น้ำเพื่อเกษตรกรรม ซึ่งมีวิธีดำเนินการศึกษา ดังนี้

1. ประชากร
2. กลุ่มตัวอย่าง
3. เครื่องมือที่ใช้ในการศึกษา
4. การวิเคราะห์ข้อมูล

ประชากร (เกษตรกรในเขตโครงการ)

เกษตรกรที่ใช้ในการศึกษาครั้งนี้ คือ เกษตรกรผู้เข้าร่วมโครงการจัดรูปที่ดินและจัดระบบน้ำ เพื่อเกษตรกรรมที่ 1-35 จำนวน 2,565 คน ในพื้นที่ 85,724 ไร่

วิธีการเลือกตัวอย่าง

การเลือกตัวอย่างแบบมีระบบ (Systematic Sampling) เป็นการเลือกตัวอย่างที่ค่อนข้างง่าย โดยมีเกณฑ์ในการเลือกดังนี้

1. ให้หมายเลขแก่ประชากรในแต่ละหน่วย คือหมายเลข 1 ถึง N
2. เลือกหน่วยเริ่มต้น หรือหน่วยแรกของตัวอย่าง วิธีการเลือกจะกล่าวถึงในข้อ ก. และ ข.
3. ให้เลือกหน่วยถัดไปที่ห่างจากหน่วยที่เพิ่งถูกเลือกเป็นช่วงเท่าๆ กัน นั่นคือ หน่วยที่ 1 จะห่างจากหน่วยที่ $i - 1$ และหน่วยที่ $i + 1$ เท่าๆกันจนได้ครบตามขนาดตัวอย่างที่กำหนดให้ เมื่อขนาดของ ประชากรเป็น N และขนาดตัวอย่าง = n

กลุ่มตัวอย่าง

กลุ่มตัวอย่าง คือ กลุ่มประชากรที่ได้จากการสุ่มตัวอย่าง ที่ใช้การสุ่มตัวอย่างแบบมีระบบ (Systematic random sampling)

เครื่องมือที่ใช้ในการศึกษา

แบบสอบถาม (Questionnaires) เป็นเครื่องมือที่ใช้ในการเก็บรวบรวมข้อมูล ซึ่งสร้างขึ้นตาม วัตถุประสงค์ของการศึกษาที่กำหนด แบ่งออกเป็น 2 ส่วน คือ

1. แบบสอบถามปลายปิด (Cozened questionnaire) คือแบบสอบถามที่กำหนดคำถาม และมีคำตอบให้ผู้เลือกตอบวิธีนี้เป็นที่ยอมรับ คือทำให้ได้ข้อมูลที่เป็นจริงในเรื่อง ซึ่งผู้ตอบไม่อาจบอกได้ด้วยวิธี อื่นให้ทันต่อการศึกษาในเวลาอันสั้น ประหยัดค่าใช้จ่าย ไม่จำเป็นต้องอาศัยความชำนาญในการเก็บข้อมูล นอกจาก สร้างแบบสอบถาม และสามารถนำข้อมูลมาวิเคราะห์ทางสถิติได้ง่าย

2. แบบสอบถามปลายเปิด (Open ended Questionnaire) คือแบบสอบถามที่กำหนดคำถามที่กำหนดคำถามและไม่มีคำตอบให้ผู้ตอบแบบเลือกตอบ เปิดโอกาสให้ผู้ตอบเลือกตอบเองตามต้องการ คำตอบที่ได้รับจะมีความแตกต่างกัน

แบบสอบถาม แบ่งเป็น 4 ส่วนดังนี้

ส่วนที่ 1 ข้อมูลการเข้าร่วมโครงการจัดรูปที่ดินและจัดระบบน้ำเพื่อเกษตรกรรม

ส่วนที่ 2 ข้อมูลทั่วไปของผู้ตอบแบบสอบถาม

ส่วนที่ 3 ความพึงพอใจต่อการให้บริการของสำนักงานจัดรูปที่ดินจังหวัด/โครงการจัดระบบน้ำเพื่อเกษตรกรรม

ส่วนที่ 4 ทศนคติต่อการก่อสร้างก่อนและหลังดำเนินโครงการจัดรูปที่ดินและจัดระบบน้ำเพื่อเกษตรกรรม

“ความพึงพอใจ” หมายถึง ระดับความรู้สึกพึงพอใจต่อการให้บริการในประเด็นต่าง ๆ

ระดับ 5 หมายถึง พึงพอใจต่อการให้บริการในประเด็นนี้มากที่สุด โดยไม่ต้องแก้ไขปรับปรุง

ระดับ 4 หมายถึง พึงพอใจต่อการให้บริการในประเด็นนี้มากแต่ยังไม่สมบูรณ์นัก

ระดับ 3 หมายถึง พึงพอใจต่อการให้บริการในประเด็นนี้ปานกลาง

ระดับ 2 หมายถึง พึงพอใจต่อการให้บริการในประเด็นนี้น้อย

ระดับ 1 หมายถึง พึงพอใจต่อการให้บริการในประเด็นนี้น้อยที่สุด ใกล้ความไม่พึงพอใจ

“ทัศนคติ” หมายถึง ระดับ ความคิดเห็น มุมมอง ความรู้สึก ต่อการให้บริการในประเด็นต่าง ๆ

ระดับ 5 หมายถึง มีความคิดเห็น มุมมอง รู้สึก เห็นด้วยอย่างยิ่ง

ระดับ 4 หมายถึง มีความคิดเห็น มุมมอง รู้สึก เห็นด้วย

ระดับ 3 หมายถึง มีความคิดเห็น มุมมอง รู้สึก เฉยๆ

ระดับ 2 หมายถึง มีความคิดเห็น มุมมอง รู้สึก ไม่เห็นด้วย

ระดับ 1 หมายถึง มีความคิดเห็น มุมมอง รู้สึก ไม่เห็นด้วยอย่างยิ่ง

การวิเคราะห์ข้อมูล

หลังจากที่ได้ทำการเก็บรวบรวมข้อมูลมาแล้ว จึงนำข้อมูลมาจัดทำตามขั้นตอน ดังนี้

1. การบรรณาธิการข้อมูลด้วยมือ (Manual data editing) เป็นการทำการตรวจสอบความครบถ้วนสมบูรณ์และความถูกต้องของแบบสอบถามด้วยมือ

2. การลงรหัส (Coding) เป็นการกำหนดรหัสของข้อมูลที่เก็บรวบรวมมาได้ให้เป็นตัวเลขที่สามารถนำไปคำนวณได้

3. การแปลงผันข้อมูล (Data Conversion) เป็นการเปลี่ยนแปลงบางอย่างเกี่ยวกับข้อมูล เช่น เปลี่ยนจากระหัสแอสกีเป็นรหัสเอ็บซีดีค หรืออาจหมายถึงการเปลี่ยนแปลงที่เก็บข้อมูลจากสื่อชนิดหนึ่งเป็นอีกชนิดหนึ่ง เช่น จากแถบบันทึกเป็นจานบันทึก เป็นต้น

4. การคำนวณและการแสดงผลลัพธ์ โดยใช้โปรแกรมคอมพิวเตอร์

สูตรคำนวณ

$$\frac{\text{จำนวนของผู้ตอบแบบสอบถามที่มีระดับความพึงพอใจอยู่ในระดับมากและมากที่สุด} \times 100}{\text{จำนวนผู้ตอบแบบสอบถามทั้งหมด}}$$

สถิติที่ใช้ในการวิเคราะห์ข้อมูล

1. ข้อมูลส่วนที่ 1 และ 2 ใช้วิธีการคิดค่าร้อยละ (Percentage) เพื่อวิเคราะห์และเปรียบเทียบข้อมูล

2. ข้อมูลส่วนที่ 3 และ 4 ที่เกี่ยวกับทัศนคติและความพึงพอใจของผู้ตอบแบบสอบถามใช้วิธีของ Likret Scale โดยแบ่งเป็น 5 อันดับ ซึ่งของแต่ละระดับมีเกณฑ์การให้คะแนนและเกณฑ์การแปลผลเป็นดังต่อไปนี้

เกณฑ์การให้คะแนน		เกณฑ์การแปลผล	
ระดับที่ 1	พึงพอใจน้อยที่สุด	1.00 – 1.80	พึงพอใจน้อยที่สุด
ระดับที่ 2	พึงพอใจน้อย	1.81 – 2.60	พึงพอใจน้อย
ระดับที่ 3	พึงพอใจปานกลาง	2.61 – 3.40	พึงพอใจปานกลาง
ระดับที่ 4	พึงพอใจมาก	3.41 – 4.20	พึงพอใจมาก
ระดับที่ 5	พึงพอใจมากที่สุด	4.21 – 5.00	พึงพอใจมากที่สุด

3. ข้อมูลเกี่ยวกับความคิดเห็นและข้อเสนอแนะของผู้ตอบแบบสอบถาม

บทที่ 3 ผลการศึกษา

สำนักงานจัดรูปที่ดินกลาง ได้รวบรวมข้อมูลจากการสำรวจความพึงพอใจของเกษตรกรที่เข้าร่วมโครงการจัดรูปที่ดินและจัดระบบน้ำเพื่อเกษตรกรรม ประจำปีงบประมาณ พ.ศ. 2562 ได้แบบสอบถามทั้งหมด 2,565 ชุด พื้นที่ที่ใช้ในการสำรวจข้อมูล จำนวน 85,724 ไร่ และนำข้อมูลมาประมวลผลด้วยโปรแกรมคอมพิวเตอร์โดยใช้เกณฑ์ Likert Scale ในระดับที่ 4 พึงพอใจมาก (ช่วงคะแนน 3.41 - 4.20) และระดับที่ 5 พึงพอใจมากที่สุด (ช่วงคะแนน 4.21 - 5.00) นำมาคำนวณได้ผลสรุปดังนี้

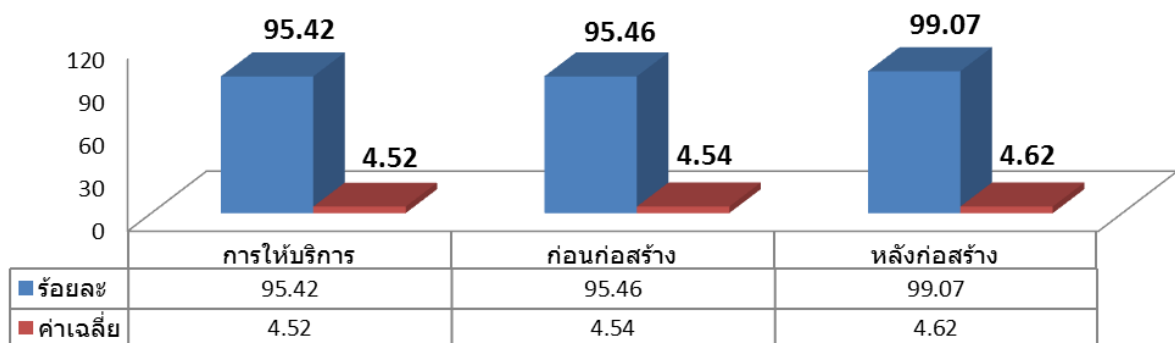
ภาพรวมความพึงพอใจของเกษตรกรที่เข้าร่วมโครงการจัดรูปที่ดินและจัดระบบน้ำเพื่อเกษตรกรรมฯ ประจำปีงบประมาณ พ.ศ. 2562 ในระดับคะแนนความพึงพอใจมากและมากที่สุด คิดเป็นร้อยละ 96.14 ค่าเฉลี่ยเท่ากับ 4.55 และค่าเบี่ยงเบนมาตรฐานเท่ากับ 0.648 โดยแบ่งเป็น 3 ส่วนดังนี้

ส่วนที่ 1 ภาพรวมความพึงพอใจต่อการให้บริการของสำนักงานจัดรูปที่ดินและจัดระบบน้ำเพื่อเกษตรกรรม **สรุปผลได้ว่า** เกษตรกรส่วนมากมีความพึงพอใจในระดับมากและมากที่สุด คิดเป็นร้อยละ 95.42 ค่าเฉลี่ยเท่ากับ 4.52 และค่าเบี่ยงเบนมาตรฐานเท่ากับ 0.655

ส่วนที่ 2 ภาพรวมทัศนคติต่อการก่อสร้างก่อนดำเนินโครงการจัดรูปที่ดินและจัดระบบน้ำเพื่อเกษตรกรรม **สรุปผลได้ว่า** เกษตรกรส่วนมากมีความพึงพอใจในระดับมากและมากที่สุด คิดเป็นร้อยละ 95.46 ค่าเฉลี่ยเท่ากับ 4.54 และค่าเบี่ยงเบนมาตรฐานเท่ากับ 0.707

ส่วนที่ 3 ภาพรวมทัศนคติต่อการก่อสร้างหลังมีโครงการจัดรูปที่ดินและจัดระบบน้ำเพื่อเกษตรกรรม **สรุปผลได้ว่า** เกษตรกรส่วนมากมีความพึงพอใจในระดับมากและมากที่สุด คิดเป็นร้อยละ 99.07 ค่าเฉลี่ยเท่ากับ 4.62 และค่าเบี่ยงเบนมาตรฐานเท่ากับ 0.505

ภาพรวมความพึงพอใจของเกษตรกร ที่เข้าร่วมโครงการจัดรูปที่ดินและจัดระบบน้ำเพื่อเกษตรกรรม



ส่วนที่ 1 ข้อมูลทั่วไปของผู้เข้าร่วมโครงการจัดรูปที่ดินและจัดระบบน้ำเพื่อเกษตรกรรม
ตารางที่ 1 : จำนวนพื้นที่จัดเก็บข้อมูลของโครงการและจำนวนเกษตรกรผู้ตอบแบบสอบถาม

ข้อมูลโครงการ	จำนวน
พื้นที่จัดเก็บข้อมูล (ไร่)	85,724
เกษตรกรที่เก็บข้อมูล (คน)	2,565

จากตาราง แสดงพื้นที่จัดเก็บข้อมูล จำนวน 85,724 ไร่ และจำนวนเกษตรกรที่ตอบแบบสอบถามทั้งหมด 2,565 คน

ส่วนที่ 2 ข้อมูลทั่วไปของผู้ตอบแบบสอบถาม
ตารางที่ 2 : ข้อมูลทั่วไปของผู้ตอบแบบสอบถาม

ข้อมูลทั่วไป	จำนวน (คน)	ร้อยละ
1. พื้นที่แปลงเกษตร		
ช่วงต้นของคูส่งน้ำ	765	29.82
ช่วงกลางของคูส่งน้ำ	1,038	40.47
ช่วงปลายของคูส่งน้ำ	762	29.71
เฉลี่ยรวม	2,565	100.00
2. ความเป็นเจ้าของพื้นที่		
เป็นเจ้าของพื้นที่	1,709	66.63
เป็นบุคคลในครอบครัว	623	24.29
เป็นผู้เช่า	233	9.08
เฉลี่ยรวม	2,565	100.00
3. เพศ		
ชาย	1,194	46.55
หญิง	1,371	53.45
เฉลี่ยรวม	2,565	100.00
4. ช่วงอายุ		
20 - 30 ปี	77	3.00
31 - 40 ปี	241	9.40
41 - 50 ปี	664	25.89
51 ปีขึ้นไป	1,583	61.72
เฉลี่ยรวม	2,565	100.00
5. ระดับการศึกษาสูงสุด		
ประถมศึกษา	1,840	71.74
มัธยมหรือเทียบเท่า	550	21.44
อนุปริญญา	70	2.73
ปริญญาตรี	95	3.70
ปริญญาโท	6	0.23
สูงกว่าปริญญาโท	4	0.16
เฉลี่ยรวม	2,565	100.00

ตารางที่ 2 : ข้อมูลทั่วไปของผู้ตอบแบบสอบถาม (ต่อ)

ข้อมูลทั่วไป	จำนวน (คน)	ร้อยละ
6. อาชีพหลัก		
เกษตรกร, ทำนา, ทำไร่, ทำสวน	2,192	85.46
รับจ้างทั่วไป	193	7.52
ค้าขาย	94	3.67
รับราชการ/พนักงานรัฐวิสาหกิจ	55	2.14
พนักงานเอกชน	9	0.35
อื่นๆ	22	0.86
เฉลี่ยรวม	2,565	100.00
7. รายได้ต่อเดือน		
ต่ำกว่า 3,000 บาท	685	26.71
3,000 - 7,000 บาท	863	33.65
7,001 - 10,000 บาท	627	24.44
10,001 - 20,000 บาท	299	11.66
20,000 ขึ้นไป	91	3.55
เฉลี่ยรวม	2,565	100.00

จากตาราง สรุปได้ว่าการเก็บข้อมูลของเกษตรกรส่วนมากอยู่ช่วงกลางของคูล่งน้ำ จำนวน 1,038 คน คิดเป็นร้อยละ 40.47 เป็นเจ้าของพื้นที่ จำนวน 1,709 คน คิดเป็นร้อยละ 66.63 ผู้ตอบแบบสอบถามส่วนมากเป็นผู้หญิง จำนวน 1,371 คน คิดเป็นร้อยละ 53.45 ผู้ตอบแบบสอบถามส่วนมากอายุ 51 ปีขึ้นไป คิดเป็นร้อยละ 61.72 การศึกษาสูงสุดส่วนมากอยู่ระดับประถมศึกษา จำนวน 1,840 คน คิดเป็นร้อยละ 71.74 มีอาชีพเกษตรกร ทำนา ทำไร่ ทำสวน จำนวน 2,192 คน คิดเป็นร้อยละ 85.46 มีรายได้เฉลี่ยต่อเดือนส่วนมากเฉลี่ยอยู่ที่ 3,000 - 7,000 บาท จำนวน 863 คน คิดเป็นร้อยละ 33.65

ส่วนที่ 3 ตารางแสดงความพึงพอใจต่อการให้บริการของสำนักงานจัดรูปที่ดินและจัดระบบน้ำเพื่อเกษตรกรรม โดยกำหนดความพึงพอใจตาม Likert Scale แบ่งออกเป็น 5 ระดับ ซึ่งแต่ละระดับมีเกณฑ์การให้คะแนนและเกณฑ์การแปลผลเป็นดังต่อไปนี้

เกณฑ์การให้คะแนน		เกณฑ์การแปลผล	
ระดับที่ 1	พึงพอใจน้อยที่สุด	1.00 - 1.80	พึงพอใจน้อยที่สุด
ระดับที่ 2	พึงพอใจน้อย	1.81 - 2.60	พึงพอใจน้อย
ระดับที่ 3	พึงพอใจปานกลาง	2.61 - 3.40	พึงพอใจปานกลาง
ระดับที่ 4	พึงพอใจมาก	3.41 - 4.20	พึงพอใจมาก
ระดับที่ 5	พึงพอใจมากที่สุด	4.21 - 5.00	พึงพอใจมากที่สุด

สูตรคำนวณ

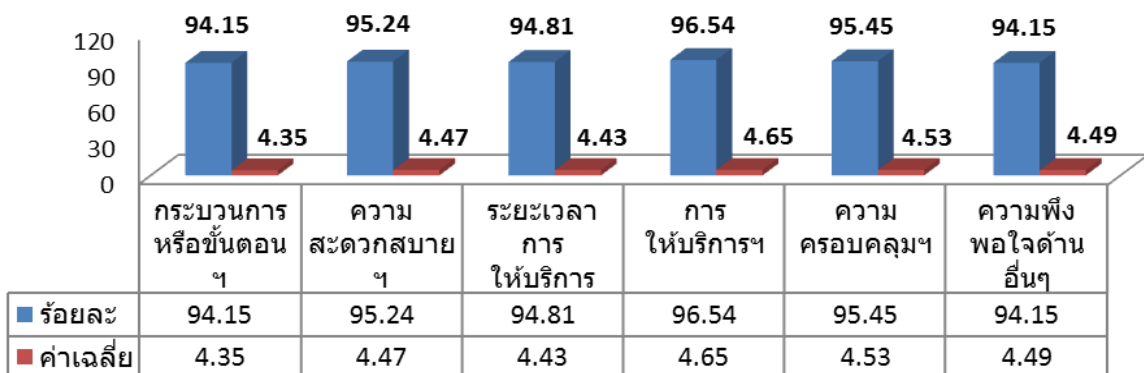
$$\frac{\text{จำนวนของผู้ตอบแบบสอบถามที่มีระดับความพึงพอใจอยู่ในระดับมากและมากที่สุด} \times 100}{\text{จำนวนผู้ตอบแบบสอบถามทั้งหมด}}$$

ตารางที่ 3 : ตารางแสดงความพึงพอใจต่อการให้บริการของสำนักงานจัดรูปที่ดินและจัดระบบน้ำเพื่อเกษตรกรรม

ประเด็นคำถาม	ระดับความพึงพอใจ			
	ร้อยละ	\bar{X}	S.D.	แปลผล
กระบวนการหรือขั้นตอนการให้บริการ	94.15	4.35	0.762	มากที่สุด
ความสะดวกสบาย/สิ่งอำนวยความสะดวก	95.24	4.47	0.696	มากที่สุด
ระยะเวลาการให้บริการ	94.81	4.43	0.694	มากที่สุด
การให้บริการของเจ้าหน้าที่	96.54	4.65	0.568	มากที่สุด
ความครอบคลุมและทั่วถึงของการให้บริการ	95.45	4.53	0.584	มากที่สุด
ความพึงพอใจด้านอื่นๆ ที่เกี่ยวข้องกับการดำเนินงานของกองทุนจัดรูปที่ดิน	94.15	4.49	0.688	มากที่สุด
เฉลี่ยรวม	95.42	4.55	0.648	มากที่สุด

จากตาราง แสดงความพึงพอใจต่อการให้บริการของสำนักงานจัดรูปที่ดินและจัดระบบน้ำเพื่อเกษตรกรรม พบว่าเกษตรกรผู้ตอบแบบสอบถามมีความพึงพอใจสูงสุด 3 อันดับแรก ดังนี้ อันดับที่ 1 คือการให้บริการของเจ้าหน้าที่ คิดเป็นร้อยละ 96.54 ค่าเฉลี่ยเท่ากับ 4.65 และค่าเบี่ยงเบนมาตรฐานเท่ากับ 0.568 อันดับที่ 2 คือความครอบคลุมและทั่วถึงของการให้บริการ คิดเป็นร้อยละ 95.45 ค่าเฉลี่ยเท่ากับ 4.53 และค่าเบี่ยงเบนมาตรฐานเท่ากับ 0.584 และอันดับที่ 3 คือ ความสะดวกสบาย/สิ่งอำนวยความสะดวก คิดเป็นร้อยละ 95.24 ค่าเฉลี่ยเท่ากับ 4.47 และค่าเบี่ยงเบนมาตรฐานเท่ากับ 0.696

ความพึงพอใจต่อการให้บริการของสำนักงานจัดรูปที่ดินและจัดระบบน้ำเพื่อเกษตรกรรม

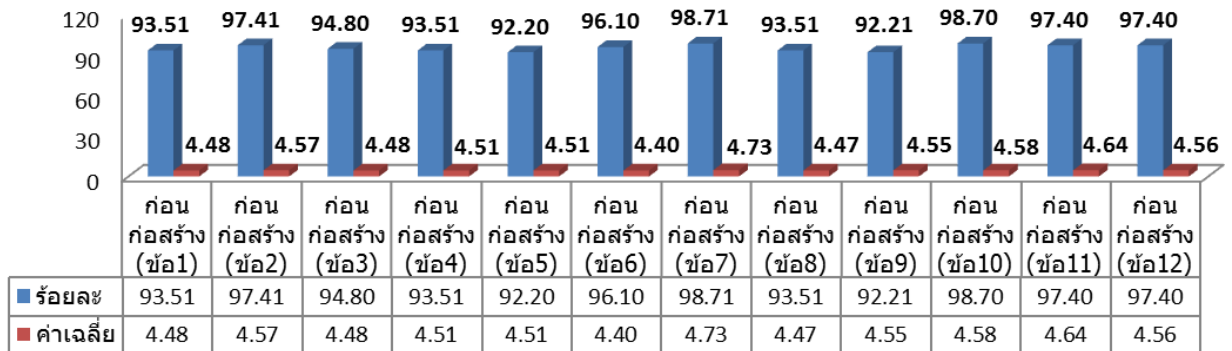


ส่วนที่ 4 ทศนคติต่อการก่อสร้างก่อนและหลังดำเนินโครงการจัดรูปที่ดินและจัดระบบน้ำเพื่อเกษตรกรรม
 ตารางที่ 4 : ทศนคติต่อการก่อสร้างก่อนดำเนินโครงการจัดรูปที่ดินและจัดระบบน้ำเพื่อเกษตรกรรม

ประเด็นคำถาม	ระดับความพึงพอใจ			
	ร้อยละ	\bar{X}	S.D.	แปลผล
ท่านคาดว่าจะได้รับประโยชน์จากการเข้าร่วมโครงการจัดรูปที่ดินและจัดระบบน้ำเพื่อเกษตรกรรม	93.51	4.48	0.804	มากที่สุด
การชี้แจงงานจัดรูปที่ดินและจัดระบบน้ำเพื่อเกษตรกรรมให้แก่เจ้าของที่ดินมีความเหมาะสมและชัดเจน	97.41	4.57	0.637	มากที่สุด
มีการแจ้ง ประชาสัมพันธ์ ข้อมูลข่าวสารที่เกี่ยวกับโครงการอย่างเพียงพอ	94.80	4.48	0.754	มากที่สุด
การสอบถามความสมัครใจและการจัดทำบันทึกยินยอมเพื่อเข้าร่วมโครงการมีความเหมาะสมชัดเจน และไม่ยุ่งยาก	93.51	4.51	0.804	มากที่สุด
ท่านรับรู้ข้อมูลของผลประโยชน์ของงานก่อสร้างเพื่อการตัดสินใจเข้าร่วมโครงการ	92.20	4.51	0.852	มากที่สุด
ท่านรับรู้ข้อมูลการเสียพื้นที่และค่าใช้จ่ายในการก่อสร้างเพื่อการตัดสินใจเข้าร่วมโครงการ	96.10	4.40	0.693	มากที่สุด
ท่านมีความจำเป็นต้องมีคูส่งน้ำถึงแปลงเกษตร	98.71	4.73	0.529	มากที่สุด
ท่านมีความจำเป็นต้องมีระบายน้ำออกจากแปลงเกษตร	93.51	4.47	0.804	มากที่สุด
ท่านมีความจำเป็นต้องมีถนน ทางลำเลียงเข้าออกในแปลงเกษตร	92.21	4.55	0.717	มากที่สุด
พื้นที่ทำการเกษตรของท่านมีการใช้น้ำที่เพียงพอในการทำการเกษตร	98.70	4.58	0.570	มากที่สุด
ท่านคิดว่ามีความจำเป็นต้องมีกลุ่มบริหารจัดการน้ำก่อนดำเนินโครงการจัดรูปที่ดินและจัดระบบน้ำเพื่อเกษตรกรรม ท่านคิดว่าชุมชน/พื้นที่ของท่านมีความสามัคคีในการใช้น้ำทำการเกษตร	97.40	4.64	0.626	มากที่สุด
	97.40	4.56	0.595	มากที่สุด
เฉลี่ยรวม	95.46	4.54	0.707	มากที่สุด

จากตาราง ทศนคติต่อการก่อสร้างก่อนดำเนินโครงการจัดรูปที่ดินและจัดระบบน้ำเพื่อเกษตรกรรม พบว่าเกษตรกรผู้ตอบแบบสอบถามมีความพึงพอใจสูงสุด 3 อันดับแรก ดังนี้ อันดับที่ 1 คือเกษตรกรรมมีความจำเป็นต้องมีคูส่งน้ำถึงแปลงเกษตร คิดเป็นร้อยละ 98.71 ค่าเฉลี่ยเท่ากับ 4.73 และค่าเบี่ยงเบนมาตรฐานเท่ากับ 0.529 อันดับที่ 2 คือพื้นที่ทำการเกษตรของเกษตรกรมีการใช้น้ำที่เพียงพอในการทำการเกษตร คิดเป็นร้อยละ 98.70 ค่าเฉลี่ยเท่ากับ 4.58 และค่าเบี่ยงเบนมาตรฐานเท่ากับ 0.570 และความจำเป็นต้องมีถนน ทางลำเลียง เข้าออกในแปลงเกษตร คิดเป็นร้อยละ 97.01 ค่าเฉลี่ยเท่ากับ 4.63 และค่าเบี่ยงเบนมาตรฐานเท่ากับ 0.598 และอันดับที่ 3 คือการชี้แจงงานจัดรูปที่ดินและจัดระบบน้ำเพื่อเกษตรกรรมให้แก่เจ้าของที่ดินมีความเหมาะสม และชัดเจน คิดเป็นร้อยละ 97.41 ค่าเฉลี่ยเท่ากับ 4.57 และค่าเบี่ยงเบนมาตรฐานเท่ากับ 0.637

ทัศนคติต่อการก่อสร้างก่อนดำเนินโครงการ จัดรูปที่ดินและจัดระบบน้ำเพื่อเกษตรกรรม

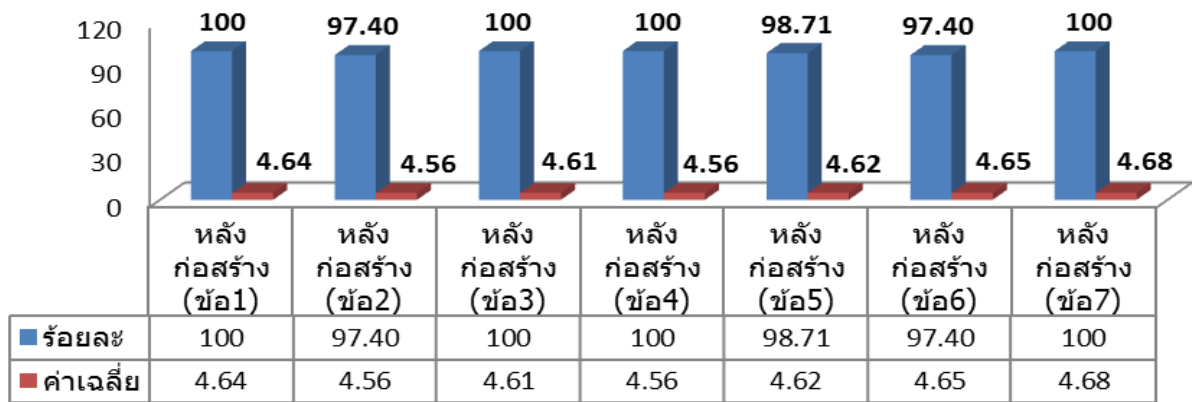


ตารางที่ 5 : ทัศนคติต่อการก่อสร้างหลังมีโครงการจัดรูปที่ดินและจัดระบบน้ำเพื่อเกษตรกรรม

ประเด็นคำถาม	ระดับความพึงพอใจ			
	ร้อยละ	\bar{X}	S.D.	แปลผล
การชี้แจงแบบ แนวก่อสร้าง และทำความเข้าใจ กำหนดแปลงที่ดินใหม่ เพื่อขอความเห็นชอบจาก เจ้าของที่ดิน มีความเหมาะสม และชัดเจน	100	4.64	0.484	มากที่สุด
การดำเนินการเก็บรวบรวมเอกสารหลักฐานจาก เจ้าของที่ดิน มีความเหมาะสม ชัดเจน และ ไม่ยุ่งยาก	97.40	4.56	0.549	มากที่สุด
ระยะเวลาที่ใช้ในการดำเนินการก่อสร้างมีความ รวดเร็วและเหมาะสม	100	4.61	0.490	มากที่สุด
ความพึงพอใจต่อภาพรวมผลงานการก่อสร้าง	100	4.56	0.499	มากที่สุด
ความพึงพอใจต่อการสร้างถนนเข้าสู่แปลงทำ การเกษตร	98.71	4.62	0.513	มากที่สุด
เจ้าหน้าที่โครงการมีความเอาใจใส่ต่อการปฏิบัติ หน้าที่และมีความสม่ำเสมอ ในการออกตรวจเยี่ยม พื้นที่โครงการ	97.40	4.65	0.532	มากที่สุด
กิจกรรมที่ทางสำนักงานจัดรูปที่ดินและจัดระบบน้ำ เพื่อเกษตรกรรมจัดส่งเสริมการมีส่วนร่วมของ เกษตรกร ในเขตโครงการฯ	100	4.68	0.471	มากที่สุด
เฉลี่ยรวม	99.07	4.62	0.505	มากที่สุด

จากตาราง ทัศนคติต่อการก่อสร้างหลังมีโครงการจัดรูปที่ดินและจัดระบบน้ำเพื่อเกษตรกรรม พบว่าเกษตรกรผู้ตอบแบบสอบถามมีความพึงพอใจน้อยที่สุด 3 อันดับแรก ดังนี้ อันดับที่ 1 คือความพึงพอใจต่อการสร้างถนนเข้าสู่แปลงทำการเกษตร คิดเป็นร้อยละ 98.71 ค่าเฉลี่ยเท่ากับ 4.62 และค่าเบี่ยงเบนมาตรฐานเท่ากับ 0.513 อันดับที่ 2 และ 3 คือการดำเนินการเก็บรวบรวมเอกสารหลักฐานจากเจ้าของที่ดิน มีความเหมาะสม ชัดเจน และไม่ยุ่งยาก คิดเป็นร้อยละ 97.40 ค่าเฉลี่ยเท่ากับ 4.56 และค่าเบี่ยงเบนมาตรฐานเท่ากับ 0.549 และเจ้าหน้าที่โครงการมีความเอาใจใส่ต่อการปฏิบัติหน้าที่และมีความสม่ำเสมอ ในการออกตรวจเยี่ยมพื้นที่โครงการ คิดเป็นร้อยละ 97.40 ค่าเฉลี่ยเท่ากับ 4.65 และค่าเบี่ยงเบนมาตรฐานเท่ากับ 0.532

ทัศนคติต่อการก่อสร้างหลังดำเนินโครงการ จัดรูปที่ดินและจัดระบบน้ำเพื่อเกษตรกรรม



การแจกแจง รายละเอียดคะแนนความพึงพอใจแต่ละรายการกิจกรรมในแต่ละข้อ ดังนี้
ส่วนที่ 3 ความพึงพอใจต่อการให้บริการของสำนักงานจัดรูปที่ดินและจัดระบบน้ำเพื่อเกษตรกรรม

3.1) ความพึงพอใจต่อการให้บริการของสำนักงานจัดรูปที่ดินและจัดระบบน้ำเพื่อเกษตรกรรม

1.1) กระบวนการหรือขั้นตอนการให้บริการ

ตารางที่ 6 : 1.1.1) ขั้นตอน/ระเบียบวิธีการ ในการขอรับบริการ มีความเหมาะสม ชัดเจน ไม่ยุ่งยาก

เกณฑ์การให้คะแนน	ร้อยละ	\bar{X}	S.D.
ระดับที่ 2 พึงพอใจน้อย	6.49		
ระดับที่ 4 พึงพอใจมาก	45.46		
ระดับที่ 5 พึงพอใจมากที่สุด	48.05		
รวม	100	4.35	0.790

จากตาราง มีค่าเฉลี่ย (\bar{X}) รวมเท่ากับ 4.35 และค่าเบี่ยงเบนมาตรฐานเท่ากับ 0.790 โดยผู้ตอบแบบสอบถาม ส่วนมากมีความพึงพอใจในระดับมากที่สุด คิดเป็นร้อยละ 48.05 รองลงมาคือระดับความพึงพอใจมาก คิดเป็นร้อยละ 45.46 และน้อยที่สุดคือระดับความพึงพอใจน้อย คิดเป็นร้อยละ 6.49 ตามลำดับ

ตารางที่ 7 : 1.1.2) สำนักงานจัดรูปที่ดินและจัดระบบน้ำเพื่อเกษตรกรรม ให้บริการได้ตามขั้นตอนและระยะเวลาที่ประกาศไว้

เกณฑ์การให้คะแนน	ร้อยละ	\bar{X}	S.D.
ระดับที่ 2 พึงพอใจน้อย	5.20		
ระดับที่ 4 พึงพอใจมาก	49.35		
ระดับที่ 5 พึงพอใจมากที่สุด	45.46		
รวม	100	4.35	0.739

จากตาราง มีค่าเฉลี่ย (\bar{X}) รวมเท่ากับ 4.35 และค่าเบี่ยงเบนมาตรฐานเท่ากับ 0.739 โดยผู้ตอบแบบสอบถาม ส่วนมากมีความพึงพอใจในระดับมาก คิดเป็นร้อยละ 49.35 รองลงมาคือระดับความพึงพอใจมากที่สุด คิดเป็นร้อยละ 45.46 และน้อยที่สุดคือระดับความพึงพอใจน้อย คิดเป็นร้อยละ 5.20 ตามลำดับ

1.2) ความสะดวกสบาย/สิ่งอำนวยความสะดวก

ตารางที่ 8 : 1.2.1) การประชาสัมพันธ์บอกจุดให้บริการที่ชัดเจนและเข้าใจง่าย

เกณฑ์การให้คะแนน		ร้อยละ	\bar{X}	S.D.
ระดับที่ 2	พึงพอใจน้อย	2.60		
ระดับที่ 4	พึงพอใจมาก	41.56		
ระดับที่ 5	พึงพอใจมากที่สุด	55.84		
รวม		100	4.51	0.641

จากตาราง มีค่าเฉลี่ย (\bar{X}) รวมเท่ากับ 4.51 และค่าเบี่ยงเบนมาตรฐานเท่ากับ 0.641 โดยผู้ตอบแบบสอบถามส่วนมากมีความพึงพอใจในระดับมากที่สุด คิดเป็นร้อยละ 55.84 รองลงมาคือระดับความพึงพอใจมาก คิดเป็นร้อยละ 41.56 และน้อยที่สุดคือระดับความพึงพอใจน้อย คิดเป็นร้อยละ 2.60 ตามลำดับ

ตารางที่ 9 : 1.2.2) การจัดให้มีสิ่งอำนวยความสะดวก เช่น ที่นั่งรอรับบริการ ห้องน้ำสะอาด มีที่จอดรถ เป็นต้น อย่างเพียงพอ และมีป้ายบอกทางสำนักงานชัดเจน

เกณฑ์การให้คะแนน		ร้อยละ	\bar{X}	S.D.
ระดับที่ 3	พึงพอใจปานกลาง	3.90		
ระดับที่ 4	พึงพอใจมาก	48.05		
ระดับที่ 5	พึงพอใจมากที่สุด	48.05		
รวม		100	4.44	0.573

จากตาราง มีค่าเฉลี่ย (\bar{X}) รวมเท่ากับ 4.44 และค่าเบี่ยงเบนมาตรฐานเท่ากับ 0.573 โดยผู้ตอบแบบสอบถามส่วนมากมีความพึงพอใจในระดับมากที่สุด คิดเป็นร้อยละ 48.05 รองลงมาคือระดับความพึงพอใจมาก คิดเป็นร้อยละ 48.05 และน้อยที่สุดคือระดับความพึงพอใจปานกลาง คิดเป็นร้อยละ 3.90 ตามลำดับ

ตารางที่ 10 : 1.2.3) เจ้าหน้าที่อำนวยความสะดวกได้อย่างเหมาะสม

เกณฑ์การให้คะแนน		ร้อยละ	\bar{X}	S.D.
ระดับที่ 2	พึงพอใจน้อย	7.79		
ระดับที่ 4	พึงพอใจมาก	29.87		
ระดับที่ 5	พึงพอใจมากที่สุด	62.34		
รวม		100	4.47	0.852

จากตาราง มีค่าเฉลี่ย (\bar{X}) รวมเท่ากับ 4.47 และค่าเบี่ยงเบนมาตรฐานเท่ากับ 0.852 โดยผู้ตอบแบบสอบถามส่วนมากมีความพึงพอใจในระดับมากที่สุด คิดเป็นร้อยละ 62.34 รองลงมาคือระดับความพึงพอใจมาก คิดเป็นร้อยละ 29.87 และน้อยที่สุดคือระดับความพึงพอใจน้อย คิดเป็นร้อยละ 7.79 ตามลำดับ

1.3) ระยะเวลาการให้บริการ

ตารางที่ 11 : 1.3.1) สำนักงานจัดรูปที่ดินและจัดระบบน้ำเพื่อเกษตรกรรม สามารถให้บริการแต่ละครั้งได้รวดเร็ว

เกณฑ์การให้คะแนน	ร้อยละ	\bar{X}	S.D.
ระดับที่ 2 พึงพอใจน้อย	6.49		
ระดับที่ 4 พึงพอใจมาก	44.16		
ระดับที่ 5 พึงพอใจมากที่สุด	49.35		
รวม	100	4.36	0.793

จากตาราง มีค่าเฉลี่ย (\bar{X}) รวมเท่ากับ 4.36 และค่าเบี่ยงเบนมาตรฐานเท่ากับ 0.793 โดยผู้ตอบแบบสอบถามส่วนมากมีความพึงพอใจในระดับมากที่สุด คิดเป็นร้อยละ 49.35 รองลงมาคือระดับความพึงพอใจมาก คิดเป็นร้อยละ 44.16 และน้อยที่สุดคือระดับความพึงพอใจน้อย คิดเป็นร้อยละ 6.49 ตามลำดับ

ตารางที่ 12 : 1.3.2) การให้บริการตามลำดับทุกครั้ง

เกณฑ์การให้คะแนน	ร้อยละ	\bar{X}	S.D.
ระดับที่ 3 พึงพอใจปานกลาง	3.90		
ระดับที่ 4 พึงพอใจมาก	42.86		
ระดับที่ 5 พึงพอใจมากที่สุด	53.25		
รวม	100	4.49	0.576

จากตาราง มีค่าเฉลี่ย (\bar{X}) รวมเท่ากับ 4.49 และค่าเบี่ยงเบนมาตรฐานเท่ากับ 0.576 โดยผู้ตอบแบบสอบถามส่วนมากมีความพึงพอใจในระดับมากที่สุด คิดเป็นร้อยละ 53.25 รองลงมาคือระดับความพึงพอใจมาก คิดเป็นร้อยละ 42.86 และน้อยที่สุดคือระดับความพึงพอใจปานกลาง คิดเป็นร้อยละ 3.90 ตามลำดับ

1.4) การให้บริการของเจ้าหน้าที่

ตารางที่ 13 : 1.4.1) เจ้าหน้าที่มีความรู้ในเรื่องที่ให้บริการเป็นอย่างดี

เกณฑ์การให้คะแนน	ร้อยละ	\bar{X}	S.D.
ระดับที่ 3 พึงพอใจปานกลาง	2.60		
ระดับที่ 4 พึงพอใจมาก	31.17		
ระดับที่ 5 พึงพอใจมากที่สุด	66.23		
รวม	100	4.64	0.535

จากตาราง มีค่าเฉลี่ย (\bar{X}) รวมเท่ากับ 4.64 และค่าเบี่ยงเบนมาตรฐานเท่ากับ 0.535 โดยผู้ตอบแบบสอบถามส่วนมากมีความพึงพอใจในระดับมากที่สุด คิดเป็นร้อยละ 66.23 รองลงมาคือระดับความพึงพอใจมาก คิดเป็นร้อยละ 31.17 และน้อยที่สุดคือระดับความพึงพอใจปานกลาง คิดเป็นร้อยละ 2.60 ตามลำดับ

ตารางที่ 14 : 1.4.2) เจ้าหน้าที่ที่มีความสุภาพ (การพูดจา/มารยาท/การแต่งการเรียบร้อย) และมีความเป็นมิตร

เกณฑ์การให้คะแนน		ร้อยละ	\bar{X}	S.D.
ระดับที่ 3	พึงพอใจปานกลาง	3.90		
ระดับที่ 4	พึงพอใจมาก	16.88		
ระดับที่ 5	พึงพอใจมากที่สุด	79.22		
รวม		100	4.75	0.516

จากตาราง มีค่าเฉลี่ย (\bar{X}) รวมเท่ากับ 4.75 และค่าเบี่ยงเบนมาตรฐานเท่ากับ 0.516 โดยผู้ตอบแบบสอบถามส่วนมากมีความพึงพอใจในระดับมากที่สุด คิดเป็นร้อยละ 79.22 รองลงมาคือระดับความพึงพอใจมาก คิดเป็นร้อยละ 16.88 และน้อยที่สุดคือระดับความพึงพอใจปานกลาง คิดเป็นร้อยละ 3.90 ตามลำดับ

ตารางที่ 15 : 1.4.3) เจ้าหน้าที่ที่กระตือรือร้น เต็มใจให้บริการ

เกณฑ์การให้คะแนน		ร้อยละ	\bar{X}	S.D.
ระดับที่ 2	พึงพอใจน้อย	1.30		
ระดับที่ 4	พึงพอใจมาก	28.57		
ระดับที่ 5	พึงพอใจมากที่สุด	70.13		
รวม		100	4.68	0.548

จากตาราง มีค่าเฉลี่ย (\bar{X}) รวมเท่ากับ 4.68 และค่าเบี่ยงเบนมาตรฐานเท่ากับ 0.548 โดยผู้ตอบแบบสอบถามส่วนมากมีความพึงพอใจในระดับมากที่สุด คิดเป็นร้อยละ 70.13 รองลงมาคือระดับความพึงพอใจมาก คิดเป็นร้อยละ 28.57 และน้อยที่สุดคือระดับความพึงพอใจน้อย คิดเป็นร้อยละ 1.30 ตามลำดับ

ตารางที่ 16 : 1.4.4) เจ้าหน้าที่ที่สามารถให้คำแนะนำในการให้บริการ ตอบข้อซักถาม โดยให้ข้อมูลถูกต้อง ชัดเจน เพียงพอ

เกณฑ์การให้คะแนน		ร้อยละ	\bar{X}	S.D.
ระดับที่ 2	พึงพอใจน้อย	2.60		
ระดับที่ 3	พึงพอใจปานกลาง	3.90		
ระดับที่ 4	พึงพอใจมาก	25.97		
ระดับที่ 5	พึงพอใจมากที่สุด	67.53		
รวม		100	4.58	0.694

จากตาราง มีค่าเฉลี่ย (\bar{X}) รวมเท่ากับ 4.58 และค่าเบี่ยงเบนมาตรฐานเท่ากับ 0.694 โดยผู้ตอบแบบสอบถามส่วนมากมีความพึงพอใจในระดับมากที่สุด คิดเป็นร้อยละ 67.53 รองลงมาคือระดับความพึงพอใจมาก คิดเป็นร้อยละ 25.97 ระดับความพึงพอใจปานกลาง คิดเป็นร้อยละ 3.90 และน้อยที่สุดคือระดับความพึงพอใจน้อย คิดเป็นร้อยละ 2.60 ตามลำดับ

ตารางที่ 17 : 1.4.5) การให้ความช่วยเหลือของเจ้าหน้าที่ เช่น ติดตามเรื่องที่เข้ารับบริการ เป็นต้น

เกณฑ์การให้คะแนน		ร้อยละ	\bar{X}	S.D.
ระดับที่ 3	พึงพอใจปานกลาง	3.90		
ระดับที่ 4	พึงพอใจมาก	35.07		
ระดับที่ 5	พึงพอใจมากที่สุด	61.04		
รวม		100	4.57	0.571

จากตาราง มีค่าเฉลี่ย (\bar{X}) รวมเท่ากับ 4.57 และค่าเบี่ยงเบนมาตรฐานเท่ากับ 0.571 โดยผู้ตอบแบบสอบถามส่วนมากมีความพึงพอใจในระดับมากที่สุด คิดเป็นร้อยละ 61.04 รองลงมาคือระดับความพึงพอใจมาก คิดเป็นร้อยละ 35.07 และน้อยที่สุดคือระดับความพึงพอใจปานกลาง คิดเป็นร้อยละ 3.90 ตามลำดับ

ตารางที่ 18 : 1.4.6) มีการให้บริการอย่างเป็นธรรมชาติ ไม่เลือกปฏิบัติ

เกณฑ์การให้คะแนน		ร้อยละ	\bar{X}	S.D.
ระดับที่ 3	พึงพอใจปานกลาง	2.60		
ระดับที่ 4	พึงพอใจมาก	27.27		
ระดับที่ 5	พึงพอใจมากที่สุด	70.13		
รวม		100	4.68	0.524

จากตาราง มีค่าเฉลี่ย (\bar{X}) รวมเท่ากับ 4.68 และค่าเบี่ยงเบนมาตรฐานเท่ากับ 0.524 โดยผู้ตอบแบบสอบถามส่วนมากมีความพึงพอใจในระดับมากที่สุด คิดเป็นร้อยละ 70.13 รองลงมาคือระดับความพึงพอใจมาก คิดเป็นร้อยละ 27.27 และน้อยที่สุดคือระดับความพึงพอใจปานกลาง คิดเป็นร้อยละ 2.60 ตามลำดับ

1.5) ความครอบคลุมและทั่วถึงของการให้บริการ

ตารางที่ 19 : 1.5.1) การให้บริการในงานจัดรูปที่ดินและจัดระบบน้ำเพื่อเกษตรกรรม ครอบคลุมทั่วถึง

เกณฑ์การให้คะแนน		ร้อยละ	\bar{X}	S.D.
ระดับที่ 3	พึงพอใจปานกลาง	6.49		
ระดับที่ 4	พึงพอใจมาก	37.66		
ระดับที่ 5	พึงพอใจมากที่สุด	55.84		
รวม		100	4.49	0.620

จากตาราง มีค่าเฉลี่ย (\bar{X}) รวมเท่ากับ 4.49 และค่าเบี่ยงเบนมาตรฐานเท่ากับ 0.620 โดยผู้ตอบแบบสอบถามส่วนมากมีความพึงพอใจในระดับมากที่สุด คิดเป็นร้อยละ 55.84 รองลงมาคือระดับความพึงพอใจมาก คิดเป็นร้อยละ 37.66 และน้อยที่สุดคือระดับความพึงพอใจปานกลาง คิดเป็นร้อยละ 6.49 ตามลำดับ

ตารางที่ 20 : 1.5.2) เจ้าหน้าที่ให้บริการได้ครอบคลุมทุกขั้นตอนตั้งแต่ขั้นตอนแรกจนถึงขั้นตอนสุดท้ายอย่างสมบูรณ์และครบถ้วน

เกณฑ์การให้คะแนน		ร้อยละ	\bar{X}	S.D.
ระดับที่ 3	พึงพอใจปานกลาง	2.60		
ระดับที่ 4	พึงพอใจมาก	37.66		
ระดับที่ 5	พึงพอใจมากที่สุด	59.74		
รวม		100	4.57	0.548

จากตาราง มีค่าเฉลี่ย (\bar{X}) รวมเท่ากับ 4.57 และค่าเบี่ยงเบนมาตรฐานเท่ากับ 0.548 โดยผู้ตอบแบบสอบถามส่วนมากมีความพึงพอใจในระดับมากที่สุด คิดเป็นร้อยละ 59.74 รองลงมาคือระดับความพึงพอใจมาก คิดเป็นร้อยละ 37.66 และน้อยที่สุดคือระดับความพึงพอใจปานกลาง คิดเป็นร้อยละ 2.60 ตามลำดับ

1.6) ความพึงพอใจด้านอื่นๆ ที่เกี่ยวข้องกับการดำเนินงานของกองทุนจัดรูปที่ดิน

ตารางที่ 21 : 1.6.1) การจัดฝึกอบรมเพื่อเพิ่มความรู้ในเรื่องการเพิ่มประสิทธิภาพการบริหารจัดการน้ำและการผลิตในระดับแปลงเกษตร มีประโยชน์ ตรงกับความต้องการของท่าน

เกณฑ์การให้คะแนน		ร้อยละ	\bar{X}	S.D.
ระดับที่ 2	พึงพอใจน้อย	2.60		
ระดับที่ 3	พึงพอใจปานกลาง	2.60		
ระดับที่ 4	พึงพอใจมาก	37.66		
ระดับที่ 5	พึงพอใจมากที่สุด	57.14		
รวม		100	4.49	0.681

จากตาราง มีค่าเฉลี่ย (\bar{X}) รวมเท่ากับ 4.49 และค่าเบี่ยงเบนมาตรฐานเท่ากับ 0.681 โดยผู้ตอบแบบสอบถามส่วนมากมีความพึงพอใจในระดับมากที่สุด คิดเป็นร้อยละ 57.14 รองลงมาคือระดับความพึงพอใจมาก คิดเป็นร้อยละ 37.66 และระดับความพึงพอใจน้อยและปานกลาง คิดเป็นร้อยละ 2.60 ตามลำดับ

ตารางที่ 22 : 1.6.2) ความรู้ที่ได้รับจากการฝึกอบรม ช่วยเพิ่มประสิทธิภาพให้การบริการจัดการน้ำด้วยตนเอง/รักษาสิ่งสาธารณูปโภคพื้นฐานที่รัฐสร้างให้ เช่น ถนน คู คลอง/ในการทำเกษตรกรรม ฯลฯ

เกณฑ์การให้คะแนน		ร้อยละ	\bar{X}	S.D.
ระดับที่ 2	พึงพอใจน้อย	2.60		
ระดับที่ 3	พึงพอใจปานกลาง	3.90		
ระดับที่ 4	พึงพอใจมาก	36.36		
ระดับที่ 5	พึงพอใจมากที่สุด	57.14		
รวม		100	4.48	0.699

จากตาราง มีค่าเฉลี่ย (\bar{X}) รวมเท่ากับ 4.48 และค่าเบี่ยงเบนมาตรฐานเท่ากับ 0.699 โดยผู้ตอบแบบสอบถามส่วนมากมีความพึงพอใจในระดับมากที่สุด คิดเป็นร้อยละ 57.14 รองลงมาคือระดับความพึงพอใจมาก คิดเป็นร้อยละ 36.36 ระดับความพึงพอใจปานกลาง คิดเป็นร้อยละ 3.90 และน้อยที่สุดคือระดับความพึงพอใจน้อย คิดเป็นร้อยละ 2.60 ตามลำดับ

2) ทัศนคติต่อการก่อสร้างก่อนดำเนินโครงการจัดรูปที่ดินและจัดระบบน้ำเพื่อเกษตรกรรม

ตารางที่ 23 : 2.1) ท่านคาดว่าจะได้รับประโยชน์จากการเข้าร่วมโครงการจัดรูปที่ดินและจัดระบบน้ำเพื่อเกษตรกรรม

เกณฑ์การให้คะแนน	ร้อยละ	\bar{X}	S.D.
ระดับที่ 2 พึงพอใจน้อย	6.49		
ระดับที่ 4 พึงพอใจมาก	32.47		
ระดับที่ 5 พึงพอใจมากที่สุด	61.04		
รวม	100	4.48	0.804

จากตาราง มีค่าเฉลี่ย (\bar{X}) รวมเท่ากับ 4.48 และค่าเบี่ยงเบนมาตรฐานเท่ากับ 0.804 โดยผู้ตอบแบบสอบถามส่วนมากมีความพึงพอใจในระดับมากที่สุด คิดเป็นร้อยละ 61.04 รองลงมาคือระดับความพึงพอใจมาก คิดเป็นร้อยละ 32.47 และน้อยที่สุดคือระดับความพึงพอใจน้อย คิดเป็นร้อยละ 6.49 ตามลำดับ

ตารางที่ 24 : 2.2) การชี้แจงงานจัดรูปที่ดินและจัดระบบน้ำเพื่อเกษตรกรรมให้แก่เจ้าของที่ดิน มีความเหมาะสม และชัดเจน

เกณฑ์การให้คะแนน	ร้อยละ	\bar{X}	S.D.
ระดับที่ 2 พึงพอใจน้อย	2.60		
ระดับที่ 4 พึงพอใจมาก	35.07		
ระดับที่ 5 พึงพอใจมากที่สุด	62.34		
รวม	100	4.57	0.637

จากตาราง มีค่าเฉลี่ย (\bar{X}) รวมเท่ากับ 4.57 และค่าเบี่ยงเบนมาตรฐานเท่ากับ 0.637 โดยผู้ตอบแบบสอบถามส่วนมากมีความพึงพอใจในระดับมากที่สุด คิดเป็นร้อยละ 62.34 รองลงมาคือระดับความพึงพอใจมาก คิดเป็นร้อยละ 35.07 และน้อยที่สุดคือระดับความพึงพอใจน้อย คิดเป็นร้อยละ 2.60 ตามลำดับ

ตารางที่ 25 : 2.3) มีการแจ้ง ประชาสัมพันธ์ ข้อมูลข่าวสารที่เกี่ยวกับโครงการอย่างเพียงพอ

เกณฑ์การให้คะแนน	ร้อยละ	\bar{X}	S.D.
ระดับที่ 2 พึงพอใจน้อย	5.20		
ระดับที่ 4 พึงพอใจมาก	36.36		
ระดับที่ 5 พึงพอใจมากที่สุด	58.44		
รวม	100	4.48	0.754

จากตาราง มีค่าเฉลี่ย (\bar{X}) รวมเท่ากับ 4.48 และค่าเบี่ยงเบนมาตรฐานเท่ากับ 0.754 โดยผู้ตอบแบบสอบถามส่วนมากมีความพึงพอใจในระดับมากที่สุด คิดเป็นร้อยละ 58.44 รองลงมาคือระดับความพึงพอใจมาก คิดเป็นร้อยละ 36.36 และน้อยที่สุดคือระดับความพึงพอใจน้อย คิดเป็นร้อยละ 5.20 ตามลำดับ

ตารางที่ 26 : 2.4) การสอบถามความสมัครใจและการจัดทำบันทึกยินยอมเพื่อเข้าร่วมโครงการ มีความเหมาะสม ชัดเจน และไม่ยุ่งยาก

เกณฑ์การให้คะแนน		ร้อยละ	\bar{X}	S.D.
ระดับที่ 2	พึงพอใจน้อย	6.49		
ระดับที่ 4	พึงพอใจมาก	29.87		
ระดับที่ 5	พึงพอใจมากที่สุด	63.64		
รวม		100	4.51	0.804

จากตาราง มีค่าเฉลี่ย (\bar{X}) รวมเท่ากับ 4.51 และค่าเบี่ยงเบนมาตรฐานเท่ากับ 0.804 โดยผู้ตอบแบบสอบถามส่วนมากมีความพึงพอใจในระดับมากที่สุด คิดเป็นร้อยละ 63.64 รองลงมาคือระดับความพึงพอใจมาก คิดเป็นร้อยละ 29.87 และน้อยที่สุดคือระดับความพึงพอใจน้อย คิดเป็นร้อยละ 6.49 ตามลำดับ

ตารางที่ 27 : 2.5) ท่านรับรู้ข้อมูลของผลประโยชน์ของงานก่อสร้างเพื่อการตัดสินใจเข้าร่วมโครงการ

เกณฑ์การให้คะแนน		ร้อยละ	\bar{X}	S.D.
ระดับที่ 2	พึงพอใจน้อย	7.79		
ระดับที่ 4	พึงพอใจมาก	25.97		
ระดับที่ 5	พึงพอใจมากที่สุด	66.23		
รวม		100	4.51	0.852

จากตาราง มีค่าเฉลี่ย (\bar{X}) รวมเท่ากับ 4.51 และค่าเบี่ยงเบนมาตรฐานเท่ากับ 0.852 โดยผู้ตอบแบบสอบถามส่วนมากมีความพึงพอใจในระดับมากที่สุด คิดเป็นร้อยละ 66.23 รองลงมาคือระดับความพึงพอใจมาก คิดเป็นร้อยละ 25.97 และน้อยที่สุดคือระดับความพึงพอใจน้อย คิดเป็นร้อยละ 7.79 ตามลำดับ

ตารางที่ 28 : 2.6) ท่านรับรู้ข้อมูลการเสียพื้นที่และค่าใช้จ่ายในการก่อสร้างเพื่อการตัดสินใจเข้าร่วมโครงการ

เกณฑ์การให้คะแนน		ร้อยละ	\bar{X}	S.D.
ระดับที่ 2	พึงพอใจน้อย	3.90		
ระดับที่ 4	พึงพอใจมาก	48.05		
ระดับที่ 5	พึงพอใจมากที่สุด	48.05		
รวม		100	4.40	0.693

จากตาราง มีค่าเฉลี่ย (\bar{X}) รวมเท่ากับ 4.40 และค่าเบี่ยงเบนมาตรฐานเท่ากับ 0.693 โดยผู้ตอบแบบสอบถามส่วนมากมีความพึงพอใจในระดับมากและมากที่สุด คิดเป็นร้อยละ 48.05 และน้อยที่สุดคือระดับความพึงพอใจน้อย คิดเป็นร้อยละ 3.90 ตามลำดับ

ตารางที่ 29 : 2.7) ท่านมีความจำเป็นต้องมีคู่มือถึงแปลงเกษตร

เกณฑ์การให้คะแนน		ร้อยละ	\bar{X}	S.D.
ระดับที่ 2	พึงพอใจน้อย	1.30		
ระดับที่ 4	พึงพอใจมาก	23.38		
ระดับที่ 5	พึงพอใจมากที่สุด	75.33		
รวม		100	4.73	0.529

จากตาราง มีค่าเฉลี่ย (\bar{X}) รวมเท่ากับ 4.73 และค่าเบี่ยงเบนมาตรฐานเท่ากับ 0.529 โดยผู้ตอบแบบสอบถามส่วนมากมีความพึงพอใจในระดับมากที่สุด คิดเป็นร้อยละ 75.33 รองลงมาคือระดับความพึงพอใจมาก คิดเป็นร้อยละ 23.38 และน้อยที่สุดคือระดับความพึงพอใจน้อย คิดเป็นร้อยละ 1.30 ตามลำดับ

ตารางที่ 30 : 2.8) ท่านมีความจำเป็นต้องมีกระบายน้ำออกจากแปลงเกษตร

เกณฑ์การให้คะแนน		ร้อยละ	\bar{X}	S.D.
ระดับที่ 2	พึงพอใจน้อย	6.49		
ระดับที่ 4	พึงพอใจมาก	33.77		
ระดับที่ 5	พึงพอใจมากที่สุด	59.74		
รวม		100	4.47	0.804

จากตาราง มีค่าเฉลี่ย (\bar{X}) รวมเท่ากับ 4.47 และค่าเบี่ยงเบนมาตรฐานเท่ากับ 0.804 โดยผู้ตอบแบบสอบถามส่วนมากมีความพึงพอใจในระดับมากที่สุด คิดเป็นร้อยละ 59.74 รองลงมาคือระดับความพึงพอใจมาก คิดเป็นร้อยละ 33.77 และน้อยที่สุดคือระดับความพึงพอใจน้อย คิดเป็นร้อยละ 6.49 ตามลำดับ

ตารางที่ 31 : 2.9) ท่านมีความจำเป็นต้องมีถนน ทางลำเลียงเข้าออกในแปลงเกษตร

เกณฑ์การให้คะแนน		ร้อยละ	\bar{X}	S.D.
ระดับที่ 2	พึงพอใจน้อย	2.60		
ระดับที่ 3	พึงพอใจปานกลาง	5.20		
ระดับที่ 4	พึงพอใจมาก	27.27		
ระดับที่ 5	พึงพอใจมากที่สุด	64.94		
รวม		100	4.55	0.717

จากตาราง มีค่าเฉลี่ย (\bar{X}) รวมเท่ากับ 4.55 และค่าเบี่ยงเบนมาตรฐานเท่ากับ 0.717 โดยผู้ตอบแบบสอบถามส่วนมากมีความพึงพอใจในระดับมากที่สุด คิดเป็นร้อยละ 64.94 รองลงมาคือระดับความพึงพอใจมาก คิดเป็นร้อยละ 27.27 ระดับความพึงพอใจปานกลาง คิดเป็นร้อยละ 5.20 และน้อยที่สุดคือระดับความพึงพอใจน้อย คิดเป็นร้อยละ 2.60 ตามลำดับ

ตารางที่ 32 : 2.10) พื้นที่ทำการเกษตรของท่านมีการใช้น้ำที่เพียงพอในการทำการเกษตร

เกณฑ์การให้คะแนน		ร้อยละ	\bar{X}	S.D.
ระดับที่ 2	พึงพอใจน้อย	1.30		
ระดับที่ 4	พึงพอใจมาก	37.66		
ระดับที่ 5	พึงพอใจมากที่สุด	61.04		
รวม		100	4.58	0.570

จากตาราง มีค่าเฉลี่ย (\bar{X}) รวมเท่ากับ 4.58 และค่าเบี่ยงเบนมาตรฐานเท่ากับ 0.570 โดยผู้ตอบแบบสอบถามส่วนมากมีความพึงพอใจในระดับมากที่สุด คิดเป็นร้อยละ 61.04 รองลงมาคือระดับความพึงพอใจมาก คิดเป็นร้อยละ 37.66 และน้อยที่สุดคือระดับความพึงพอใจน้อย คิดเป็นร้อยละ 1.30 ตามลำดับ

ตารางที่ 33 : 2.11) ท่านคิดว่าจะมีความจำเป็นที่ต้องมีกลุ่มบริหารจัดการน้ำ

เกณฑ์การให้คะแนน		ร้อยละ	\bar{X}	S.D.
ระดับที่ 2	พึงพอใจน้อย	2.60		
ระดับที่ 4	พึงพอใจมาก	28.57		
ระดับที่ 5	พึงพอใจมากที่สุด	68.83		
รวม		100	4.64	0.626

จากตาราง มีค่าเฉลี่ย (\bar{X}) รวมเท่ากับ 4.64 และค่าเบี่ยงเบนมาตรฐานเท่ากับ 0.626 โดยผู้ตอบแบบสอบถามส่วนมากมีความพึงพอใจในระดับมากที่สุด คิดเป็นร้อยละ 68.83 รองลงมาคือระดับความพึงพอใจมาก คิดเป็นร้อยละ 28.57 และน้อยที่สุดคือระดับความพึงพอใจน้อย คิดเป็นร้อยละ 2.60 ตามลำดับ

ตารางที่ 34 : 2.12) ก่อนดำเนินโครงการจัดรูปที่ดินและจัดระบบน้ำเพื่อเกษตรกรรม ท่านคิดว่าชุมชน/พื้นที่ของท่านมีความสามัคคีในการใช้น้ำทำการเกษตร

เกณฑ์การให้คะแนน		ร้อยละ	\bar{X}	S.D.
ระดับที่ 2	พึงพอใจน้อย	1.30		
ระดับที่ 3	พึงพอใจปานกลาง	1.30		
ระดับที่ 4	พึงพอใจมาก	37.66		
ระดับที่ 5	พึงพอใจมากที่สุด	59.74		
รวม		100	4.56	0.595

จากตาราง มีค่าเฉลี่ย (\bar{X}) รวมเท่ากับ 4.56 และค่าเบี่ยงเบนมาตรฐานเท่ากับ 0.595 โดยผู้ตอบแบบสอบถามส่วนมากมีความพึงพอใจในระดับมากที่สุด คิดเป็นร้อยละ 59.74 รองลงมาคือระดับความพึงพอใจมาก คิดเป็นร้อยละ 37.66 ระดับความพึงพอใจปานกลาง คิดเป็นร้อยละ 1.30 และน้อยที่สุดคือระดับความพึงพอใจน้อย คิดเป็นร้อยละ 1.30 ตามลำดับ

3) **ทัศนคติต่อการก่อสร้างหลังมีโครงการจัดรูปที่ดินและจัดระบบน้ำเพื่อเกษตรกรรม**

ตารางที่ 35 : 3.1) การชี้แจงแบบ แนวก่อสร้าง และทำความเข้าใจข้อกำหนดแปลงที่ดินใหม่ เพื่อขอความเห็นชอบจากเจ้าของที่ดิน มีความเหมาะสม และชัดเจน

เกณฑ์การให้คะแนน		ร้อยละ	\bar{X}	S.D.
ระดับที่ 4	พึงพอใจมาก	36.36		
ระดับที่ 5	พึงพอใจมากที่สุด	63.64		
รวม		100	4.64	0.484

จากตาราง มีค่าเฉลี่ย (\bar{X}) รวมเท่ากับ 4.64 และค่าเบี่ยงเบนมาตรฐานเท่ากับ 0.484 โดยผู้ตอบแบบสอบถามส่วนมากมีความพึงพอใจในระดับมากที่สุด คิดเป็นร้อยละ 63.64 รองลงมาคือระดับความพึงพอใจมาก คิดเป็นร้อยละ 36.36 ตามลำดับ

ตารางที่ 36 : 3.2) การดำเนินการเก็บรวบรวมเอกสารหลักฐานจากเจ้าของที่ดิน มีความเหมาะสม ชัดเจน และไม่ยุ่งยาก

เกณฑ์การให้คะแนน		ร้อยละ	\bar{X}	S.D.
ระดับที่ 3	พึงพอใจปานกลาง	2.60		
ระดับที่ 4	พึงพอใจมาก	38.96		
ระดับที่ 5	พึงพอใจมากที่สุด	58.44		
รวม		100	4.56	0.549

จากตาราง มีค่าเฉลี่ย (\bar{X}) รวมเท่ากับ 4.56 และค่าเบี่ยงเบนมาตรฐานเท่ากับ 0.549 โดยผู้ตอบแบบสอบถามส่วนมากมีความพึงพอใจในระดับมากที่สุด คิดเป็นร้อยละ 58.44 รองลงมาคือระดับความพึงพอใจมาก คิดเป็นร้อยละ 38.96 และน้อยที่สุดคือระดับความพึงพอใจปานกลาง คิดเป็นร้อยละ 2.60 ตามลำดับ

ตารางที่ 37 : 3.3) ระยะเวลาที่ใช้ในการดำเนินการก่อสร้างมีความรวดเร็วและเหมาะสม

เกณฑ์การให้คะแนน		ร้อยละ	\bar{X}	S.D.
ระดับที่ 4	พึงพอใจมาก	38.96		
ระดับที่ 5	พึงพอใจมากที่สุด	61.04		
รวม		100	4.61	0.490

จากตาราง มีค่าเฉลี่ย (\bar{X}) รวมเท่ากับ 4.61 และค่าเบี่ยงเบนมาตรฐานเท่ากับ 0.490 โดยผู้ตอบแบบสอบถามส่วนมากมีความพึงพอใจในระดับมากที่สุด คิดเป็นร้อยละ 61.04 รองลงมาคือระดับความพึงพอใจมาก คิดเป็นร้อยละ 38.96 ตามลำดับ

ตารางที่ 38 : 3.4) ความพึงพอใจต่อภาพรวมผลงานการก่อสร้าง

เกณฑ์การให้คะแนน		ร้อยละ	\bar{X}	S.D.
ระดับที่ 4	พึงพอใจมาก	44.16		
ระดับที่ 5	พึงพอใจมากที่สุด	55.84		
รวม		100	4.56	0.499

จากตาราง มีค่าเฉลี่ย (\bar{X}) รวมเท่ากับ 4.56 และค่าเบี่ยงเบนมาตรฐานเท่ากับ 0.499 โดยผู้ตอบแบบสอบถามส่วนมากมีความพึงพอใจในระดับมากที่สุด คิดเป็นร้อยละ 55.84 รองลงมาคือระดับความพึงพอใจมาก คิดเป็นร้อยละ 44.16 ตามลำดับ

ตารางที่ 39 : 3.5) ความพึงพอใจต่อการสร้างถนนเข้าสู่แปลงทำการเกษตร

เกณฑ์การให้คะแนน		ร้อยละ	\bar{X}	S.D.
ระดับที่ 3	พึงพอใจปานกลาง	1.30		
ระดับที่ 4	พึงพอใจมาก	35.07		
ระดับที่ 5	พึงพอใจมากที่สุด	63.64		
รวม		100	4.62	0.513

จากตาราง มีค่าเฉลี่ย (\bar{X}) รวมเท่ากับ 4.62 และค่าเบี่ยงเบนมาตรฐานเท่ากับ 0.513 โดยผู้ตอบแบบสอบถามส่วนมากมีความพึงพอใจในระดับมากที่สุด คิดเป็นร้อยละ 63.64 รองลงมาคือระดับความพึงพอใจมาก คิดเป็นร้อยละ 35.07 และน้อยที่สุดคือระดับความพึงพอใจปานกลาง คิดเป็นร้อยละ 1.30 ตามลำดับ

ตารางที่ 40 : 3.6) เจ้าหน้าที่โครงการมีความเอาใจใส่ต่อการปฏิบัติหน้าที่และมีความสม่ำเสมอในการออกตรวจเยี่ยมพื้นที่โครงการ

เกณฑ์การให้คะแนน		ร้อยละ	\bar{X}	S.D.
ระดับที่ 3	พึงพอใจปานกลาง	2.60		
ระดับที่ 4	พึงพอใจมาก	29.87		
ระดับที่ 5	พึงพอใจมากที่สุด	67.53		
รวม		100	4.65	0.532

จากตาราง มีค่าเฉลี่ย (\bar{X}) รวมเท่ากับ 4.67 และค่าเบี่ยงเบนมาตรฐานเท่ากับ 0.504 โดยผู้ตอบแบบสอบถามส่วนมากมีความพึงพอใจในระดับมากที่สุด คิดเป็นร้อยละ 68.66 รองลงมาคือระดับความพึงพอใจมาก คิดเป็นร้อยละ 29.85 และน้อยที่สุดคือระดับความพึงพอใจปานกลาง คิดเป็นร้อยละ 1.49 ตามลำดับ

ตารางที่ 41 : 3.7) กิจกรรมที่ทางสำนักงานจัดรูปที่ดินและจัดระบบน้ำเพื่อเกษตรกรรม จัดส่งเสริมการมีส่วนร่วมของเกษตรกรในเขตโครงการฯ

เกณฑ์การให้คะแนน		ร้อยละ	\bar{X}	S.D.
ระดับที่ 4	พึงพอใจมาก	32.47		
ระดับที่ 5	พึงพอใจมากที่สุด	67.53		
รวม		100	4.68	0.471

จากตาราง มีค่าเฉลี่ย (\bar{X}) รวมเท่ากับ 4.68 และค่าเบี่ยงเบนมาตรฐานเท่ากับ 0.471 โดยผู้ตอบแบบสอบถามส่วนมากมีความพึงพอใจในระดับมากที่สุด คิดเป็นร้อยละ 67.53 รองลงมาคือระดับความพึงพอใจมาก คิดเป็นร้อยละ 32.47 ตามลำดับ

ข้อคิดเห็นหรือข้อเสนอแนะอื่นๆ เพื่อใช้ในการปรับปรุงการให้บริการด้านต่างๆ

1. ควรจัดหัวจ่ายน้ำให้ทั่วถึงทุกแปลง หรือเพียงพอต่อพื้นที่
2. หน่วยงานอยู่ห่างไกลพื้นที่ก่อสร้างคันคูน้ำ การติดต่อขอรับบริการจึงมีความไม่สะดวกเท่าที่ควร
3. ควรมีการประชาสัมพันธ์ให้รับทราบรายละเอียดโครงการเป็นระยะ
4. อยากให้มีการจัดโครงการส่งเสริมอาชีพด้านเกษตรกรรมมากขึ้น
5. คันคูน้ำมีจุดชำรุดอยากให้หน่วยงานเร่งดำเนินการแก้ไข
6. ต้องการให้เจ้าหน้าที่ดูเรื่องน้ำ เพื่อให้ น้ำถึงปลายคูได้ตลอดการส่งน้ำ
7. ป้ายประชาสัมพันธ์บางพื้นที่ไม่ชัดเจน

ภาคผนวก

ตัวชี้วัด	คำจำกัดความหรือสูตรการคำนวณ
	<p>- หมายเหตุ :</p> <p>การบริหารความสัมพันธ์และเสริมสร้างความเข้มแข็งของผู้มีส่วนได้ส่วนเสีย เช่น</p> <ul style="list-style-type: none"> - การฝึกอบรมความรู้ ทักษะ และความเชี่ยวชาญแก่ผู้มีส่วนได้ส่วนเสีย - การพัฒนาฐานข้อมูลเพื่อเป็นแหล่งข้อมูลสารสนเทศสำหรับผู้มีส่วนได้ส่วนเสียนำไปใช้ประกอบการตัดสินใจใช้ผลิตภัณฑ์ และบริการหรือร่วมปฏิบัติงานกับทุนหมุนเวียน - การสร้างเครือข่ายความร่วมมือเพื่อเพิ่มประสิทธิภาพการดำเนินงานระหว่างทุนหมุนเวียนและผู้มีส่วนได้ส่วนเสีย เช่น คู่ค้า ผู้ส่งมอบ และคู่ความร่วมมือ เป็นต้น - การให้คำปรึกษาแนะนำเพื่อเพิ่มมูลค่าผลิตภัณฑ์ และการบริการของทุนหมุนเวียนแก่ลูกค้าหรือผู้ใช้บริการกลุ่มเป้าหมาย - การร่วมคิดค้นนวัตกรรมเพื่อยกระดับขีดความสามารถในการดำเนินงานระหว่างทุนหมุนเวียนและผู้มีส่วนได้ส่วนเสีย เช่น คู่ค้า ผู้ส่งมอบ และคู่ความร่วมมือ เป็นต้น - การพัฒนาเทคโนโลยีต้นทุนต่ำ และถ่ายทอดแก่ผู้มีส่วนได้ส่วนเสีย เพื่อนำไปใช้ในทางปฏิบัติ การเสริมสร้างแนวปฏิบัติที่ดีเกี่ยวกับการกำกับดูแลกิจการที่ดีและการแสดงความรับผิดชอบต่อสังคมและสิ่งแวดล้อมในการทำงานแก่คู่ค้า ผู้ส่งมอบ และคู่ความร่วมมือ เป็นต้น
<p>ตัวชี้วัดที่ ๒.๒ ความพึงพอใจและทัศนคติของเกษตรกรที่เข้าร่วมโครงการจัดรูปที่ดินและจัดระบบน้ำเพื่อเกษตรกร</p>	<p>- พิจารณาจากความพึงพอใจและทัศนคติของเกษตรกรที่เข้าร่วมโครงการจัดรูปที่ดินและจัดระบบน้ำเพื่อเกษตรกร ในปีบัญชี ๒๕๖๒ ซึ่งคำนวณได้จากค่าเฉลี่ยถ่วงน้ำหนักของคะแนนความพึงพอใจโดยรวมของกลุ่มตัวอย่าง</p> <p>- สูตรการคำนวณ</p> $\frac{\text{จำนวนของผู้ตอบแบบสอบถามที่มีระดับความพึงพอใจอยู่ในระดับมากและมากที่สุด} \times ๑๐๐}{\text{จำนวนผู้ตอบแบบสอบถามทั้งหมด}}$ <p>- โดยที่</p> <ol style="list-style-type: none"> ๑. การสำรวจความพึงพอใจของผู้ใช้บริการครอบคลุมทุกกลุ่ม โดยกำหนดให้วิธีการวิเคราะห์ผลต้องทำการวิเคราะห์สถิติเชิงพรรณนา เช่น ค่าสถิติความถี่ (Frequency) ค่าร้อยละ (Percentage) ค่าคะแนนเฉลี่ย (Mean) เป็นต้น เพื่อสรุปลักษณะตัวอย่าง และสามารถเป็นตัวแทนของข้อมูลได้ และจำนวนต้องเป็นไปตามหลักการทางสถิติ อย่างน้อยต้องเป็นไปตามหลักการ Yamane การกำหนดกลุ่มตัวอย่างต้องครอบคลุมทุกกลุ่มผู้ใช้บริการ การสุ่มตัวอย่างต้องกำหนดวิธีการที่ชัดเจน เช่น การสุ่มอย่างเป็นระบบ (Systematic sampling) หรือการสุ่มตัวอย่างใช้การสุ่มตามสัดส่วน (Proportional random sampling) เป็นต้น รวมทั้งต้องมีวิธีการหาค่าข้อมูลเชิงคุณภาพจากคำถามปลายเปิด จำแนกตามประเด็นต่างๆ เช่น ความคิดเห็นและข้อเสนอแนะเกี่ยวกับความต้องการของผู้ใช้บริการ เป็นต้น ๒. ใช้แบบสอบถามรวมทั้งการสัมภาษณ์เป็นเครื่องมือในการเก็บข้อมูล โดยกำหนดความพึงพอใจตาม Likert Scale แบ่งออกเป็น ๕ ระดับ ซึ่งแต่ละระดับมีเกณฑ์การให้คะแนนและเกณฑ์การแปลผล ดังนี้

ตัวชี้วัด

คำจำกัดความหรือสูตรการคำนวณ

เกณฑ์การให้คะแนน		เกณฑ์การแปลผล	
ระดับที่ ๑	พึงพอใจน้อยที่สุด	๑.๐๐ - ๑.๘๐	พึงพอใจน้อยที่สุด
ระดับที่ ๒	พึงพอใจน้อย	๑.๘๑ - ๒.๖๐	พึงพอใจน้อย
ระดับที่ ๓	ปานกลาง	๒.๖๑ - ๓.๔๐	พึงพอใจปานกลาง
ระดับที่ ๔	พึงพอใจมาก	๓.๔๑ - ๔.๒๐	พึงพอใจมาก
ระดับที่ ๕	พึงพอใจมากที่สุด	๔.๒๑ - ๕.๐๐	พึงพอใจมากที่สุด

๓. แบบสอบถามการสำรวจความพึงพอใจของผู้มีส่วนได้ส่วนเสีย ก่อนการดำเนินการสำรวจต้องได้รับการพิจารณาร่วมกับกรมบัญชีกลาง และบริษัทที่ปรึกษา (ทริส) โดยให้จัดส่งกรมบัญชีกลางและบริษัทที่ปรึกษา ภายในไตรมาสที่ ๒ ของปีบัญชี ๒๕๖๒ ทั้งนี้ ในแบบสอบถามควรมีข้อมูลของผู้ตอบแบบสอบถามที่สามารถส่งตัวอย่างผลการสำรวจได้ เช่น e-Mail หรือหมายเลขโทรศัพท์ เป็นต้น (ถ้ามี)
๔. การออกแบบสอบถามทั้งในรูปแบบของการสัมภาษณ์หรือการเก็บข้อมูลภาคสนามควรมีคำถามครอบคลุมในประเด็นต่าง ๆ อย่างน้อย ดังนี้
- ความพึงพอใจเกี่ยวกับการให้บริการของเจ้าหน้าที่
 - ความพึงพอใจด้านกระบวนการหรือขั้นตอนการให้บริการ
 - ความพึงพอใจด้านระยะเวลาการให้บริการ
 - ความพึงพอใจด้านความสะดวกสบายสิ่งอำนวยความสะดวก
 - ความพึงพอใจด้านความครอบคลุมและทั่วถึงของการให้บริการ
 - ความพึงพอใจด้านอื่น ๆ ที่เกี่ยวข้องกับการดำเนินงานของเงินทุนฯ เป็นต้น
 - ข้อคิดเห็นและข้อเสนอแนะเพื่อปรับปรุงการให้บริการของกองทุนฯ
๕. การรายงานผลการดำเนินงาน ณ สิ้นปีบัญชี ให้ส่งสำเนาสรุปรายงานผลการวิเคราะห์การสำรวจฯ พร้อมแบบสอบถามที่ได้จากการสำรวจ ความพึงพอใจให้กับกรมบัญชีกลางและที่ปรึกษาฯ



สำนักงานจัดรูปที่ดินกลาง
กรมชลประทาน

แบบสำรวจ
ความพึงพอใจของเกษตรกรที่เข้าร่วมโครงการจัดรูปที่ดินและจัดระบบน้ำเพื่อเกษตรกรรม
ปีงบประมาณ 2562

สำนักงานจัดรูปที่ดินกลาง มีความประสงค์จะดำเนินการสำรวจ ความพึงพอใจและทัศนคติของเกษตรกรที่เข้าร่วมโครงการจัดรูปที่ดินและจัดระบบน้ำเพื่อเกษตรกรรม ปีงบประมาณ 2562 โดยนำข้อมูลและข้อเสนอแนะต่างๆ ไปปรับปรุงคุณภาพการให้บริการให้ดียิ่งขึ้น จึงขอความร่วมมือท่านในการตอบแบบสอบถาม และขอขอบพระคุณอย่างสูงในความร่วมมือนในการตอบแบบสอบถามครั้งนี้

แบบสอบถามแบ่งเป็น 4 ส่วน ดังต่อไปนี้

ส่วนที่ 1 ข้อมูลการเข้าร่วมโครงการจัดรูปที่ดินและจัดระบบน้ำเพื่อเกษตรกรรม

ส่วนที่ 2 ข้อมูลทั่วไปของผู้ตอบแบบสอบถาม

ส่วนที่ 3 ความพึงพอใจต่อการให้บริการของสำนักงานจัดรูปที่ดินและจัดระบบน้ำเพื่อเกษตรกรรม

ส่วนที่ 4 ทัศนคติต่อการก่อสร้างก่อนและหลังมีโครงการจัดรูปที่ดินและจัดระบบน้ำเพื่อเกษตรกรรม

ส่วนที่ 1 ข้อมูลการเข้าร่วมโครงการจัดรูปที่ดินและจัดระบบน้ำเพื่อเกษตรกรรม

1. โครงการที่ท่านเข้าร่วม (เลือกเพียงข้อเดียว)

1. โครงการจัดรูปที่ดิน ระบุชื่อโครงการ/ไร่.....

2. โครงการจัดระบบน้ำเพื่อเกษตรกรรม ระบุชื่อโครงการ/ไร่.....

2. แปลงเกษตรที่ให้ข้อมูลในการสำรวจครั้งนี้ (เลือกมา 1 แปลง) จำนวน ไร่

3. แปลงเกษตรอยู่ ช่วงต้นของคูส่งน้ำ ช่วงกลางของคูส่งน้ำ ช่วงปลายของคูส่งน้ำ

4. แปลงเกษตรอยู่ ตำบล.....อำเภอ.....จังหวัด.....

ส่วนที่ 2 ข้อมูลทั่วไปของผู้ตอบแบบสอบถาม

1. ชื่อ-นามสกุลของผู้ให้สัมภาษณ์

2. ความเป็นเจ้าของพื้นที่

เป็นเจ้าของพื้นที่

เป็นบุคคลในครอบครัว

เป็นผู้เช่า

3. ที่อยู่ (ตามข้อ 2)

บ้านเลขที่..... หมู่ที่..... ตำบล.....

อำเภอ..... จังหวัด

เบอร์โทรศัพท์.....

4. เพศ

ชาย

หญิง

5. อายุ

20-30 ปี

31-40 ปี

41-50 ปี

51 ปีขึ้นไป

6. ระดับการศึกษาสูงสุด

ประถมศึกษา

มัธยมหรือเทียบเท่า

อนุปริญญา

ปริญญาตรี

ปริญญาโท

สูงกว่าปริญญาโท

7. อาชีพหลัก

เกษตรกร, ทำนา, ทำไร่, ทำสวน

รับจ้างทั่วไป

ค้าขาย

รับราชการ/ พนักงานรัฐวิสาหกิจ

พนักงานเอกชน

อื่นๆ ระบุ.....

8. รายได้ต่อเดือน

ต่ำกว่า 3,000 บาท

3,000 – 7,000 บาท

7,001 – 10,000 บาท

10,001 – 20,000 บาท

20,000 ขึ้นไป

ส่วนของผู้ให้สัมภาษณ์/ ผู้สัมภาษณ์

ชื่อ-นามสกุล ผู้สัมภาษณ์.....

วัน/เดือน/ปี ที่สัมภาษณ์.....

ส่วนที่ 3 ความพึงพอใจต่อการให้บริการของสำนักงานจัดรูปที่ดินและจัดระบบน้ำเพื่อเกษตรกรรม

“ความพึงพอใจ” หมายถึง ระดับความรู้สึกพึงพอใจต่อการให้บริการในประเด็นต่าง ๆ

ระดับ 5 หมายถึง พึงพอใจต่อการให้บริการในประเด็นนี้มากที่สุด โดยไม่ต้องแก้ไขปรับปรุง

ระดับ 4 หมายถึง พึงพอใจต่อการให้บริการในประเด็นนี้มากแต่ยังไม่สมบูรณ์นัก

ระดับ 3 หมายถึง พึงพอใจต่อการให้บริการในประเด็นนี้ปานกลาง

ระดับ 2 หมายถึง พึงพอใจต่อการให้บริการในประเด็นนี้น้อย

ระดับ 1 หมายถึง พึงพอใจต่อการให้บริการในประเด็นนี้น้อยที่สุด ใกล้เคียงความไม่พึงพอใจ

3.1 ความพึงพอใจต่อการให้บริการของสำนักงานจัดรูปที่ดินและจัดระบบน้ำเพื่อเกษตรกรรม

โปรดทำเครื่องหมาย ✓ ในช่องที่ตรงกับข้อมูลและความคิดเห็นของท่านมากที่สุด

ประเด็นคำถาม	ความพึงพอใจ					ระบุเหตุผลหากให้คะแนนในระดับน้อย (2) หรือน้อยที่สุด (1)
	5	4	3	2	1	
กระบวนการหรือขั้นตอนการให้บริการ						
1) ขั้นตอน/ระเบียบวิธีการ ในการขอรับบริการ มีความเหมาะสม ชัดเจน ไม่ยุ่งยาก						
2) สำนักงานจัดรูปที่ดินและจัดระบบน้ำเพื่อเกษตรกรรม ให้บริการได้ตามขั้นตอน และระยะเวลาที่ประกาศไว้						
ความสะดวกสบาย/ สิ่งอำนวยความสะดวก						
1) การประชาสัมพันธ์บอกจุดให้บริการที่ชัดเจนและเข้าใจง่าย						
2) การจัดให้มีสิ่งอำนวยความสะดวก เช่น ที่นั่งรอรับบริการ ห้องน้ำสะอาด มีที่จอดรถ เป็นต้น อย่างเพียงพอ และมีป้ายบอกทางสำนักงานชัดเจน						
3) เจ้าหน้าที่อำนวยความสะดวกได้อย่างเหมาะสม						
ระยะเวลาการให้บริการ						
1) สำนักงานจัดรูปที่ดินและจัดระบบน้ำเพื่อเกษตรกรรมสามารถให้บริการแต่ละครั้งได้รวดเร็ว						
2) การให้บริการตามลำดับทุกครั้ง						
การให้บริการของเจ้าหน้าที่						
1) เจ้าหน้าที่มีความรู้ในเรื่องที่ให้บริการเป็นอย่างดี						
2) เจ้าหน้าที่มีความสุภาพ (การพูดจา/มารยาท/การแต่งกายเรียบร้อย) และมีความเป็นมิตร						
3) เจ้าหน้าที่กระตือรือร้น เต็มใจให้บริการ						
4) เจ้าหน้าที่สามารถให้คำแนะนำในการให้บริการ ตอบข้อซักถาม โดยให้ข้อมูลถูกต้อง ชัดเจน เพียงพอ						
5) การให้ความช่วยเหลือของเจ้าหน้าที่ เช่น ติดตามเรื่องที่เข้ารับบริการ เป็นต้น						
6) มีการให้บริการอย่างเป็นธรรม ไม่เลือกปฏิบัติ						
ความครอบคลุมและทั่วถึงของการให้บริการ						
1) การให้บริการในงานจัดรูปที่ดินและจัดระบบน้ำเพื่อเกษตรกรรม ครอบคลุมทั่วถึง						
2) เจ้าหน้าที่ให้บริการได้ครอบคลุมทุกขั้นตอนตั้งแต่ขั้นตอนแรกจนถึงขั้นตอนสุดท้ายอย่างสมบูรณ์และครบถ้วน						
ความพึงพอใจด้านอื่นๆ ที่เกี่ยวข้องกับการดำเนินงานของกองทุนจัดรูปที่ดิน						
1) การจัดฝึกอบรมเพื่อเพิ่มความรู้ในเรื่องการเพิ่มประสิทธิภาพการบริหารจัดการน้ำ และการผลิตในระดับแปลงเกษตร มีประโยชน์ ตรงกับความต้องการของท่าน						
2) ความรู้ที่ได้รับจากการฝึกอบรม ช่วยเพิ่มประสิทธิภาพให้การบริการจัดการน้ำด้วยตนเอง/รักษาสิ่งสาธารณูปโภคพื้นฐานที่รัฐสร้างให้ เช่น ถนน คู คลอง / ในการทำเกษตรกรรม ฯลฯ						

3.2 ข้อคิดเห็นหรือข้อเสนอแนะอื่นๆ เพื่อใช้ในการปรับปรุงการให้บริการของสำนักงานจัดรูปที่ดินและจัดระบบน้ำเพื่อเกษตรกรรม

.....

ส่วนที่ 4 ทศนคติต่อการก่อสร้างก่อนและหลังดำเนินโครงการจัดรูปที่ดินและจัดระบบน้ำเพื่อเกษตรกรรม

“ทศนคติ” หมายถึง ระดับ ความคิดเห็น มุมมอง ความรู้สึก ต่อการให้บริการในประเด็นต่าง ๆ

ระดับ 5 หมายถึง มีความคิดเห็น มุมมอง รู้สึก เห็นด้วยอย่างยิ่ง

ระดับ 4 หมายถึง มีความคิดเห็น มุมมอง รู้สึก เห็นด้วย

ระดับ 3 หมายถึง มีความคิดเห็น มุมมอง รู้สึก เฉยๆ

ระดับ 2 หมายถึง มีความคิดเห็น มุมมอง รู้สึก ไม่เห็นด้วย

ระดับ 1 หมายถึง มีความคิดเห็น มุมมอง รู้สึก ไม่เห็นด้วยอย่างยิ่ง

4.1 ทศนคติต่อการก่อสร้างก่อนดำเนินโครงการจัดรูปที่ดินและจัดระบบน้ำเพื่อเกษตรกรรม

โปรดทำเครื่องหมาย ✓ ในช่องที่ตรงกับข้อมูลและความคิดเห็นของท่านมากที่สุด

ประเด็นคำถาม	ระดับทศนคติ					ระบุเหตุผลหากให้คะแนนในระดับน้อย (2) หรือน้อยที่สุด (1)
	5	4	3	2	1	
1) ท่านคาดว่าจะได้รับประโยชน์จากการเข้าร่วมโครงการจัดรูปที่ดินและจัดระบบน้ำเพื่อเกษตรกรรม						
2) การชี้แจงงานจัดรูปที่ดินและจัดระบบน้ำเพื่อเกษตรกรรมให้แก่เจ้าของที่ดินมีความเหมาะสม และชัดเจน						
3) มีการแจ้ง ประชาสัมพันธ์ ข้อมูลข่าวสารเกี่ยวกับโครงการอย่างเพียงพอ						
4) การสอบถามความสมัครใจและการจัดทำบันทึกยินยอมเพื่อเข้าร่วมโครงการมีความเหมาะสม ชัดเจน และไม่ยุ่งยาก						
5) ท่านรับรู้ข้อมูลของผลประโยชน์ของงานก่อสร้างเพื่อการตัดสินใจเข้าร่วมโครงการ						
6) ท่านรับรู้ข้อมูลการเสียพื้นที่และค่าใช้จ่ายในการก่อสร้างเพื่อการตัดสินใจเข้าร่วมโครงการ						
7) ท่านมีความจำเป็นต้องมีคำสั่งถึงแปลงเกษตร						
8) ท่านมีความจำเป็นต้องมีระเบียบนำออกจากแปลงเกษตร						
9) ท่านมีความจำเป็นต้องมีถนน ทางลำเลียงเข้าออกในแปลงเกษตร						
10) พื้นที่ทำการเกษตรของท่านมีการใช้น้ำที่เพียงพอในการทำการเกษตร						
11) ท่านคิดว่ามีความจำเป็นต้องมีกลุ่มบริหารจัดการน้ำ						
12) ก่อนดำเนินโครงการจัดรูปที่ดินและจัดระบบน้ำเพื่อเกษตรกรรม ท่านคิดว่าชุมชน/พื้นที่ของท่านมีความสามัคคีในการใช้น้ำทำการเกษตร						

ข้อคิดเห็นหรือข้อเสนอแนะอื่นๆ เพื่อใช้ในการปรับปรุงการให้บริการการก่อนดำเนินโครงการจัดรูปที่ดินและจัดระบบน้ำเพื่อเกษตรกรรม

.....

4.2 ทศนคติต่อการก่อสร้างหลังมีโครงการจัดรูปที่ดินและจัดระบบน้ำเพื่อเกษตรกรรม

โปรดทำเครื่องหมาย ✓ ในช่องที่ตรงกับข้อมูลและความคิดเห็นของท่านมากที่สุด

ประเด็นคำถาม	ระดับทัศนคติ					ระบุเหตุผลหากให้คะแนนในระดับน้อย (2) หรือน้อยที่สุด (1)
	5	4	3	2	1	
1) การชี้แจงแบบ แนวก่อสร้าง และทำความเข้าใจข้อกำหนดแปลงที่ดินใหม่ เพื่อขอความเห็นชอบจากเจ้าของที่ดิน มีความเหมาะสม และชัดเจน						
2) การดำเนินการเก็บรวบรวมเอกสารหลักฐานจากเจ้าของที่ดิน มีความเหมาะสม ชัดเจน และไม่ยุ่งยาก						
3) ระยะเวลาที่ใช้ในการดำเนินการก่อสร้างมีความรวดเร็วและเหมาะสม						
4) ความพึงพอใจต่อภาพรวมผลงานการก่อสร้าง						
5) ความพึงพอใจต่อการสร้างถนนเข้าสู่แปลงทำการเกษตร						
6) เจ้าหน้าที่โครงการมีความเอาใจใส่ต่อการปฏิบัติหน้าที่และมีความสม่ำเสมอในการออกตรวจเยี่ยมพื้นที่โครงการ						
7) กิจกรรมที่ทางสำนักงานจัดรูปที่ดินและจัดระบบน้ำเพื่อเกษตรกรรมจัดส่งเสริมการมีส่วนร่วมของเกษตรกร ในเขตโครงการฯ						

ข้อคิดเห็นหรือข้อเสนอแนะอื่นๆ เพื่อใช้ในการปรับปรุงการให้บริการหลังดำเนินโครงการจัดรูปที่ดินและจัดระบบน้ำเพื่อเกษตรกรรม

.....

.....