

กระทรวงเกษตรและสหกรณ์



**แผนที่ยุทธศาสตร์ และ**  
**คำรับรองการปฏิบัติราชการ**  
**สำนักงานจัดรูปที่ดินกลาง**  
**กรมชลประทาน**

ประจำปีงบประมาณ พ.ศ. 2553



คำรับรองการปฏิบัติราชการ  
สำนักงานจัดรูปที่ดินกลาง  
กรมชลประทาน  
ประจำปีงบประมาณ พ.ศ. 2553

1. คำรับรองระหว่าง

นายวีระ วงศ์แสงนาค

รองอธิบดีฝ่ายบำรุงรักษา

ผู้รับคำรับรอง

และ

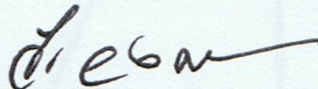
นายจรัญ ภูขาว

ผู้อำนวยการสำนักงานจัดรูปที่ดินกลาง

ผู้ทำคำรับรอง

- ข้าพเจ้า นายจรัญ ภูขาว ผู้อำนวยการสำนักงานจัดรูปที่ดินกลาง ขอให้การยืนยันแผนยุทธศาสตร์ของกรมชลประทาน พร้อมทั้งจัดทำแผนยุทธศาสตร์ และแผนที่ยุทธศาสตร์ของหน่วยงานให้เชื่อมโยงกับเป้าประสงค์ของกรมชลประทาน มาตามแนบท้ายนี้
- คำรับรองนี้ใช้สำหรับระยะเวลา 1 ปี เริ่มตั้งแต่วันที่ 1 ตุลาคม 2552 ถึงวันที่ 30 กันยายน 2553 โดยจะนำผลการประเมินผลการดำเนินงานตามคำรับรองนี้ไปเชื่อมโยงกับการจัดสรรเงินรางวัลประจำปี
- รายละเอียดของคำรับรอง ได้แก่ กรอบการประเมินผล ตัวชี้วัดผลการปฏิบัติราชการ นำหนักข้อมูลพื้นฐาน เป้าหมาย/ เกณฑ์การให้คะแนน และรายละเอียดอื่นๆ ตามที่ปรากฏอยู่ในเอกสารประกอบท้ายคำรับรองนี้

5. ข้าพเจ้า นายจรัญ ภูขาว ผู้อำนวยการสำนักงานจัดรูปที่ดินกลาง ได้ทำความเข้าใจคำรับรองตามข้อ 4 แล้ว ขอให้คำรับรองกับรองอธิบดีฝ่ายบำรุงรักษาว่าจะมุ่งมั่นปฏิบัติราชการให้เกิดผลงานที่ดีตามเป้าหมายของตัวชี้วัดแต่ละตัวในระดับสูงสุด เพื่อให้เกิดประโยชน์สุขแก่ประชาชนหรือมีคุณภาพที่ดีในการบริหารจัดการภาครัฐ ตามที่ได้ให้คำรับรองไว้
6. ผู้รับคำรับรองและผู้ทำคำรับรองได้เข้าใจคำรับรองการปฏิบัติราชการและเห็นพ้องกันแล้ว จึงได้ลงลายมือชื่อไว้เป็นสำคัญ



(นายวิระ วงศ์แสงนาค)

รองอธิบดีฝ่ายบำรุงรักษา

วันที่ 30 พฤศจิกายน 2552

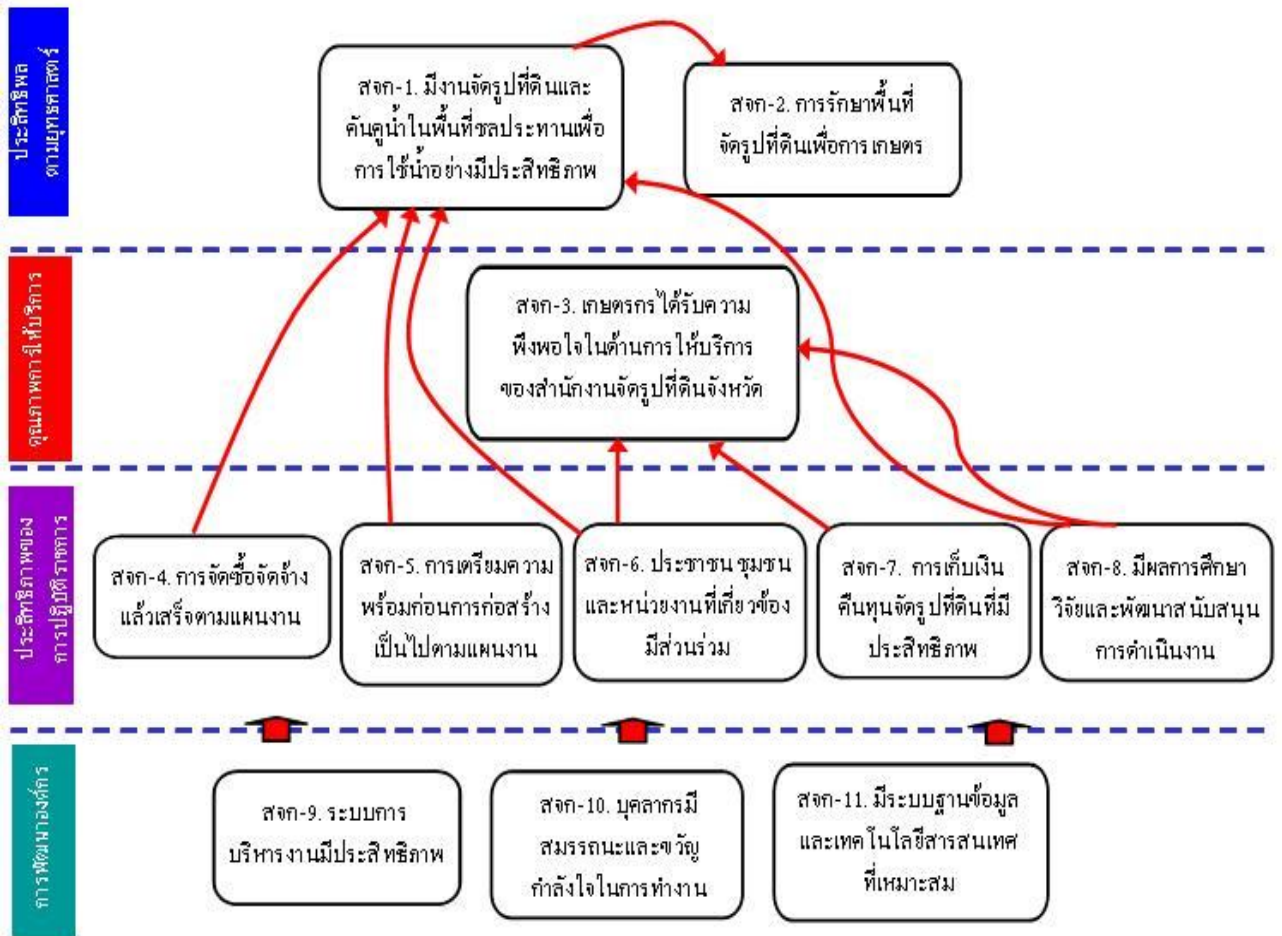


(นายจรัญ ภูขาว)

ผู้อำนวยการสำนักงานจัดรูปที่ดินกลาง

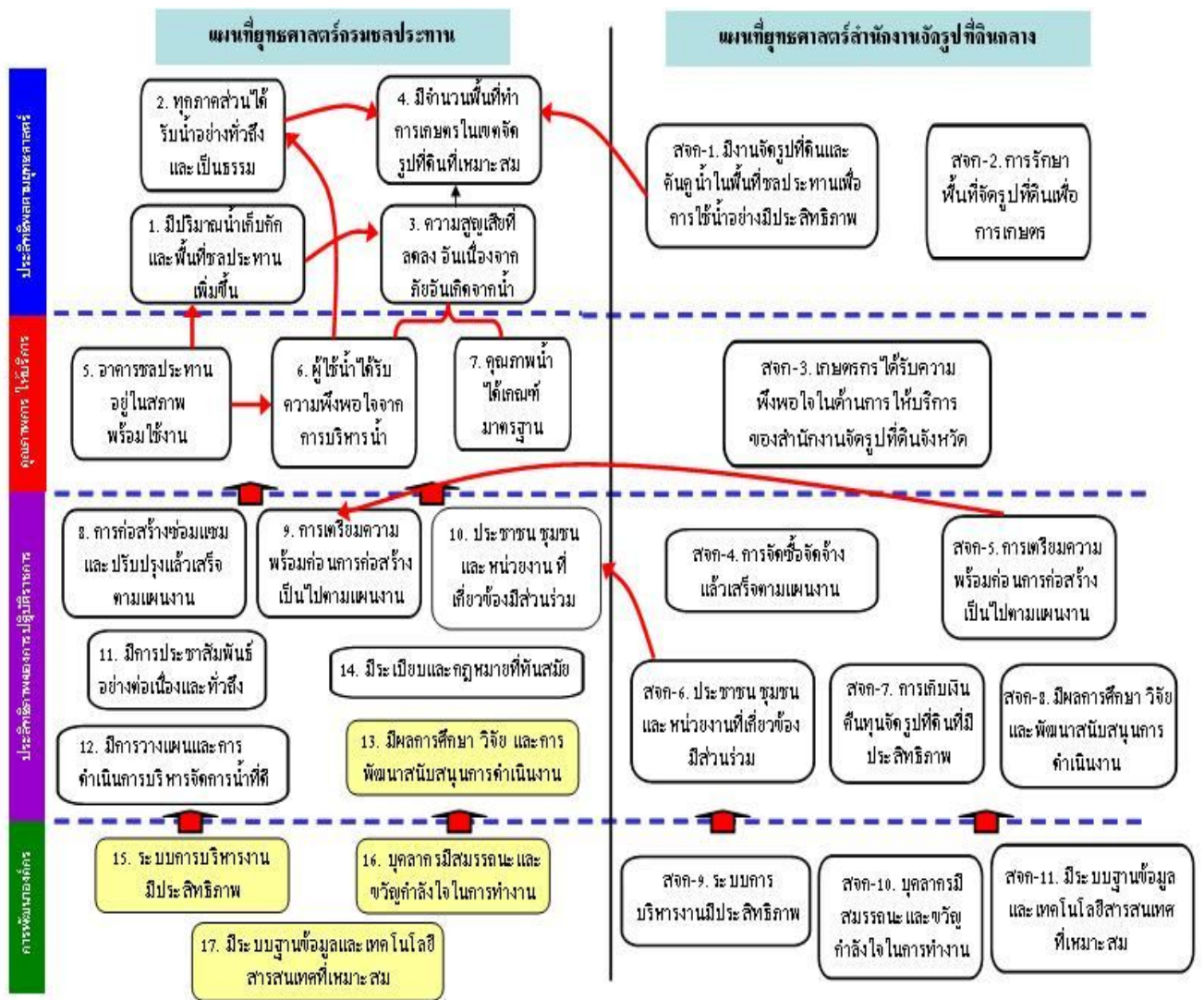
วันที่ 30 พฤศจิกายน 2552

## แผนที่ยุทธศาสตร์สำนักงานจัดรูปที่ดินกลาง



หมายเหตุ:  แสดงเป้าประสงค์ของสำนักงานจัดรูปที่ดินกลาง

ความเชื่อมโยงของเป้าประสงค์ภายใต้แผนที่ยุทธศาสตร์ของสำนักงานจัดรูปที่ดินกลางกับ  
แผนที่ยุทธศาสตร์ของกรมชลประทาน



รูปแสดง ความเชื่อมโยงของเป้าประสงค์ภายใต้แผนที่ยุทธศาสตร์ของสำนักงานจัดรูปที่ดินกลาง  
กับแผนที่ยุทธศาสตร์ของกรมชลประทาน

- หมายเหตุ
- แสดงเป้าประสงค์
  - แสดงเป้าประสงค์พื้นฐานของกรมที่ควรจะมีในระดับสำนัก/กอง
  - แสดงความเชื่อมโยงของเป้าประสงค์ระดับสำนัก/กองกับเป้าประสงค์ระดับกรม

เป้าประสงค์ ตัวชี้วัดและการให้น้ำหนักตัวชี้วัดของสำนักงานจัดรูปที่ดินกลาง

เป้าประสงค์	ตัวชี้วัด	น้ำหนัก
สจก-1. มีงานจัดรูปที่ดินและคันคูน้ำในพื้นที่ชลประทานเพื่อการใช้งานอย่างมีประสิทธิภาพ	สจก-1.1 ร้อยละของพื้นที่ที่ได้รับการจัดรูปที่ดิน	9.677%
	สจก-1.2 ร้อยละของพื้นที่ที่ได้รับการก่อสร้างคันคูน้ำ	9.677%
สจก-2. การรักษาพื้นที่จัดรูปที่ดินเพื่อการเกษตร	สจก-2.1 ร้อยละของพื้นที่ที่ได้รับการจัดรูปที่ดินที่ยังคงทำการเกษตร	9.677%
สจก-3. เกษตรกรได้รับความพึงพอใจในด้านการให้บริการของสำนักงานจัดรูปที่ดินจังหวัด	สจก-3.1 ผลสำรวจความพึงพอใจของเกษตรกรในด้านการให้บริการของสำนักงานจัดรูปที่ดินจังหวัด	3.226%
สจก-4. การจัดซื้อจัดจ้างแล้วเสร็จตามแผนงาน	สจก-4.1 ร้อยละความสำเร็จในการจัดซื้อจัดจ้างของการก่อสร้างงานจัดรูปที่ดินและคันคูน้ำ	9.677%
	สจก-4.2 ร้อยละความสำเร็จในการจัดซื้อจัดจ้างของการปรับปรุงงานจัดรูปที่ดินและคันคูน้ำ	3.226%
สจก-5. การเตรียมความพร้อมก่อนการก่อสร้างเป็นไปตามแผนงาน	สจก-5.1 ร้อยละของงานสำรวจที่แล้วเสร็จตามแผน	3.226%
	สจก-5.2 ร้อยละของงานออกแบบที่แล้วเสร็จตามแผน	3.226%
สจก-6. ประชาชน ชุมชน และหน่วยงานที่เกี่ยวข้องมีส่วนร่วม	สจก-6.1 จำนวนครั้งที่ดำเนินการจัดมวลชนสัมพันธ์ในระยะก่อน ระหว่าง และหลังการก่อสร้าง	9.677%
	สจก-6.2 ร้อยละของเกษตรกรที่ยินยอมเข้ามามีส่วนร่วมในการจัดรูปที่ดิน เทียบกับเกษตรกรในพื้นที่	9.677%
สจก-7. การเก็บเงินค้ำประกันจัดรูปที่ดินที่มีประสิทธิภาพ	สจก-7.1 อัตราส่วนหนี้ค้างที่รับชำระหนี้ต่อหนี้ค้างค้างคงเหลือ	3.226%
สจก-8. มีผลการศึกษา วิจัยและพัฒนาสนับสนุนการดำเนินงาน	สจก-8.1 จำนวนโครงการศึกษา วิจัยและพัฒนาที่แล้วเสร็จ	3.226%
สจก-9. ระบบการบริหารงานมีประสิทธิภาพ	สจก-9.1 ร้อยละของการเบิกจ่ายงบประมาณรายจ่ายงบลงทุน	3.226%
สจก-10. บุคลากรมีสมรรถนะและขวัญกำลังใจในการทำงาน	สจก-10.1 ร้อยละของข้าราชการในสังกัดที่ได้รับการพัฒนาตาม IDP	9.677%
	สจก-10.2 ร้อยละของบุคลากรที่พอใจต่อการปฏิบัติงาน	3.226%

เป้าประสงค์	ตัวชี้วัด	น้ำหนัก
สจก-11.ระบบฐานข้อมูลและเทคโนโลยีสารสนเทศที่เหมาะสม	สจก-11.1 คุณภาพเว็บไซต์ของสำนัก/กอง	3.226%
	สจก-11.2 การพัฒนาระบบ GIS ด้านการจัดรูปที่ดิน	3.226%
รวม		<b>99.999%</b>

## รายละเอียดตัวชี้วัด

### ตัวชี้วัด สจก-1.1 : ร้อยละของพื้นที่ที่ได้รับการก่อสร้างงานจัดรูปที่ดิน

ความหมายของตัวชี้วัด	<ul style="list-style-type: none"> <li>■ จำนวนพื้นที่ที่ได้รับการจัดรูปที่ดิน หมายถึง พื้นที่ที่ได้ดำเนินการก่อสร้างงานจัดรูปที่ดินแล้วตามที่ได้รับอนุมัติในปีงบประมาณ</li> <li>■ พื้นที่ที่ได้ดำเนินการก่อสร้างงานจัดรูปที่ดินแล้ว หมายถึงพื้นที่ที่ได้รับการจัดรูปที่ดินตามรายงานที่ผู้รับจ้างรายงานผลการดำเนินงานถึงคณะกรรมการตรวจการจ้าง</li> <li>■ ไม่นับกรณีเกิดเหตุภัยธรรมชาติที่สำนักไม่สามารถควบคุมได้</li> </ul> <p><u>เงื่อนไข</u> ไม่นับรวมพื้นที่การก่อสร้างจัดรูปที่ดินที่เป็นงบ SP2 ในส่วนของ พ.ร.บ. ทั้งหมด ถ้าได้รับเงินช้ากว่าวันที่ 31 ธันวาคม 2552</p>		
เป้าประสงค์	สจก-1 มีงานจัดรูปที่ดินและคันคูน้ำในพื้นที่ชลประทานเพื่อการใช้งานอย่างมีประสิทธิภาพ		
สูตรในการคำนวณ	(ปริมาณความยาวเป็นเมตรของงานที่ทำได้/ปริมาณความยาวเป็นเมตรของงานทั้งหมด)x100		
หน่วยวัด	ร้อยละ		
ความถี่ในการเก็บข้อมูลและรายงาน	ราย 6 เดือน		
แหล่งข้อมูล/วิธีการเก็บข้อมูล	สำนักงานจัดรูปที่ดินจังหวัดรายงานมายังกลุ่มวิศวกรรม เป็นผู้เก็บรวบรวมข้อมูลและสรุปราย 6 เดือน		
ผู้จัดเก็บข้อมูล	กลุ่มวิศวกรรม		
ผู้ตั้งเป้าหมาย	ผู้อำนวยการสำนักงานจัดรูปที่ดินกลาง		
ผู้กำกับดูแลตัวชี้วัด(Owner)	ผู้อำนวยการสำนักงานจัดรูปที่ดินกลาง / หัวหน้ากลุ่มวิศวกรรม / หัวหน้าสำนักงานจัดรูปที่ดินจังหวัด		
<b>ข้อมูลพื้นฐาน</b>	ปีงบประมาณ 2550	ปีงบประมาณ 2551	ปีงบประมาณ 2552
ผู้อำนวยการสำนักงานจัดรูปที่ดินกลาง / หัวหน้ากลุ่มวิศวกรรม (ตัวชี้วัดรวม)	<b>8,435 ไร่</b>	<b>13,790 ไร่</b>	<b>9,575 ไร่</b>
หัวหน้าสำนักงานจัดรูปที่ดินจังหวัด (แยกรายจังหวัด)	<ol style="list-style-type: none"> <li>1. พื้นที่ ต.ยางท่าแจ้ง อ.โกสุมพิสัย จ.มหาสารคาม (TC9 ,10) เนื้อที่ 4,200 ไร่</li> <li>2. พื้นที่ ต.จระเข้สามพัน</li> </ol>	<ol style="list-style-type: none"> <li>1. พื้นที่ ต.หนองนาง อ.ท่าบ่อ จ.หนองคาย เนื้อที่ 2,870 ไร่</li> <li>2. พื้นที่ ต.พังขว้าง ต.หาโฮง อ.เมือง</li> </ol>	<ol style="list-style-type: none"> <li>1. พื้นที่ ต.เขื่อนต.ยางท่าแจ้ง อ.โกสุมพิสัย จ.มหาสารคาม เนื้อที่ 3,975 ไร่</li> <li>2. พื้นที่ ต.บ้านดอน</li> </ol>



	<p>ต.สระยายโสม อ.คู่มือทอง จ.สุพรรณบุรี (TC6) เนื้อที่ 1,585 ไร่</p> <p>3. พื้นที่ ต.หัวไผ่ อ.เมือง จ.สิงห์บุรี (IN) เนื้อที่ 1,200 ไร่</p> <p>4. พื้นที่ ต.พังขว้าง อ.เมือง จ.สกลนคร เนื้อที่ 1,450 ไร่</p>	<p>จ.สกลนคร เนื้อที่ 2,400 ไร่</p> <p>3. พื้นที่ ต.สร้างโคก ต.ตลาดน้อย อ.บ้านหม้อ ต.หนองโดน อ.หนองโดน จ.สระบุรี เนื้อที่ 2,210 ไร่</p> <p>4. พื้นที่ ต.นาทอง อ.เชียงยืน ต.เขื่อน อ.โกสุมพิสัย จ.มหาสารคาม (OF1) เนื้อที่ 2,140 ไร่</p> <p>5. พื้นที่ ต.ยางท่า แจ้ง ต.เขื่อน อ.โกสุมพิสัย จ.มหาสารคาม (OF2) เนื้อที่ 1,740 ไร่</p> <p>6. พื้นที่ ต.เมืองเพี้ย อ.กุฉีชัย จ.อุดรธานี (IND1) เนื้อที่ 2,430 ไร่</p>	<p>อ.คู่มือทอง ต.หัวโพธิ์ อ.สองพี่น้อง จ.สุพรรณบุรี เนื้อที่ 1,700 ไร่</p> <p>3. พื้นที่ ต.เมืองเพี้ย อ.กุฉีชัย จ.อุดรธานี (ส่วนที่2) เนื้อที่ 1,970 ไร่</p> <p>4. พื้นที่ ต.มะตูม อ.พรหม พิราม จ.พิษณุโลก เนื้อที่ 400 ไร่</p> <p>5. พื้นที่ ต.ท่างาม อ.วัดโบสถ์ จ.พิษณุโลก เนื้อที่ 1,530 ไร่</p>		
<b>เป้าหมาย (ปีงบประมาณ 2553)</b>	<b>ระดับคะแนน 1</b>	<b>ระดับคะแนน 2</b>	<b>ระดับคะแนน 3</b>	<b>ระดับคะแนน 4</b>	<b>ระดับคะแนน 5</b>
ผู้อำนวยการสำนักงานจัดรูป ที่ดินกลาง / หัวหน้ากลุ่ม วิศวกรรม (ตัวชี้วัดรวม)	60	70	80	90	100
หัวหน้าสำนักงานจัดรูปที่ดิน จังหวัด (แยกรายจังหวัด)				พื้นที่ทั้งหมด 17,155 ไร่ (พ.ร.บ.) ดังนี้ 1. พื้นที่ตำบลเขื่อน ตำบลท่าแจ้ง ตำบลหัวขวาง ตำบลยางน้อย	

				<p>อำเภอโกสุมพิสัย จังหวัดมหาสารคาม เนื้อที่ 5,945 ไร่</p> <p>2.พื้นที่ตำบลเมืองเพีย อำเภอกุดจับ จังหวัดอุดรธานี เนื้อที่ 3,810 ไร่</p> <p>3.พื้นที่ตำบลสลี อำเภอท่าม่วง จังหวัดกาญจนบุรี เนื้อที่ 1,500 ไร่</p> <p>4.พื้นที่ตำบลโคกสำราญ อำเภอบ้านแฮด จังหวัดขอนแก่น เนื้อที่ 4,500 ไร่</p> <p>5.พื้นที่ตำบลพระธาตุบังพวน อำเภอเมือง จังหวัดหนองคาย เนื้อที่ 1,400 ไร่</p>
--	--	--	--	---------------------------------------------------------------------------------------------------------------------------------------------------------------------------------------------------------------------------------------------------------------------------------------------------------------------------------------------------------------------------------------------------------

**ตัวชี้วัด สจก-1.2 : ร้อยละของพื้นที่ที่ได้รับการก่อสร้างคันคูน้ำ**

ความหมายของตัวชี้วัด	<ul style="list-style-type: none"> <li>พื้นที่ที่ได้ดำเนินการก่อสร้างงานคันคูน้ำแล้วหมายถึง พื้นที่ที่ได้รับการก่อสร้างงานคันคูน้ำตามรายงานที่ผู้รับจ้างหรือผู้ควบคุมงานรายงานผลการดำเนินงานถึงคณะกรรมการตรวจการจ้างหรือคณะกรรมการตรวจการปฏิบัติงานดำเนินการเอง</li> <li>ไม่นับกรณีเกิดเหตุภัยธรรมชาติที่สำนักไม่สามารถควบคุมได้</li> </ul> <p>เงื่อนไข ไม่นับรวมพื้นที่การก่อสร้างจัดรูปที่ดินที่เป็นบ่ SP2 ในส่วนของ พ.ร.บ. ทั้งหมด ถ้าได้รับเงินช้ากว่าวันที่ 31 ธันวาคม 2552</p>				
เป้าประสงค์	สจก-1 มีงานจัดรูปที่ดินและคันคูน้ำในพื้นที่ชลประทานเพื่อการใช้น้ำอย่างมีประสิทธิภาพ				
สูตรในการคำนวณ	(ปริมาณความยาวเป็นเมตรของงานที่ทำได้/ปริมาณความยาวเป็นเมตรของงานทั้งหมด)x100				
หน่วยวัด	ร้อยละ				
ความถี่ในการเก็บข้อมูลและรายงาน	ราย 6 เดือน				
แหล่งข้อมูล/วิธีการเก็บข้อมูล	โครงการปฏิบัติการคันคูน้ำรายงานมายังกลุ่มวิศวกรรม เป็นผู้เก็บรวบรวมข้อมูล และสรุปราย 6 เดือน				
ผู้จัดเก็บข้อมูล	กลุ่มวิศวกรรม				
ผู้ตั้งเป้าหมาย	ผู้อำนวยการสำนักงานจัดรูปที่ดินกลาง				
ผู้กำกับดูแลตัวชี้วัด(Owner)	ผู้อำนวยการสำนักงานจัดรูปที่ดินกลาง / หัวหน้ากลุ่มวิศวกรรม / หัวหน้าโครงการปฏิบัติการคันคูน้ำ				
<b>ข้อมูลพื้นฐาน</b>	ปีงบประมาณ 2550	ปีงบประมาณ 2551	ปีงบประมาณ 2552		
ผู้อำนวยการสำนักงานจัดรูปที่ดินกลาง / หัวหน้าโครงการปฏิบัติการคันคูน้ำ(ตัวชี้วัดรวม)	-	-	-		
หัวหน้าโครงการปฏิบัติการคันคูน้ำ (แยกรายจังหวัด)	-	-	-		
<b>เป้าหมาย (ปีงบประมาณ 2553)</b>	ระดับคะแนน 1	ระดับคะแนน 2	ระดับคะแนน 3	ระดับคะแนน 4	ระดับคะแนน 5
ผู้อำนวยการสำนักงานจัดรูปที่ดินกลาง / หัวหน้าโครงการปฏิบัติการคันคูน้ำ(ตัวชี้วัดรวม)	60	70	80	90	100

<p>หัวหน้าโครงการปฏิบัติการ คั่นคูน้ำ (แยกชายคน.)</p>			<p><b>พื้นที่ทั้งหมด 155,099 ไร่</b> ดังนี้</p> <p><b>โครงการปฏิบัติงานคั่นคูน้ำที่ 1</b></p> <ol style="list-style-type: none"> <li>1. จังหวัดเชียงใหม่ ตำบล เหมืองแก้ว อำเภอสันทราย พื้นที่ประมาณ 2,000 ไร่</li> <li>2. จังหวัดเชียงใหม่ ตำบลป่า ไทร อำเภอพร้าว พื้นที่ ประมาณ 4,000 ไร่</li> </ol> <p><b>รวม 6,000 ไร่</b></p> <p><b>โครงการปฏิบัติงานคั่นคูน้ำที่ 2</b></p> <ol style="list-style-type: none"> <li>1. จังหวัดน่าน ตำบลวรนคร อำเภอปัว พื้นที่ประมาณ 1,485 ไร่</li> <li>2. จังหวัดน่าน ตำบลถ้ำทอง อำเภอเมือง พื้นที่ประมาณ 2,330 ไร่</li> <li>3. จังหวัดลำปาง ตำบลบ้าน เอี่ยม อำเภอเมือง พื้นที่ ประมาณ 1,288 ไร่</li> <li>4. จังหวัดลำปาง ตำบลหนอง หล่ม อำเภอเมือง พื้นที่ ประมาณ 545 ไร่</li> <li>5. จังหวัดลำปาง ตำบลหนอง หล่ม อำเภอห้างฉัตร พื้นที่ ประมาณ 3,280 ไร่</li> </ol> <p><b>รวม 8,928 ไร่</b></p> <p><b>โครงการปฏิบัติงานคั่นคูน้ำที่ 3</b></p> <ol style="list-style-type: none"> <li>1. จังหวัดอุตรดิตถ์ ตำบลคอ รุม อำเภอพิชัย พื้นที่ ประมาณ 2,170 ไร่</li> </ol> <p><b>รวม 2,170 ไร่</b></p> <p><b>โครงการปฏิบัติงานคั่นคูน้ำที่ 4</b></p> <ol style="list-style-type: none"> <li>1. จังหวัดแพร่ ตำบลแม่ทราย</li> </ol>
-----------------------------------------------------------	--	--	-----------------------------------------------------------------------------------------------------------------------------------------------------------------------------------------------------------------------------------------------------------------------------------------------------------------------------------------------------------------------------------------------------------------------------------------------------------------------------------------------------------------------------------------------------------------------------------------------------------------------------------------------------------------------------------------------------------------------------------------------------------------------------------------------------------------------------------------------------------------------------------------------------------------------------------------------------------------------------------------------------------------------------------------------------------------------------------------------------------------------------------------------------------------------------------------------------------------------------

				<p>อำเภอร่องกวาง พื้นที่ ประมาณ 1,119 ไร่</p> <p>2. จังหวัดสุโขทัย ตำบลบ้าน แก่ง อำเภอศรีสัชนาลัย พื้นที่ประมาณ 2,415 ไร่</p> <p>3. จังหวัดสุโขทัย ตำบลทุ่งเสลี้ ยม อำเภอทุ่งเสลี่ยม พื้นที่ ประมาณ 2,481 ไร่</p> <p>4. จังหวัดสุโขทัย ตำบลทุ่งเสลี้ ยม อำเภอทุ่งเสลี่ยม พื้นที่ ประมาณ 2,438 ไร่</p> <p>5. จังหวัดกำแพงเพชร ตำบล มหาชัย อำเภอไทรงาม พื้นที่ ประมาณ 5,042 ไร่</p> <p>รวม 13,495 ไร่</p> <p><b>โครงการปฏิบัติงานคณคูน้าที่ 5</b></p> <p>1. จังหวัดสกลนคร ตำบลคง เหนือ อำเภอบ้านม่วง พื้นที่ ประมาณ 2,000 ไร่</p> <p>2. จังหวัดสกลนคร ตำบลพัง ขว้าง อำเภอเมือง พื้นที่ ประมาณ 2,270 ไร่</p> <p>3. จังหวัดสกลนคร ตำบลม่วง อำเภอบ้านม่วง พื้นที่ ประมาณ 1,204 ไร่ (พ.ร.บ.)</p> <p>4. จังหวัดสกลนคร ตำบล จันทร์เพ็ญ อำเภอเต่างอย พื้นที่ประมาณ 6,400 ไร่</p> <p>5. จังหวัดอุดรธานี ตำบลปะโค อำเภอกุมภวาปี พื้นที่ ประมาณ 1,000 ไร่</p> <p>6. จังหวัดหนองบัวลำภู ตำบล หนองกุงแก้ว อำเภอศรีบุญ</p>
--	--	--	--	---------------------------------------------------------------------------------------------------------------------------------------------------------------------------------------------------------------------------------------------------------------------------------------------------------------------------------------------------------------------------------------------------------------------------------------------------------------------------------------------------------------------------------------------------------------------------------------------------------------------------------------------------------------------------------------------------------------------------------------------------------------------------------------------------------------------------------------------------------------------------------------------------------------------------------------------------------------------------------------------

				<p>เรื่อง พื้นที่ประมาณ 1,425 ไร่</p> <p>7. จังหวัดหนองบัวลำภู ตำบล ดงสวรรค์ อำเภอากลาง พื้นที่ประมาณ 488 ไร่</p> <p>รวม 14,787 ไร่</p> <p><b>โครงการปฏิบัติงานค้นคูน้ำที่ 6</b></p> <p>1. จังหวัดมหาสารคาม ตำบล แกดำ อำเภอแกดำ เนื้อที่ ประมาณ 1,577 ไร่</p> <p>2. จังหวัดกาฬสินธุ์ ตำบลอิತ್ತ้อ อำเภอยางตลาด เนื้อที่ ประมาณ 2,700 ไร่</p> <p>3. จังหวัดกาฬสินธุ์ ตำบลลำ พาน อำเภอเมือง เนื้อที่ ประมาณ 2,119 ไร่</p> <p>4. จังหวัดขอนแก่น ตำบลโคก สี อำเภอเมือง เนื้อที่ ประมาณ 3,500 ไร่</p> <p>รวม 9,896 ไร่</p> <p><b>โครงการปฏิบัติงานค้นคูน้ำที่ 7</b></p> <p>1. จังหวัดอุบลราชธานี ตำบล โนนกลาง อำเภอพิบูลมังสา หาร เนื้อที่ประมาณ 2,044 ไร่</p> <p>2. จังหวัดอุบลราชธานี เนื้อที่ ประมาณ 2,974 ไร่ (พ.ร.บ.)</p> <p>3. จังหวัดอุบลราชธานี อำเภอ เทืองไฉ เนื้อที่ประมาณ 2,489 ไร่ (พ.ร.บ.)</p> <p>4. จังหวัดนครพนม อำเภอเมือง เนื้อที่ประมาณ 1,323 ไร่</p> <p>5. จังหวัดนครพนม อำเภอนา แก เนื้อที่ประมาณ 2,390 ไร่</p> <p>6. จังหวัดยโสธร อำเภอมหาชนะ</p>
--	--	--	--	--------------------------------------------------------------------------------------------------------------------------------------------------------------------------------------------------------------------------------------------------------------------------------------------------------------------------------------------------------------------------------------------------------------------------------------------------------------------------------------------------------------------------------------------------------------------------------------------------------------------------------------------------------------------------------------------------------------------------------------------------------------------------------------------------------------------------------------------------------------------------------------------------------------------------------------------------------------------------------------------------------------------------------------

				<p>ชัย เนื้อที่ประมาณ 2,300 ไร่</p> <p>7. จังหวัดอำนาจเจริญ อำเภอเมือง เนื้อที่ประมาณ 3,787 ไร่</p> <p>8. จังหวัดอำนาจเจริญ อำเภอเมือง เนื้อที่ประมาณ 2,928 ไร่</p> <p>รวม 20,235 ไร่</p> <p><b>โครงการปฏิบัติงานคั้นน้ำที่ 8</b></p> <p>1. จังหวัดนครราชสีมา ตำบลท่าหลวง ตำบลชีวาน อำเภอพิมาย เนื้อที่ประมาณ 2,685 ไร่</p> <p>2. จังหวัดนครราชสีมา ตำบลทุ่งอรุณ อำเภอโชคชัย เนื้อที่ประมาณ 2,615 ไร่</p> <p>3. จังหวัดนครราชสีมา ตำบลหนองหลัก อำเภอชุมพวง เนื้อที่ประมาณ 2,729 ไร่</p> <p>4. จังหวัดบุรีรัมย์ ตำบลหนองบัว อำเภอปะคำ เนื้อที่ประมาณ 2,538 ไร่</p> <p>5. จังหวัดศรีสะเกษ ตำบลกันทรอม อำเภอขุนหาญ เนื้อที่ประมาณ 2,511 ไร่</p> <p>รวม 13,078 ไร่</p> <p><b>โครงการปฏิบัติงานคั้นน้ำที่ 9</b></p> <p>1. จังหวัดสระแก้ว ตำบลหนองหมากฝ้าย อำเภอวัฒนานคร เนื้อที่ประมาณ 1,800 ไร่</p> <p>2. จังหวัดสระแก้ว ตำบลผ่านศึก อำเภออรัญประเทศ เนื้อที่ประมาณ 3,000 ไร่</p> <p>รวม 4,800 ไร่</p>
--	--	--	--	----------------------------------------------------------------------------------------------------------------------------------------------------------------------------------------------------------------------------------------------------------------------------------------------------------------------------------------------------------------------------------------------------------------------------------------------------------------------------------------------------------------------------------------------------------------------------------------------------------------------------------------------------------------------------------------------------------------------------------------------------------------------------------------------------------------------------------------------------------------------------------------------------

			<p><b>โครงการปฏิบัติงานคณุน้ำที่ 10 (พ.ร.บ.)</b></p> <ol style="list-style-type: none"> <li>1. จังหวัดสระบุรี ตำบลหัวปลวก อำเภอเสาไห้ เนื้อที่ประมาณ 12,000 ไร่</li> <li>2. จังหวัดลพบุรี ตำบลหนองบัว อำเภอพัฒนานิคม เนื้อที่ประมาณ 5,000 ไร่</li> <li>3. จังหวัดลพบุรี อำเภอโคกสำโรง อำเภอสระโบสถ์ เนื้อที่ประมาณ 3,000 ไร่</li> </ol> <p>รวม 20,000 ไร่</p> <p><b>โครงการปฏิบัติงานคณุน้ำที่ 11</b></p> <ol style="list-style-type: none"> <li>1. จังหวัดสุพรรณบุรี ตำบลบ้านช้าง อำเภอสองพี่น้อง เนื้อที่ประมาณ 1,973 ไร่</li> </ol> <p>รวม 1,973 ไร่</p> <p><b>โครงการปฏิบัติงานคณุน้ำที่ 12</b></p> <ol style="list-style-type: none"> <li>1. จังหวัดชัยนาท ตำบลหัวขุม ตำบลสามงาม ตำบลท่าโบสถ์ อำเภอหันคา เนื้อที่ประมาณ 3,000 ไร่</li> </ol> <p>รวม 3,000 ไร่</p> <p><b>โครงการปฏิบัติงานคณุน้ำที่ 13</b></p> <ol style="list-style-type: none"> <li>1. จังหวัดสุพรรณบุรี ตำบลบ่อสุพรรณ อำเภอสองพี่น้อง เนื้อที่ประมาณ 1,200 ไร่</li> <li>2. จังหวัดราชบุรี ตำบลสวนกล้วย อำเภอบ้านโป่ง เนื้อที่ประมาณ 1,468 ไร่</li> <li>3. จังหวัดนครปฐม ตำบลหัวขุม อำเภอกำแพงแสน เนื้อที่ประมาณ 1,654 ไร่</li> </ol>
--	--	--	-------------------------------------------------------------------------------------------------------------------------------------------------------------------------------------------------------------------------------------------------------------------------------------------------------------------------------------------------------------------------------------------------------------------------------------------------------------------------------------------------------------------------------------------------------------------------------------------------------------------------------------------------------------------------------------------------------------------------------------------------------------------------------------------------------------------------------------------------------------------------------------------------------------------------------------------------------------------------------------------------------------------------------------------------------------------------------------------------------------



				<p>4. จังหวัดกาญจนบุรี ตำบลท่ามะกา อำเภอท่ามะกา เนื้อที่ประมาณ 971 ไร่</p> <p>รวม 5,293 ไร่</p> <p><b>โครงการปฏิบัติงานคั้นน้ำที่ 14</b></p> <p>1. จังหวัดประจวบคีรีขันธ์ ตำบลหาดขาม อำเภอกุยบุรี เนื้อที่ประมาณ 3,887 ไร่</p> <p>2. จังหวัดประจวบคีรีขันธ์ ตำบลหนองพลับ อำเภอหัวหิน เนื้อที่ประมาณ 1,906 ไร่</p> <p>รวม 5,793 ไร่</p> <p><b>โครงการปฏิบัติงานคั้นน้ำที่ 15</b></p> <p>1. จังหวัดนครศรีธรรมราช ตำบลอินคีรี อำเภอพรหมคีรี เนื้อที่ประมาณ 802 ไร่</p> <p>2. จังหวัดนครศรีธรรมราช ตำบลกะทูน อำเภอพิปูน เนื้อที่ประมาณ 2,500 ไร่</p> <p>3. จังหวัดกระบี่ ตำบลทรายขาว อำเภอคลองท่อม เนื้อที่ประมาณ 578 ไร่</p> <p>4. จังหวัดสุราษฎร์ธานี ตำบลไชยคราม อำเภอดอนสัก เนื้อที่ประมาณ 3,500 ไร่</p> <p>5. จังหวัดพังงา ตำบลคุระ อำเภอกุระบุรี เนื้อที่ประมาณ 8,000 ไร่</p> <p>รวม 15,380 ไร่</p>
--	--	--	--	-------------------------------------------------------------------------------------------------------------------------------------------------------------------------------------------------------------------------------------------------------------------------------------------------------------------------------------------------------------------------------------------------------------------------------------------------------------------------------------------------------------------------------------------------------------------------------------------------------------------------------------------------------------------------------------------------------------------------------------------------------------------------------------------------------

			<p><b>โครงการปฏิบัติงานคณุน้ำที่ 16</b></p> <p>1. จังหวัดพัทลุง ตำบลชะรัด อำเภอ งหรา เนื้อที่ประมาณ 1,200 ไร่ (พ.ร.บ.)</p> <p>2. จังหวัดสงขลา ตำบลควนโส อำเภอควนเนียง เนื้อที่ประมาณ 1,500 ไร่ (พ.ร.บ.)</p> <p>3. จังหวัดสตูล ตำบลฉลุง ตำบล ควนโพธิ์ อำเภอเมือง เนื้อที่ประมาณ 2,000 ไร่</p> <p>รวม 4,700 ไร่</p> <p><b>โครงการปฏิบัติงานคณุน้ำที่ 17</b></p> <p>1. จังหวัดปัตตานี ตำบลสาบัน ตำบลตันหยงดालอ ตำบลบ้านนอก อำเภอยะหริ่ง อำเภอปะนาเระ เนื้อที่ ประมาณ 3,071 ไร่</p> <p>2. จังหวัดปัตตานี ตำบลกลอ่า อำเภอยะรัง เนื้อที่ประมาณ 2,500 ไร่</p> <p>รวม 5,571 ไร่</p>
--	--	--	---------------------------------------------------------------------------------------------------------------------------------------------------------------------------------------------------------------------------------------------------------------------------------------------------------------------------------------------------------------------------------------------------------------------------------------------------------------------------------------------------------------------------------------------------------------------------------------------------------------------

**ตัวชี้วัด สจก-2.1 : ร้อยละของพื้นที่ที่ได้รับการจัดรูปที่ดินที่ยังคงทำการเกษตร**

ความหมายของตัวชี้วัด	■ จำนวนพื้นที่ เก็บข้อมูลเป็นจำนวนไร่		
เป้าประสงค์	สจก-2. การรักษาพื้นที่จัดรูปที่ดินเพื่อการเกษตร		
สูตรในการคำนวณ	(จำนวนพื้นที่ที่ได้รับการจัดรูปที่ยังคงทำการเกษตร ? จำนวนพื้นที่ที่ได้รับการจัดรูปทั้งหมด) x 100		
หน่วยวัด	ร้อยละ		
ความถี่ในการเก็บข้อมูลและรายงาน	ราย 6 เดือน		
แหล่งข้อมูล/วิธีการเก็บข้อมูล	สำนักงานจัดรูปที่ดินจังหวัดรายงานมายังกลุ่มกฎหมายเป็นผู้เก็บรวบรวมข้อมูลและสรุปราย 6 เดือน		
ผู้จัดเก็บข้อมูล	กลุ่มกฎหมาย		
ผู้ตั้งเป้าหมาย	ผู้อำนวยการสำนักงานจัดรูปที่ดินกลาง		
ผู้กำกับดูแลตัวชี้วัด(Owner)	ผู้อำนวยการสำนักงานจัดรูปที่ดินกลาง / หัวหน้าสำนักงานจัดรูปที่ดินจังหวัด		
<b>ข้อมูลพื้นฐาน</b>	ปีงบประมาณ 2550	ปีงบประมาณ 2551	ปีงบประมาณ 2552
ผู้อำนวยการสำนักงานจัดรูปที่ดินกลาง	99.45	99.46	99.84
หัวหน้าสำนักงานจัดรูปที่ดินจังหวัด (แยกรายจังหวัด)			
กาญจนบุรี	99.66%	99.62%	99.62%
ขอนแก่น	99.60%	99.46%	99.57%
ชัยนาท	98.41%	99.67%	99.99%
นครปฐม	100.00%	100.00%	100%
นครศรีธรรมราช	NA	NA	100%
นครสวรรค์	99.67%	99.65%	99.66%
บุรีรัมย์	100.00%	100.00%	100%
เพชรบุรี	99.31%	98.99%	99.75%
พิจิตร	99.97%	99.97%	99.85%
พิษณุโลก	99.69%	99.57%	99.97%
มหาสารคาม	99.99%	99.99%	99.99%
ราชบุรี	99.49%	99.34%	99.33%

ลพบุรี	99.84%	99.80%	99.78%		
ลำปาง	100.00%	100.00%	100%		
สกลนคร	99.98%	99.98%	99.99%		
สระบุรี	99.63%	99.63%	99.98%		
สิงห์บุรี	99.96%	100.00%	99.34%		
สุพรรณบุรี	99.95%	99.95%	99.95%		
สุรินทร์	92.14%	92.14%	99.88%		
หนองคาย	100.00%	100.00%	99.60%		
พระนครศรีอยุธยา	100.00%	100.00%	100%		
อ่างทอง	99.95%	99.91%	99.91%		
อุดรธานี	100.00%	100.00%	100%		
อุบลราชธานี	100.00%	100.00%	100%		
<b>เป้าหมาย (ปีงบประมาณ 2553)</b>	<b>ระดับคะแนน 1</b>	<b>ระดับคะแนน 2</b>	<b>ระดับคะแนน 3</b>	<b>ระดับคะแนน 4</b>	<b>ระดับคะแนน 5</b>
ผู้อำนวยการสำนักงานจัดรูปที่ดินกลาง	99.2	99.4	99.6	99.8	100
หัวหน้าสำนักงานจัดรูปที่ดินจังหวัด (แยกรายจังหวัด)					
กาญจนบุรี	99.2	99.4	99.6	99.8	100
ขอนแก่น	99.2	99.4	99.6	99.8	100
ชัยนาท	99.2	99.4	99.6	99.8	100
นครปฐม	99.2	99.4	99.6	99.8	100
นครศรีธรรมราช	99.2	99.4	99.6	99.8	100
นครสวรรค์	99.2	99.4	99.6	99.8	100
บุรีรัมย์	99.2	99.4	99.6	99.8	100
เพชรบุรี	99.2	99.4	99.6	99.8	100
พิจิตร	99.2	99.4	99.6	99.8	100
พิษณุโลก	99.2	99.4	99.6	99.8	100
มหาสารคาม	99.2	99.4	99.6	99.8	100
ราชบุรี	99.2	99.4	99.6	99.8	100

ลพบุรี	99.2	99.4	99.6	99.8	100
ลำปาง	99.2	99.4	99.6	99.8	100
สกลนคร	99.2	99.4	99.6	99.8	100
สระบุรี	99.2	99.4	99.6	99.8	100
สิงห์บุรี	99.2	99.4	99.6	99.8	100
สุพรรณบุรี	99.2	99.4	99.6	99.8	100
สุรินทร์	99.2	99.4	99.6	99.8	100
หนองคาย	99.2	99.4	99.6	99.8	100
พระนครศรีอยุธยา	99.2	99.4	99.6	99.8	100
อ่างทอง	99.2	99.4	99.6	99.8	100
อุดรธานี	99.2	99.4	99.6	99.8	100
อุบลราชธานี	99.2	99.4	99.6	99.8	100

หมายเหตุ : NA หมายถึง ไม่มีข้อมูล

**ตัวชี้วัด สจก-3.1 : ผลสำรวจความพึงพอใจของเกษตรกรในด้านการให้บริการของ  
สำนักงานจัดรูปที่ดินจังหวัด**

ความหมายของตัวชี้วัด	<ul style="list-style-type: none"> <li>การสำรวจความพึงพอใจของเกษตรกรในด้านการให้บริการของสำนักงานจัดรูปที่ดินจังหวัด</li> </ul>		
เป้าประสงค์	สจก-3. เกษตรกรได้รับความพึงพอใจในด้านการให้บริการของสำนักงานจัดรูปที่ดินจังหวัด		
สูตรในการคำนวณ	(ผลรวมคะแนนความพึงพอใจของผู้ตอบแบบสอบถาม ? จำนวนผู้ตอบแบบสอบถามทั้งหมด) X 100		
หน่วยวัด	ร้อยละ		
ความถี่ในการเก็บข้อมูลและรายงาน	ราย 3 เดือน		
แหล่งข้อมูล/วิธีการเก็บข้อมูล	สำนักงานจัดรูปที่ดินจังหวัดรายงานมายังคณะทำงาน PMQA/ฝ่ายแผนงานและประเมินผล เป็นผู้เก็บรวบรวมข้อมูลและสรุปราย 3 เดือน		
ผู้จัดเก็บข้อมูล	คณะทำงาน PMQA/ฝ่ายแผนงานและประเมินผล		
ผู้ตั้งเป้าหมาย	ผู้อำนวยการสำนักงานจัดรูปที่ดินกลาง		
ผู้กำกับดูแลตัวชี้วัด(Owner)	ผู้อำนวยการสำนักงานจัดรูปที่ดินกลาง / หัวหน้าสำนักงานจัดรูปที่ดินจังหวัด		
<b>ข้อมูลพื้นฐาน</b>	ปีงบประมาณ 2550	ปีงบประมาณ 2551	ปีงบประมาณ 2552
ผู้อำนวยการสำนักงานจัดรูปที่ดินกลาง	-	90.20	93.10
หัวหน้าสำนักงานจัดรูปที่ดินจังหวัด (แยกรายจังหวัด)	-	<ol style="list-style-type: none"> <li>1. สจจ. พิจิตร (96.10)</li> <li>2. สจจ. สิงห์บุรี (95.20)</li> <li>3. สจจ. เพชรบุรี (94.30)</li> <li>4. สจจ. กาญจนบุรี (93.60)</li> <li>5. สจจ. ขอนแก่น (92.90)</li> <li>6. สจจ. อยุธยา (92.50)</li> <li>7. สจจ. ลพบุรี (92.10)</li> <li>8. สจจ. สุรินทร์ (91.70)</li> <li>9. สจจ. ราชบุรี (90)</li> <li>10. สจจ. สุพรรณบุรี (89.40)</li> <li>11. สจจ. นครสวรรค์ (88)</li> <li>12. สจจ. ชัยนาท (87.20)</li> </ol>	<ol style="list-style-type: none"> <li>1. สจจ. พิจิตร (95.40)</li> <li>2. สจจ. สิงห์บุรี (92.70)</li> <li>3. สจจ. เพชรบุรี (97.60)</li> <li>4. สจจ. กาญจนบุรี (91.70)</li> <li>5. สจจ. ขอนแก่น (94.20)</li> <li>6. สจจ. อยุธยา (92.60)</li> <li>7. สจจ. ลพบุรี (90.30)</li> <li>8. สจจ. สุรินทร์ (93.00)</li> <li>9. สจจ. ราชบุรี (92.80)</li> <li>10. สจจ. สุพรรณบุรี (94.10)</li> <li>11. สจจ. นครสวรรค์ (92.10)</li> <li>12. สจจ. ชัยนาท (95.50)</li> </ol>

		13. ศจจ. พิษณุโลก (86.80) 14. ศจจ. อ่างทอง (86.60) 15. ศจจ. บุรีรัมย์ (85) 16. ศจจ. ลำปาง (84.40) 17. ศจจ. นครปฐม (84.30) 18. ศจจ. หนองคาย (83.70) 19. ศจจ. สระบุรี (82.20) 20. ศจจ. อุบลราชธานี (75.40) 21. ศจจ. สกลนคร (NA) 22. ศจจ. มหาสารคาม (NA) 23. ศจจ. นครศรีธรรมราช (NA) 24. ศจจ. อุตรดิตถ์ (NA)	13. ศจจ. พิษณุโลก (91.90) 14. ศจจ. อ่างทอง (94.30) 15. ศจจ. บุรีรัมย์ (87.70) 16. ศจจ. ลำปาง (94.60) 17. ศจจ. นครปฐม (90.20) 18. ศจจ. หนองคาย (96) 19. ศจจ. สระบุรี (93.70) 20. ศจจ. อุบลราชธานี (95.30) 21. ศจจ. สกลนคร (95.00) 22. ศจจ. มหาสารคาม (92.10) 23. ศจจ. นครศรีธรรมราช (91.00) 24. ศจจ. อุตรดิตถ์ (90.70)		
<b>เป้าหมาย (ปีงบประมาณ 2553)</b>	<b>ระดับคะแนน 1</b>	<b>ระดับคะแนน 2</b>	<b>ระดับคะแนน 3</b>	<b>ระดับคะแนน 4</b>	<b>ระดับคะแนน 5</b>
ผู้อำนวยการสำนักงานจัดรูปที่ดินกลาง	65	70	75	80	85
หัวหน้าสำนักงานจัดรูปที่ดินจังหวัด (แยกรายจังหวัด)					ทุก ศจจ.

หมายเหตุ : NA หมายถึง ไม่มีข้อมูล

**ตัวชี้วัด สจก-4.1 : ร้อยละความสำเร็จในการจัดซื้อจัดจ้างของการก่อสร้างงานจัดรูปที่ดิน และคั่นคูน้ำ**

ความหมายของตัวชี้วัด	<ul style="list-style-type: none"> <li>■ พื้นที่เป้าหมายการก่อสร้างงานจัดรูปที่ดิน หมายถึง พื้นที่ตามที่ได้รับอนุมัติในงบประมาณ</li> <li>■ การก่อสร้างงานจัดรูปที่ดินและคั่นคูน้ำแล้วเสร็จ ให้หมายถึงการดำเนินการถึงขั้นตอนการจัดซื้อจัดจ้าง ซึ่งเป็นขั้นตอนที่ สจก.สามารถควบคุมได้</li> </ul> <p><u>เงื่อนไข</u> ไม่นับรวมพื้นที่การก่อสร้างจัดรูปที่ดินที่เป็นงบ SP2 ในส่วนของ พ.ร.บ. ทั้งหมด ถ้าได้รับเงินช้ากว่าวันที่ 31 ธันวาคม 2552</p>		
เป้าประสงค์	สจก-4.การ จัดซื้อจัดจ้างแล้วเสร็จตามแผนงาน		
สูตรในการคำนวณ	-		
หน่วยวัด	ร้อยละ		
ความถี่ในการเก็บข้อมูลและรายงาน	รายไตรมาส		
แหล่งข้อมูล/วิธีการเก็บข้อมูล	สำนักงานจัดรูปที่ดินจังหวัด/โครงการปฏิบัติการคั่นคูน้ำ รายงานมายังกลุ่มวิศวกรรม เป็นผู้เก็บรวบรวมข้อมูลและสรุปรายไตรมาส		
ผู้จัดเก็บข้อมูล	กลุ่มวิศวกรรม		
ผู้ตั้งเป้าหมาย	ผู้อำนวยการสำนักงานจัดรูปที่ดินกลาง		
ผู้กำกับดูแลตัวชี้วัด(Owner)	ผู้อำนวยการสำนักงานจัดรูปที่ดินกลาง / หัวหน้ากลุ่มวิศวกรรม / หัวหน้าสำนักงานจัดรูปที่ดินจังหวัด/โครงการปฏิบัติการคั่นคูน้ำ		
<b>ข้อมูลพื้นฐาน</b>	ปีงบประมาณ 2550	ปีงบประมาณ 2551	ปีงบประมาณ 2552
ผู้อำนวยการสำนักงานจัดรูปที่ดินกลาง / หัวหน้ากลุ่มวิศวกรรม (ตัวชี้วัดร่วม)	8,435 ไร่	13,790 ไร่	9,575 ไร่
หัวหน้าสำนักงานจัดรูปที่ดินจังหวัด (แยกรายจังหวัด)	<p>1.พื้นที่ตำบลยางท่าแจ้ง อำเภอโกสุมพิสัย จังหวัดมหาสารคาม (TC9 ,10) เนื้อที่ 4,200 ไร่</p> <p>2.พื้นที่ ตำบลจระเข้สามพัน ตำบลสระยายโสม อำเภออุทอง จังหวัดสุพรรณบุรี (TC6)</p>	<p>1.พื้นที่ตำบลหนองนาง อำเภอนาทม จังหวัดหนองคาย เนื้อที่ 2,870 ไร่</p> <p>2.พื้นที่ตำบลพังขว้าง ตำบลยางโสม อำเภอเมือง จังหวัดสกลนคร เนื้อที่ 2,400 ไร่</p> <p>3.พื้นที่ตำบลสว่างโคก ตำบล</p>	<p>1.พื้นที่ตำบลเขื่อน ตำบลยางท่าแจ้ง อำเภอโกสุมพิสัย จังหวัดมหาสารคาม เนื้อที่ 3,975 ไร่</p> <p>2.พื้นที่ตำบลบ้านดอน อำเภออุทอง ตำบลหัวโพธิ์ อำเภอสองพี่น้อง จังหวัดสุพรรณบุรี เนื้อที่ 1,700 ไร่</p> <p>3.พื้นที่ตำบลเมืองเพีย</p>



	เนื้อที่ 1,585 ไร่ 3.พื้นที่ตำบลหัวไผ่ อำเภอเมือง จังหวัดสิงห์บุรี (IN) เนื้อที่ 1,200 ไร่ 4.พื้นที่ตำบลพังขว้าง อำเภอเมือง จังหวัดสกลนคร เนื้อที่ 1,450 ไร่	ตลาดน้อย อำเภอบ้านหม้อ ตำบลหนองโดน อำเภอ หนองโดน จังหวัดสระบุรี เนื้อ ที่ 2,210 ไร่ 4.พื้นที่ตำบลนาทอง อำเภอ เชียงยืน ตำบลเขื่อน อำเภอโกสุมพิสัย จังหวัดมหาสารคาม (OF1) เนื้อที่ 2,140 ไร่ 5.พื้นที่ตำบลยางท่าแจ้ง ตำบลเขื่อน อำเภอโกสุมพิสัย จังหวัดมหาสารคาม (OF2) เนื้อที่ 1,740 ไร่ 6.พื้นที่ตำบลเมืองเพีย อำเภอกุฉินชัย จังหวัดอุดรธานี (IND1) เนื้อที่ 2,430 ไร่	อำเภอกุฉินชัย จังหวัด อุดรธานี (ส่วนที่2) เนื้อที่ 1,970 ไร่ 4.พื้นที่ตำบลมะเดื่อ อำเภอ พรหมพิราม จังหวัด พิษณุโลก เนื้อที่ 400 ไร่ 5.พื้นที่ตำบลท่างาม อำเภอ วัดโบสถ์ จังหวัดพิษณุโลก เนื้อที่ 1,530 ไร่		
<b>เป้าหมาย (ปีงบประมาณ 2553)</b>	<b>ระดับคะแนน 1</b>	<b>ระดับคะแนน 2</b>	<b>ระดับคะแนน 3</b>	<b>ระดับคะแนน 4</b>	<b>ระดับคะแนน 5</b>
ผู้อำนวยการสำนักงานจัดรูป ที่ดินกลาง / หัวหน้ากลุ่ม วิศวกรรม (ตัวชี้วัดร่วม)	103,069 ไร่ (ร้อยละ 60 ของพื้นที่ ทั้งหมด)	120,247 ไร่ (ร้อยละ 70 ของพื้นที่ ทั้งหมด)	137,426 ไร่ (ร้อยละ 80 ของพื้นที่ ทั้งหมด)	154,604 ไร่ (ร้อยละ 90 ของพื้นที่ ทั้งหมด)	171,782 ไร่ (ร้อยละ 100 ของ พื้นที่ทั้งหมด)
หัวหน้าสำนักงานจัดรูปที่ดิน จังหวัด (แยกรายจังหวัด) / โครงการปฏิบัติการคั้นคูน้ำ (แยกรายชน.)				พื้นที่ทั้งหมด (จัดรูปที่ดิน+คั้นคูน้ำ) จำนวน 172,254 ไร่ ประกอบด้วย 1.พื้นที่งานจัดรูปที่ดิน จำนวน 17,155 ไร่ (พ.ร.บ.) ดังนี้ 1.1 พื้นที่ตำบลเขื่อน ตำบลท่าแจ้ง ตำบลหัวขวาง ตำบลยางน้อย อำเภอโกสุมพิสัย จังหวัดมหาสารคาม เนื้อที่ 5,945 ไร่ 1.2 พื้นที่ตำบลเมืองเพีย อำเภอกุฉินชัย จังหวัดอุดรธานี เนื้อที่ 3,810 ไร่ 1.3 พื้นที่ตำบลสาลี อำเภอท่าม่วง จังหวัดกาญจนบุรี เนื้อที่ 1,500 ไร่ 1.4 พื้นที่ตำบลโคกสำราญ	

				<p>อำเภอบ้านแฮด จังหวัดขอนแก่น เนื้อที่ 4,500 ไร่</p> <p>1.5 พื้นที่ตำบลพระธาตุบังพวน อำเภอเมือง จังหวัดหนองคาย เนื้อที่ 1,400 ไร่</p> <p>2.พื้นที่ทั้งหมดของงานคันคูน้ำ ทั้งหมด จำนวน 155,099 ไร่ ดังนี้</p> <p><b>โครงการปฏิบัติงานคันคูน้ำที่ 1</b></p> <ol style="list-style-type: none"> <li>1. จังหวัดเชียงใหม่ ตำบล เหมืองแก้ว อำเภอสันทราย พื้นที่ประมาณ 2,000 ไร่</li> <li>2. จังหวัดเชียงใหม่ ตำบลป่า ไทร อำเภอพร้าว พื้นที่ ประมาณ 4,000 ไร่</li> </ol> <p>รวม 6,000 ไร่</p> <p><b>โครงการปฏิบัติงานคันคูน้ำที่ 2</b></p> <ol style="list-style-type: none"> <li>1. จังหวัดน่าน ตำบลวรรณคร อำเภอบัว พื้นที่ประมาณ 1,485 ไร่</li> <li>2. จังหวัดน่าน ตำบลถืมตอง อำเภอเมือง พื้นที่ประมาณ 2,330 ไร่</li> <li>3. จังหวัดลำปาง ตำบลบ้าน เอี่ยม อำเภอเมือง พื้นที่ ประมาณ 1,288 ไร่</li> <li>4. จังหวัดลำปาง ตำบลหนอง หล่ม อำเภอเมือง พื้นที่ ประมาณ 545 ไร่</li> <li>5. จังหวัดลำปาง ตำบลหนอง หล่ม อำเภอห้างฉัตร พื้นที่ ประมาณ 3,280 ไร่</li> </ol> <p>รวม 8,928 ไร่</p>
--	--	--	--	----------------------------------------------------------------------------------------------------------------------------------------------------------------------------------------------------------------------------------------------------------------------------------------------------------------------------------------------------------------------------------------------------------------------------------------------------------------------------------------------------------------------------------------------------------------------------------------------------------------------------------------------------------------------------------------------------------------------------------------------------------------------------------------------------------------------------------------------------------------------------------------------------------------------------------------------------------------------------------------------------------------------------------------------------------

				<p><b>โครงการปฏิบัติงานคณุน้ำที่ 3</b></p> <ol style="list-style-type: none"> <li>1. จังหวัดอุตรดิตถ์ ตำบลคอรุ่ม อำเภอพิชัย พื้นที่ประมาณ 2,170 ไร่ รวม 2,170 ไร่</li> </ol> <p><b>โครงการปฏิบัติงานคณุน้ำที่ 4</b></p> <ol style="list-style-type: none"> <li>1. จังหวัดแพร่ ตำบลแม่ทราย อำเภอร้องกวาง พื้นที่ ประมาณ 1,119 ไร่</li> <li>2. จังหวัดสุโขทัย ตำบลบ้าน แก่ง อำเภอศรีสัชนาลัย พื้นที่ประมาณ 2,415 ไร่</li> <li>3. จังหวัดสุโขทัย ตำบลทุ่งเสลี้ ยม อำเภอทุ่งเสลี่ยม พื้นที่ ประมาณ 2,481 ไร่</li> <li>4. จังหวัดสุโขทัย ตำบลทุ่งเสลี้ ยม อำเภอทุ่งเสลี่ยม พื้นที่ ประมาณ 2,438 ไร่</li> <li>5. จังหวัดกำแพงเพชร ตำบล มหาชัย อำเภอไทรงาม พื้นที่ประมาณ 5,042 ไร่ รวม 13,495 ไร่</li> </ol> <p><b>โครงการปฏิบัติงานคณุน้ำที่ 5</b></p> <ol style="list-style-type: none"> <li>1. จังหวัดสกลนคร ตำบลคง เหนือ อำเภอบ้านม่วง พื้นที่ ประมาณ 2,000 ไร่</li> <li>2. จังหวัดสกลนคร ตำบลพัง ขว้าง อำเภอเมือง พื้นที่ ประมาณ 2,270 ไร่</li> <li>3. จังหวัดสกลนคร ตำบลม่วง อำเภอบ้านม่วง พื้นที่ ประมาณ 1,204 ไร่ (พ.ร.บ.)</li> </ol>
--	--	--	--	----------------------------------------------------------------------------------------------------------------------------------------------------------------------------------------------------------------------------------------------------------------------------------------------------------------------------------------------------------------------------------------------------------------------------------------------------------------------------------------------------------------------------------------------------------------------------------------------------------------------------------------------------------------------------------------------------------------------------------------------------------------------------------------------------------------------------------------------------------------------------------------------------------------------------------------------------------------------------------------------------------------------------------------------------------------------------------------------------------------------------

				<p>4. จังหวัดสกลนคร ตำบล จันทร์เพ็ญ อำเภอต่างอย พื้นที่ประมาณ 6,400 ไร่</p> <p>5. จังหวัดอุดรธานี ตำบลปะโค อำเภอกุมภวาปี พื้นที่ ประมาณ 1,000 ไร่</p> <p>6. จังหวัดหนองบัวลำภู ตำบล หนองงูแ้ว อำเภอศรีบุญ เรือง พื้นที่ประมาณ 1,425 ไร่</p> <p>7. จังหวัดหนองบัวลำภู ตำบล ดงสวรรค์ อำเภอนากลาง พื้นที่ประมาณ 488 ไร่</p> <p><u>รวม 14,787 ไร่</u></p> <p><b>โครงการปฏิบัติงานคั้นน้ำที่ 6</b></p> <p>1. จังหวัดมหาสารคาม ตำบล แกดำ อำเภอแกดำ เนื้อที่ ประมาณ 1,577 ไร่</p> <p>2. จังหวัดกาฬสินธุ์ ตำบลอิติ อำเภอยางตลาด เนื้อที่ ประมาณ 2,700 ไร่</p> <p>3. จังหวัดกาฬสินธุ์ ตำบลลำ พาน อำเภอเมือง เนื้อที่ ประมาณ 2,119 ไร่</p> <p>4. จังหวัดขอนแก่น ตำบลโคก สี อำเภอเมือง เนื้อที่ ประมาณ 3,500 ไร่</p> <p><u>รวม 9,896 ไร่</u></p> <p><b>โครงการปฏิบัติงานคั้นน้ำที่ 7</b></p> <p>1. จังหวัดอุบลราชธานี ตำบล โนนกลาง อำเภอพิบูลมังสา หาร เนื้อที่ประมาณ 2,044 ไร่</p>
--	--	--	--	--------------------------------------------------------------------------------------------------------------------------------------------------------------------------------------------------------------------------------------------------------------------------------------------------------------------------------------------------------------------------------------------------------------------------------------------------------------------------------------------------------------------------------------------------------------------------------------------------------------------------------------------------------------------------------------------------------------------------------------------------------------------------------------------------------------------------------------------------------------------------------------------------------------------------------------------------

				<p>2. จังหวัดอุบลราชธานี เนื้อที่ ประมาณ <b>2,974</b> ไร่ (พ.ร.บ.)</p> <p>3. จังหวัดอุบลราชธานี อำเภอ เขื่องใน เนื้อที่ประมาณ <b>2,489</b> ไร่ (พ.ร.บ.)</p> <p>4. จังหวัดนครพนม อำเภอเมือง เนื้อที่ประมาณ <b>1,323</b> ไร่</p> <p>5. จังหวัดนครพนม อำเภอนา แก เนื้อที่ประมาณ <b>2,390</b> ไร่</p> <p>6. จังหวัดยโสธร อำเภอมหาชนะ ชัย เนื้อที่ประมาณ <b>2,300</b> ไร่</p> <p>7. จังหวัดอำนาจเจริญ อำเภอ เมือง เนื้อที่ประมาณ <b>3,787</b> ไร่</p> <p>8. จังหวัดอำนาจเจริญ อำเภอ เมือง เนื้อที่ประมาณ <b>2,928</b> ไร่</p> <p><b>รวม 20,235 ไร่</b></p> <p><b>โครงการปฏิบัติงานคั้นน้ำที่ 8</b></p> <p>1. จังหวัดนครราชสีมา ตำบล ท่าหลวง ตำบลชีวาน อำเภอพิมาย เนื้อที่ประมาณ <b>2,685</b> ไร่</p> <p>2. จังหวัดนครราชสีมา ตำบล ทุ่งอรุณ อำเภอโชคชัย เนื้อ ที่ประมาณ <b>2,615</b> ไร่</p> <p>3. จังหวัดนครราชสีมา ตำบล หนองหลัก อำเภอชุมพวง เนื้อที่ประมาณ <b>2,729</b> ไร่</p> <p>4. จังหวัดบุรีรัมย์ ตำบลหนอง บัว อำเภอปะคำ เนื้อที่ ประมาณ <b>2,538</b> ไร่</p> <p>5. จังหวัดศรีสะเกษ ตำบล กันทรอม อำเภอขุนหาญ</p>
--	--	--	--	------------------------------------------------------------------------------------------------------------------------------------------------------------------------------------------------------------------------------------------------------------------------------------------------------------------------------------------------------------------------------------------------------------------------------------------------------------------------------------------------------------------------------------------------------------------------------------------------------------------------------------------------------------------------------------------------------------------------------------------------------------------------------------------------------------------------------------------------------------------------------------------------------------------------------------------------------------------------------------------------------------------------------------------------------------------------------------------------

				<p>เนื้อที่ประมาณ 2,511 ไร่ รวม 13,078 ไร่</p> <p><b>โครงการปฏิบัติงานคั้นน้ำที่ 9</b></p> <ol style="list-style-type: none"> <li>1. จังหวัดสระแก้ว ตำบล หนองหมากฝ้าย อำเภอ วัฒนานคร เนื้อที่ประมาณ 1,800 ไร่</li> <li>2. จังหวัดสระแก้ว ตำบลผ่าน ศึก อำเภอศรีประจักษ์ เนื้อที่ประมาณ 3,000 ไร่ รวม 4,800 ไร่</li> </ol> <p><b>โครงการปฏิบัติงานคั้นน้ำที่ 10 (พ.ร.บ.)</b></p> <ol style="list-style-type: none"> <li>1. จังหวัดสระบุรี ตำบลหัว ปลวก อำเภอเสนา เนื้อที่ ประมาณ 12,000 ไร่</li> <li>2. จังหวัดลพบุรี ตำบลหนอง บัว อำเภอพัฒนานิคม เนื้อ ที่ประมาณ 5,000 ไร่</li> <li>3. จังหวัดลพบุรี อำเภอโคก สำโรง อำเภอสระโบสถ์ เนื้อ ที่ประมาณ 3,000 ไร่ รวม 20,000 ไร่</li> </ol> <p><b>โครงการปฏิบัติงานคั้นน้ำที่ 11</b></p> <ol style="list-style-type: none"> <li>1. จังหวัดสุพรรณบุรี ตำบล บ้านช้าง อำเภอสองพี่น้อง เนื้อที่ประมาณ 1,973 ไร่ รวม 1,973 ไร่</li> </ol> <p><b>โครงการปฏิบัติงานคั้นน้ำที่ 12</b></p> <ol style="list-style-type: none"> <li>1. จังหวัดชัยนาท ตำบลห้วยงู ตำบลสามงาม ตำบลท่า โบสถ์ อำเภอหันคา เนื้อที่ ประมาณ 3,000 ไร่</li> </ol>
--	--	--	--	------------------------------------------------------------------------------------------------------------------------------------------------------------------------------------------------------------------------------------------------------------------------------------------------------------------------------------------------------------------------------------------------------------------------------------------------------------------------------------------------------------------------------------------------------------------------------------------------------------------------------------------------------------------------------------------------------------------------------------------------------------------------------------------------------------------------------------------------------------------------------------------------------------------------------------------------------------------------------------------------------------------------------------------------------------------------------------------------------------------------------------------------------------

				<p>รวม <u>3,000</u> ไร่</p> <p><b>โครงการปฏิบัติงานคั้นน้ำที่ 13</b></p> <ol style="list-style-type: none"> <li>1. จังหวัดสุพรรณบุรี ตำบลบ่อสุพรรณ อำเภอสองพี่น้อง เนื้อที่ประมาณ <u>1,200</u> ไร่</li> <li>2. จังหวัดราชบุรี ตำบลสวนกล้วย อำเภอบ้านโป่ง เนื้อที่ประมาณ <u>1,468</u> ไร่</li> <li>3. จังหวัดนครปฐม ตำบลห้วยม่วง อำเภอกำแพงแสน เนื้อที่ประมาณ <u>1,654</u> ไร่</li> <li>4. จังหวัดกาญจนบุรี ตำบลท่ามะกา อำเภوتاมะกา เนื้อที่ประมาณ <u>971</u> ไร่</li> </ol> <p>รวม <u>5,293</u> ไร่</p> <p><b>โครงการปฏิบัติงานคั้นน้ำที่ 14</b></p> <ol style="list-style-type: none"> <li>1. จังหวัดประจวบคีรีขันธ์ ตำบลหาดขาม อำเภอกุยบุรี เนื้อที่ประมาณ <u>3,887</u> ไร่</li> <li>2. จังหวัดประจวบคีรีขันธ์ ตำบลหนองพลับ อำเภอหัวหิน เนื้อที่ประมาณ <u>1,906</u> ไร่</li> </ol> <p>รวม <u>5,793</u> ไร่</p> <p><b>โครงการปฏิบัติงานคั้นน้ำที่ 15</b></p> <ol style="list-style-type: none"> <li>1. จังหวัดนครศรีธรรมราช ตำบลอินคีรี อำเภอพรหมคีรี เนื้อที่ประมาณ <u>802</u> ไร่</li> <li>2. จังหวัดนครศรีธรรมราช ตำบลกะทูน อำเภอพิปูน เนื้อที่ประมาณ <u>2,500</u> ไร่</li> <li>3. จังหวัดกระบี่ ตำบลทรายขาว อำเภอคลองท่อม เนื้อที่ประมาณ <u>578</u> ไร่</li> </ol>
--	--	--	--	-------------------------------------------------------------------------------------------------------------------------------------------------------------------------------------------------------------------------------------------------------------------------------------------------------------------------------------------------------------------------------------------------------------------------------------------------------------------------------------------------------------------------------------------------------------------------------------------------------------------------------------------------------------------------------------------------------------------------------------------------------------------------------------------------------------------------------------------------------------------------------------------------------------------------------------------------------------------------------------------------------------------------------------------------------------------------------------------------------------------------------------------------------------------------

				<p>4. จังหวัดสุราษฎร์ธานี ตำบลไชยคราม อำเภอดอนสัก เนื้อที่ประมาณ 3,500 ไร่</p> <p>5. จังหวัดพังงา ตำบลคุระ อำเภอคุระบุรี เนื้อที่ประมาณ 8,000 ไร่</p> <p>รวม 15,380 ไร่</p> <p><b>โครงการปฏิบัติงานคั่นคูน้ำที่ 16</b></p> <p>1. จังหวัดพัทลุง ตำบลชะรัด อำเภอกงหรา เนื้อที่ประมาณ 1,200 ไร่ (พ.ร.บ)</p> <p>2. จังหวัดสงขลา ตำบลควนโส อำเภอควนเนียง เนื้อที่ประมาณ 1,500 ไร่ (พ.ร.บ)</p> <p>3. จังหวัดสตูล ตำบลฉลุง ตำบลควนโพธิ์ อำเภอเมือง เนื้อที่ประมาณ 2,000 ไร่</p> <p>รวม 4,700 ไร่</p> <p><b>โครงการปฏิบัติงานคั่นคูน้ำที่ 17</b></p> <p>1. จังหวัดปัตตานี ตำบลสถาบัน ตำบลตันหยงดालอ ตำบลบ้านนอก อำเภอยะหริ่ง อำเภอปะนาเระ เนื้อที่ประมาณ 3,071 ไร่</p> <p>2. จังหวัดปัตตานี ตำบลกอลำ ตำบลยะรัง เนื้อที่ประมาณ 2,500 ไร่</p> <p>รวม 5,571 ไร่</p>
--	--	--	--	----------------------------------------------------------------------------------------------------------------------------------------------------------------------------------------------------------------------------------------------------------------------------------------------------------------------------------------------------------------------------------------------------------------------------------------------------------------------------------------------------------------------------------------------------------------------------------------------------------------------------------------------------------------------------------------------------------------------------------------------------------



**ตัวชี้วัด สจก-4.2 : ร้อยละความสำเร็จในการจัดซื้อจัดจ้างของการปรับปรุงงานจัดรูปที่ดิน  
และคันคูน้ำ**

ความหมายของตัวชี้วัด	<ul style="list-style-type: none"> <li>■ พื้นที่เป้าหมายการปรับปรุงงานจัดรูปที่ดิน หมายถึง พื้นที่ตามที่ได้รับอนุมัติในงบประมาณ</li> <li>■ การปรับปรุงงานจัดรูปที่ดินและคันคูน้ำแล้วเสร็จ ให้หมายถึงการดำเนินการถึงขั้นตอนการจัดซื้อจัดจ้าง ซึ่งเป็นขั้นตอนที่ สจก.สามารถควบคุมได้</li> </ul>		
เป้าประสงค์	สจก-4.การจัดซื้อจัดจ้างแล้วเสร็จตามแผนงาน		
สูตรในการคำนวณ	-		
หน่วยวัด	ร้อยละ		
ความถี่ในการเก็บข้อมูลและรายงาน	รายไตรมาส		
แหล่งข้อมูล/วิธีการเก็บข้อมูล	สำนักงานจัดรูปที่ดินจังหวัด/โครงการปฏิบัติการคันคูน้ำ รายงานมายังกลุ่มวิศวกรรม เป็นผู้เก็บรวบรวมข้อมูลและสรุปรายไตรมาส		
ผู้จัดเก็บข้อมูล	กลุ่มวิศวกรรม		
ผู้ตั้งเป้าหมาย	ผู้อำนวยการสำนักงานจัดรูปที่ดินกลาง		
ผู้กำกับดูแลตัวชี้วัด(Owner)	ผู้อำนวยการสำนักงานจัดรูปที่ดินกลาง / หัวหน้ากลุ่มวิศวกรรม / หัวหน้าสำนักงานจัดรูปที่ดินจังหวัด/โครงการปฏิบัติการคันคูน้ำ		
<b>ข้อมูลพื้นฐาน</b>	ปีงบประมาณ 2550	ปีงบประมาณ 2551	ปีงบประมาณ 2552
ผู้อำนวยการสำนักงานจัดรูปที่ดินกลาง / หัวหน้ากลุ่มวิศวกรรม (ตัวชี้วัดร่วม)	2,830 ไร่	3,710 ไร่	2,500 ไร่
หัวหน้าสำนักงานจัดรูปที่ดินจังหวัด (แยกรายจังหวัด)	<p>1.พื้นที่ตำบลหนองชุมพลเหนือ อำเภอยาย้อย จังหวัดเพชรบุรี เนื้อที่ 1,630 ไร่</p> <p>2.พื้นที่ตำบลบ้านสระ อำเภอสามชูก จังหวัดสุพรรณบุรี เนื้อที่ 1,200 ไร่</p>	<p>1.พื้นที่ ตำบลดอนแสลบ อำเภอยาย้อย จังหวัดกาญจนบุรี เนื้อที่ 2,090 ไร่</p> <p>2.พื้นที่ตำบลบ้านพราน ตำบลแสวงหา อำเภอสว่างหา จังหวัดอ่างทอง เนื้อที่ 1,620 ไร่</p>	<p>1.พื้นที่ ตำบลบ้านพราน ตำบลแสวงหา อำเภอสว่างหา จังหวัดอ่างทอง เนื้อที่ 2,500 ไร่</p>

เป้าหมาย (ปีงบประมาณ 2553)	ระดับคะแนน 1	ระดับคะแนน 2	ระดับคะแนน 3	ระดับคะแนน 4	ระดับคะแนน 5
ผู้อำนวยการสำนักงานจัดรูปที่ดินกลาง / หัวหน้ากลุ่มวิศวกรรม (ตัวชี้วัดรวม)	(จัดซื้อจัดจ้างไม่แล้วเสร็จ)	-	-	-	1,000 ไร่ (จัดซื้อจัดจ้างแล้วเสร็จ)
หัวหน้าสำนักงานจัดรูปที่ดินจังหวัด (แยกรายจังหวัด)/ โครงการปฏิบัติการคั่นคูน้ำ(แยก รายชน.)					ตำบลห้วยไผ่ ตำบลจำลอง อำเภอแสวงหา จังหวัดอ่างทอง เนื้อที่ 1,000 ไร่

**ตัวชี้วัด สจก-5.1 : ร้อยละของงานสำรวจที่แล้วเสร็จตามแผน**

<p>ความหมายของตัวชี้วัด</p>	<ul style="list-style-type: none"> <li>■ พื้นที่เป้าหมาย หมายถึง พื้นที่งานสำรวจงานจัดรูปที่ดินตามที่ได้รับอนุมัติในงบประมาณ</li> <li>■ การสำรวจงานจัดรูปที่ดินให้แล้วเสร็จ ให้หมายถึง การดำเนินการ ถึงขั้นตอนที่ สจก. สามารถควบคุมได้</li> </ul>
<p>เป้าประสงค์</p>	<p>สจก-5. การเตรียมความพร้อมก่อนการก่อสร้างเป็นไปตามแผนงาน</p>
<p>สูตรในการคำนวณ</p>	<p>(จำนวนงานสำรวจที่แล้วเสร็จตามแผน ÷ จำนวนงานสำรวจตามแผนงาน) x 100</p>
<p>หน่วยวัด</p>	<p>ร้อยละ</p>
<p>ความถี่ในการเก็บข้อมูลและรายงาน</p>	<p>ราย 6 เดือน</p>
<p>แหล่งข้อมูล/วิธีการเก็บข้อมูล</p>	<p>กลุ่มวิศวกรรม โดยมีงานสำรวจงานจัดรูปที่ดิน รวมเนื้อที่ทั้งสิ้น 177,290 ไร่ ดังนี้</p> <ol style="list-style-type: none"> <li>1. พื้นที่ ต.แสงพัน อ.ลำปลายมาศ จ.บุรีรัมย์ เนื้อที่ 2,200 ไร่</li> <li>2. พื้นที่ ต.ปะโค อ.กุดจับ จ.อุดรธานี เนื้อที่ 13,230 ไร่</li> <li>3. พื้นที่ ต.เชียงเพ็ง อ.กุดจับ จ.อุดรธานี เนื้อที่ 11,980 ไร่</li> <li>4. พื้นที่ ต.ปะโค อ.กุดจับ จ.อุดรธานี เนื้อที่ 8,050 ไร่</li> <li>5. พื้นที่ ต.เชียงเพ็ง อ.กุดจับ จ.อุดรธานี เนื้อที่ 7,940 ไร่</li> <li>6. พื้นที่ ต.ดงลิง อ.กมลาไสย จ.กาฬสินธุ์ เนื้อที่ 11,630 ไร่</li> <li>7. พื้นที่ ต.สร้อยทอง ต.พรหมนิมิต ต.ช่องแค อ.ตาคีลี จ.นครสวรรค์ เนื้อที่ 7,460 ไร่</li> <li>8. พื้นที่ ต.ยางม่วง อ.ท่ามะกา จ.กาญจนบุรี เนื้อที่ 6,130 ไร่</li> <li>9. พื้นที่ ต.สองชั้น ต.กระสัง อ.กระสัง จ.บุรีรัมย์ เนื้อที่ 10,130 ไร่</li> <li>10. พื้นที่ ต.เชียงเครือ อ.เมืองสกลนคร จ.สกลนคร เนื้อที่ 6,200 ไร่</li> <li>11. พื้นที่ ต.จัวราย ต.ดอนโพธิ์ อ.เมืองลพบุรี จ.ลพบุรี เนื้อที่ 3,430 ไร่</li> <li>12. พื้นที่ ต.แพงใหญ่ อ.เหล่าเสือโก้ก ต.ยางสักกระโพหลุ่ม อ.ม่วงสามสิบ ต.หัวเรือ อ.เมืองอุบลราชธานี จ.อุบลราชธานี เนื้อที่ 4,500 ไร่</li> <li>13. พื้นที่ ต.บ้านสระ อ.สามชุก จ.สุพรรณบุรี เนื้อที่ 11,300 ไร่</li> <li>14. พื้นที่ ต.หอกกลอง ต.ท้อแท้ ต.ท่างาม ต.วัดโบสถ์ อ.วัดโบสถ์</li> </ol>

	<p>ต.มะขามสูง ต.ปากโทก ต.หัวรอ ต.บ้านป่า ต.ดอนทอง  อ.เมืองพิษณุโลก จ.พิษณุโลก เนื้อที่ 65,690 ไร่</p> <p>15. พื้นที่ ต.เขาแหลม อ.ชัยบาดาล จ.ลพบุรี เนื้อที่ 1,550 ไร่</p> <p>16. พื้นที่ ต.ม่วงค่อม อ.ชัยบาดาล จ.ลพบุรี เนื้อที่ 700 ไร่</p> <p>17. พื้นที่ ต.โคกสำราญ อ.บ้านแฮด จ.ขอนแก่น เนื้อที่ 5,170 ไร่</p>				
ผู้จัดเก็บข้อมูล	กลุ่มวิศวกรรม				
ผู้ตั้งเป้าหมาย	ผู้อำนวยการสำนักงานจัดรูปที่ดินกลาง				
ผู้กำกับดูแลตัวชี้วัด(Owner)	ผู้อำนวยการสำนักงานจัดรูปที่ดินกลาง / หัวหน้ากลุ่มวิศวกรรม				
ข้อมูลพื้นฐาน	ปีงบประมาณ 2550	ปีงบประมาณ 2551	ปีงบประมาณ 2552		
ผู้อำนวยการสำนักงานจัดรูปที่ดินกลาง / หัวหน้ากลุ่มวิศวกรรม (ตัวชี้วัดร่วม)	17,000 ไร่	75,300 ไร่	73,010 ไร่		
เป้าหมาย (ปีงบประมาณ 2553)	ระดับคะแนน 1	ระดับคะแนน 2	ระดับคะแนน 3	ระดับคะแนน 4	ระดับคะแนน 5
ผู้อำนวยการสำนักงานจัดรูปที่ดินกลาง / หัวหน้ากลุ่มวิศวกรรม (ตัวชี้วัดร่วม)	60 (106,374 ไร่)	70 (124,103 ไร่)	80 (141,832 ไร่)	90 (159,561 ไร่)	100 (177,290 ไร่)

**ตัวชี้วัด สจก-5.2 : ร้อยละของงานออกแบบที่แล้วเสร็จตามแผน**

ความหมายของตัวชี้วัด	<ul style="list-style-type: none"> <li>▪ พิจารณาจากความสำเร็จเทียบกับแผนงานในปีงบประมาณนั้นๆ</li> <li>▪ งานออกแบบนับตั้งแต่ได้รับอนุมัติในปีงบประมาณ</li> </ul>				
เป้าประสงค์	สจก-5. การเตรียมความพร้อมก่อนการก่อสร้างเป็นไปตามแผนงาน				
สูตรในการคำนวณ	$(\text{จำนวนงานออกแบบที่แล้วเสร็จตามแผน} \div \text{จำนวนงานออกแบบตามแผนงาน}) \times 100$				
หน่วยวัด	ร้อยละ				
ความถี่ในการเก็บข้อมูลและรายงาน	ราย 6 เดือน				
แหล่งข้อมูล/วิธีการเก็บข้อมูล	กลุ่มวิศวกรรม โดยทีมงานออกแบบดังนี้ 1. พื้นที่ ต.ศรีพราน ต.บ้านพราน ต.จำลอง ต.แสวงหา อ.แสวงหา ต.จำมะฮัก ต.หนองแม่ไก่ ต.ยางซ้าย ต.องครักษ์ ต.คำหยาด อ.โพธิ์ทอง จ.อ่างทอง เนื้อที่ 5,000 ไร่				
ผู้จัดเก็บข้อมูล	กลุ่มวิศวกรรม				
ผู้ตั้งเป้าหมาย	ผู้อำนวยการสำนักงานจัดรูปที่ดินกลาง				
ผู้กำกับดูแลตัวชี้วัด(Owner)	ผู้อำนวยการสำนักงานจัดรูปที่ดินกลาง / หัวหน้ากลุ่มวิศวกรรม				
<b>ข้อมูลพื้นฐาน</b>	ปีงบประมาณ 2550	ปีงบประมาณ 2551	ปีงบประมาณ 2552		
ผู้อำนวยการสำนักงานจัดรูปที่ดินกลาง / หัวหน้ากลุ่มวิศวกรรม (ตัวชี้วัดรวม)	13,270 ไร่	25,400 ไร่	5,145 ไร่		
<b>เป้าหมาย (ปีงบประมาณ 2553)</b>	ระดับคะแนน 1	ระดับคะแนน 2	ระดับคะแนน 3	ระดับคะแนน 4	ระดับคะแนน 5
ผู้อำนวยการสำนักงานจัดรูปที่ดินกลาง / หัวหน้ากลุ่มวิศวกรรม (ตัวชี้วัดรวม)	ร้อยละ 60 (3,000 ไร่)	ร้อยละ 70 (3,500 ไร่)	ร้อยละ 80 (4,000 ไร่)	ร้อยละ 90 (4,500 ไร่)	ร้อยละ 100 (5,000 ไร่)

หมายเหตุ : 1. ข้อมูลพื้นฐาน ปี 2550 - 2551 ดำเนินการโดย สำนักงานจัดรูปที่ดินกลางและ สำนักออกแบบวิศวกรรมและสถาปัตยกรรม

2. เป้าหมาย ปี 2552-53 สำนักงานจัดรูปที่ดินกลางดำเนินการเอง

**ตัวชี้วัด สจก-6.1: จำนวนครั้งที่ดำเนินการจัดมวชนสัมพันธ์ในระยะก่อน ระหว่าง และ หลังการก่อสร้าง**

<p>ความหมายของตัวชี้วัด</p>	<ul style="list-style-type: none"> <li>■ การจัดมวชนสัมพันธ์ เป็นการประชาสัมพันธ์งานจัดรูปที่ดิน/คั่นคูน้ำในรูปแบบต่างๆ เช่น การประชุมชี้แจง การอบรม ดูงาน เป็นต้น แบ่งเป็นระยะดังนี้ <ul style="list-style-type: none"> <li><u>ก่อนโครงการ</u> <ul style="list-style-type: none"> <li>- ประชุมชี้แจงเพื่อขยายงานจัดรูปที่ดิน/คั่นคูน้ำ</li> <li>- การศึกษาดูงานในพื้นที่จัดรูปที่ดิน/คั่นคูน้ำ</li> <li>- ประชุมเพื่อจัดทำบันทึกยินยอมงานจัดรูปที่ดิน/คั่นคูน้ำ</li> <li>- ประชุมชี้แจงเนื้อหาที่แปลงกรรมสิทธิ์</li> <li>- ประชุมชี้แจงรูปแบบผังแปลงการก่อสร้าง(ออกแบบ)</li> <li>- ประชุมชี้แจงเพื่อส่งมอบพื้นที่การก่อสร้างจัดรูปที่ดิน/คั่นคูน้ำ (แจ้งให้หยุดการทำกรเพาะปลูกเพื่อส่งพื้นที่ให้ผู้รับจ้าง)</li> <li>- ประชุมจัดตั้ง/ฟื้นฟูกลุ่มผู้ใช้น้ำงานคั่นคูน้ำ</li> </ul> </li> <li><u>ระหว่างโครงการ</u> <ul style="list-style-type: none"> <li>- ประชุมชี้แจงขั้นตอนงานการก่อสร้างจัดรูปที่ดิน/คั่นคูน้ำ</li> <li>- ประชุมชี้แจงการวางแผนก่อสร้างงานจัดรูปที่ดิน</li> <li>- ประชุมชี้แจงการแก้ไขปัญหางานก่อสร้างจัดรูปที่ดิน</li> <li>- ประชุมชี้แจงเพื่อเตรียมรับมอบพื้นที่ก่อสร้างงานจัดรูปที่ดิน (ก่อนตรวจรับงาน)</li> </ul> </li> <li><u>หลังโครงการ</u> <ul style="list-style-type: none"> <li>- ประชุมชี้แจงเก็บเอกสารสิทธิที่ดิน</li> <li>- ประชุมชี้แจงการเรียกเก็บเงินค่าใช้จ่ายในการจัดรูปที่ดิน</li> <li>- ประชุมจัดตั้ง/ฟื้นฟูกลุ่มผู้ใช้น้ำงานจัดรูปที่ดิน</li> <li>- อบรมเกษตรกรหลักสูตรต่างๆ</li> <li>- ประชุมแก้ไขปัญหาห้วงเรียน/การขออนุญาตต่างๆ</li> <li>- เผยแพร่งานจัดรูปที่ดิน/คั่นคูน้ำ (จัดนิทรรศการ คลินิกเกษตร เป็นต้น)</li> <li>- อบรมกลุ่มผู้ใช้น้ำและถ่ายโอนภารกิจงานคั่นคูน้ำ</li> </ul> </li> </ul> </li> </ul>
<p>เป้าประสงค์</p>	<p>สจก-6. ประชาชน ชุมชน และหน่วยงานที่เกี่ยวข้องมีส่วนร่วม</p>
<p>สูตรในการคำนวณ</p>	<p>จำนวนครั้งที่ดำเนินการจัดมวชนสัมพันธ์ในระยะก่อน ระหว่าง และหลังการก่อสร้าง</p>
<p>หน่วยวัด</p>	<p>ครั้ง</p>

ความถี่ในการเก็บข้อมูลและ รายงาน	ราย 6 เดือน				
แหล่งข้อมูล/วิธีการเก็บ ข้อมูล	สำนักงานจัดรูปที่ดินจังหวัด/โครงการปฏิบัติการคั่นคูน้ำ รายงานมายังฝ่ายแผนงาน และประเมินผลเป็นผู้เก็บรวบรวมข้อมูลและราย 6 เดือน				
ผู้จัดเก็บข้อมูล	ฝ่ายแผนงานและประเมินผล				
ผู้ตั้งเป้าหมาย	ผู้อำนวยการสำนักงานจัดรูปที่ดินกลาง				
ผู้กำกับดูแลตัวชี้วัด(Owner)	ผู้อำนวยการสำนักงานจัดรูปที่ดินกลาง / หัวหน้าสำนักงานจัดรูปที่ดินจังหวัด/ หัวหน้าโครงการปฏิบัติการคั่นคูน้ำ				
<b>ข้อมูลพื้นฐาน</b>	ปีงบประมาณ 2550	ปีงบประมาณ 2551	ปีงบประมาณ 2552		
ผู้อำนวยการสำนักงานจัดรูป ที่ดินกลาง	-	48	239		
หัวหน้าสำนักงานจัดรูปที่ดิน จังหวัด (แยกรายจังหวัด)	-	สจจ. ละ 2 ครั้ง			
<b>เป้าหมาย (ปีงบประมาณ 2553)</b>	ระดับคะแนน 1	ระดับคะแนน 2	ระดับคะแนน 3	ระดับคะแนน 4	ระดับคะแนน 5
ผู้อำนวยการสำนักงานจัดรูป ที่ดินกลาง	65	130	195	260	325
หัวหน้าสำนักงานจัดรูปที่ดิน จังหวัด/หัวหน้าโครงการ ปฏิบัติการคั่นคูน้ำ (แยกราย ชนน.)	สจจ. ละ 2 ครั้ง/คั่นคูน้ำ ละ 1 ครั้ง	สจจ. ละ 4 ครั้ง/ คั่นคูน้ำ ละ 2 ครั้ง	สจจ. ละ 6 ครั้ง/ คั่นคูน้ำ ละ 3 ครั้ง	สจจ. ละ 8 ครั้ง/ คั่นคูน้ำ ละ 4 ครั้ง	สจจ. ละ 10 ครั้ง/คั่นคูน้ำ ละ 5 ครั้ง

**ตัวชี้วัด สจก-6.2 : ร้อยละของเกษตรกรที่ยินยอมเข้ามามีส่วนร่วมในการจัดรูปที่ดิน เทียบกับเกษตรกรในพื้นที่**

ความหมายของตัวชี้วัด	<ul style="list-style-type: none"> <li>▪ เกษตรกรที่ยินยอมเข้ามามีส่วนร่วมในการจัดรูปที่ดิน นับจากจำนวนเกษตรกรที่ลงนามในใบบันทึกยินยอมให้จัดรูปที่ดิน</li> <li>▪ เทียบกับจำนวนเกษตรกรในท้องที่ที่จะสำรวจเป็นเขตโครงการจัดรูปที่ดิน (ม.25)</li> </ul>		
เป้าประสงค์	สจก-6. ประชาชน ชุมชน และหน่วยงานที่เกี่ยวข้องมีส่วนร่วม		
สูตรในการคำนวณ	(จำนวนเกษตรกรที่ยินยอมเข้ามามีส่วนร่วมในการจัดรูปที่ดิน ? จำนวนเกษตรกรในพื้นที่) x 100		
หน่วยวัด	ร้อยละ		
ความถี่ในการเก็บข้อมูลและรายงาน	ราย 6 เดือน		
แหล่งข้อมูล/วิธีการเก็บข้อมูล	สำนักงานจัดรูปที่ดินจังหวัดรายงานมายังกลุ่มกฎหมายจัดรูปที่ดินเป็นผู้เก็บรวบรวมข้อมูลและสรุปราย 6 เดือน		
ผู้จัดเก็บข้อมูล	กลุ่มกฎหมายจัดรูปที่ดิน		
ผู้ตั้งเป้าหมาย	ผู้อำนวยการสำนักงานจัดรูปที่ดินกลาง		
ผู้กำกับดูแลตัวชี้วัด(Owner)	ผู้อำนวยการสำนักงานจัดรูปที่ดินกลาง / หัวหน้าสำนักงานจัดรูปที่ดินจังหวัด		
<b>ข้อมูลพื้นฐาน</b>	ปีงบประมาณ 2550	ปีงบประมาณ 2551	ปีงบประมาณ 2552
ผู้อำนวยการสำนักงานจัดรูปที่ดินกลาง	69.70	61.58	46.70
หัวหน้าสำนักงานจัดรูปที่ดินจังหวัด (แยกรายจังหวัด)			
กาญจนบุรี	100.00%	-	-
ขอนแก่น	-	-	-
ชัยนาท	100.00%	-	91.67%
นครปฐม	-	-	-
นครศรีธรรมราช			-
นครสวรรค์	7.69%	17.69%	70.0%
บุรีรัมย์	-	-	-
เพชรบุรี	92.34%	92.34%	-
พิจิตร	-	60.63%	73.23%



พิษณุโลก	15.08%	15.08%	-		
มหาสารคาม	100.00%	100.00%	-		
ราชบุรี	-	-	-		
ลพบุรี	21.43%	17.86%	-		
ลำปาง	-	-	-		
สกลนคร	100.00%	100.00%	-		
สระบุรี	-	53.89%	53.89%		
สิงห์บุรี	-	-	-		
สุพรรณบุรี	60.43%	58.33%	-		
สุรินทร์	-	-	-		
หนองคาย	-	-	70.0%		
พระนครศรีอยุธยา	-	-	-		
อ่างทอง	-	-	17.33%		
อุดรธานี	100.00%	100.00%	-		
อุบลราชธานี	-	-	-		
<b>เป้าหมาย (ปีงบประมาณ 2553)</b>	<b>ระดับคะแนน 1</b>	<b>ระดับคะแนน 2</b>	<b>ระดับคะแนน 3</b>	<b>ระดับคะแนน 4</b>	<b>ระดับคะแนน 5</b>
ผู้อำนวยการสำนักงานจัดรูปที่ดินกลาง	50	52	54	56	58
หัวหน้าสำนักงานจัดรูปที่ดินจังหวัด (แยกรายจังหวัด)					
ลพบุรี (3,430 ไร่)	50.00%	52.00%	54.00%	56.00%	58.00%
กาฬสินธุ์ (9,459 ไร่)	50.00%	52.00%	54.00%	56.00%	58.00%

**ตัวชี้วัด สจก-7.1 : อัตราส่วนหนี้คงค้างที่รับชำระหนี้ต่อหนี้คงค้างคงเหลือ**

ความหมายของตัวชี้วัด	<ul style="list-style-type: none"> <li>▪ หนี้คงค้างที่รับชำระ หมายถึง จำนวนเงินที่รับชำระหนี้จากลูกหนี้ผิดเงื่อนไขการชำระเงิน (ลูกหนี้ค้างชำระ)</li> <li>▪ หนี้คงค้างคงเหลือ หมายถึง ยอดหนี้ค้างชำระ เกิน 1 งวด ขึ้นไปคงเหลือ ณ สิ้นปีบัญชี 2552</li> </ul>		
เป้าประสงค์	สจก-7. การเก็บเงินคืนทุนจัดรูปที่ดินที่มีประสิทธิภาพ		
สูตรในการคำนวณ	(มูลค่าหนี้คงค้างที่เก็บได้ในปีงบประมาณปัจจุบัน ? หนี้คงค้างคงเหลือ ณ สิ้นปีงบประมาณที่ผ่านมา) x 100		
หน่วยวัด	ร้อยละ		
ความถี่ในการเก็บข้อมูลและรายงาน	รายเดือน		
แหล่งข้อมูล/วิธีการเก็บข้อมูล	สำนักงานจัดรูปที่ดินจังหวัดรายงานมายังฝ่ายกองทุนจัดรูปที่ดิน เป็นผู้เก็บรวบรวมข้อมูลและสรุปรายเดือน		
ผู้จัดเก็บข้อมูล	ฝ่ายกองทุนจัดรูปที่ดิน		
ผู้ตั้งเป้าหมาย	ผู้อำนวยการสำนักงานจัดรูปที่ดินกลาง		
ผู้กำกับดูแลตัวชี้วัด(Owner)	ผู้อำนวยการสำนักงานจัดรูปที่ดินกลาง / หัวหน้าฝ่ายกองทุนจัดรูปที่ดิน / หัวหน้าสำนักงานจัดรูปที่ดินจังหวัด		
<b>ข้อมูลพื้นฐาน</b>	ปีงบประมาณ 2550	ปีงบประมาณ 2551	ปีงบประมาณ 2552
ผู้อำนวยการสำนักงานจัดรูปที่ดินกลาง / หัวหน้าฝ่ายกองทุนจัดรูปที่ดิน (ตัวชี้วัดร่วม)	<b>13.69</b>	<b>16.51</b>	<b>17.65</b>
หัวหน้าสำนักงานจัดรูปที่ดินจังหวัด (แยกรายจังหวัด)	1.สจจ.กาญจนบุรี (17.64) 2.สจจ.สกลนคร (13.49) 3.สจจ.ราชบุรี (20.63) 4.สจจ.พิษณุโลก (13.65) 5.สจจ.มหาสารคาม (23.38) 6.สจจ.อ่างทอง (8.66) 7.สจจ.นครปฐม (16.56) 8.สจจ.ขอนแก่น (11.14) 9.สจจ.ลพบุรี (18.45) 10.สจจ.สระบุรี (58.98) 11.สจจ.สุรินทร์ (3.06)	11.สจจ.กาญจนบุรี (19.77) 2.สจจ.สกลนคร (5.16) 3.สจจ.ราชบุรี (5.74) 4.สจจ.พิษณุโลก (18.53) 5.สจจ.มหาสารคาม (54.25) 6.สจจ.อ่างทอง (6.62) 7.สจจ.นครปฐม (35.61) 8.สจจ.ขอนแก่น (6.02) 9.สจจ.ลพบุรี (5.15) 10.สจจ.สระบุรี (NA) 11.สจจ.สุรินทร์ (73.02)	1.สจจ.กาญจนบุรี (11.08) 2.สจจ.สกลนคร (19.77) 3.สจจ.ราชบุรี (7.96) 4.สจจ.พิษณุโลก (17.23) 5.สจจ.มหาสารคาม (34.19) 6.สจจ.อ่างทอง (6.93) 7.สจจ.นครปฐม (14.56) 8.สจจ.ขอนแก่น (7.89) 9.สจจ.ลพบุรี (11.78) 10.สจจ.สระบุรี (21.18) 11.สจจ.สุรินทร์ (60.01)

	12.สจจ.พิจิตร (14.79) 13.สจจ.นครสวรรค์ (3.01) 14.สจจ.ลำปาง (11.68) 15.สจจ.สิงห์บุรี (2.95) 16.สจจ.ชัยนาท (12.64) 17.สจจ.สุพรรณบุรี (6.06) 18.สจจ.เพชรบุรี (19.08)	12.สจจ.พิจิตร (11.85) 13.สจจ.นครสวรรค์ (6.64) 14.สจจ.ลำปาง (27.47) 15.สจจ.สิงห์บุรี (13.04) 16.สจจ.ชัยนาท (11.44) 17.สจจ.สุพรรณบุรี (10.83) 18.สจจ.เพชรบุรี (25.79)	12.สจจ.พิจิตร (7.22) 13.สจจ.นครสวรรค์ (7.06) 14.สจจ.ลำปาง (37.05) 15.สจจ.สิงห์บุรี (49.71) 16.สจจ.ชัยนาท (17.43) 17.สจจ.สุพรรณบุรี (14.15) 18.สจจ.เพชรบุรี (31.24)		
<b>เป้าหมาย (ปีงบประมาณ 2553)</b>	<b>ระดับคะแนน 1</b>	<b>ระดับคะแนน 2</b>	<b>ระดับคะแนน 3</b>	<b>ระดับคะแนน 4</b>	<b>ระดับคะแนน 5</b>
ผู้อำนวยการสำนักงานจัดรูปที่ดินกลาง / หัวหน้าฝ่ายกองทุนจัดรูปที่ดิน (ตัวชี้วัดร่วม)	<b>14</b>	<b>15</b>	<b>16</b>	<b>17</b>	<b>18</b>
หัวหน้าสำนักงานจัดรูปที่ดินจังหวัด (แยกรายจังหวัด)					จำนวน 18 สจจ. ประกอบด้วย 1.สจจ.กาญจนบุรี 2.สจจ.สกลนคร 3.สจจ.ราชบุรี 4.สจจ.พิษณุโลก 5.สจจ.มหาสารคาม 6.สจจ.อ่างทอง 7.สจจ.นครปฐม 8.สจจ.ขอนแก่น 9.สจจ.ลพบุรี 10.สจจ.สระบุรี 11.สจจ.สุรินทร์ 12.สจจ.พิจิตร 13.สจจ.นครสวรรค์ 14.สจจ.ลำปาง 15.สจจ.สิงห์บุรี 16.สจจ.ชัยนาท 17.สจจ.สุพรรณบุรี 18.สจจ.เพชรบุรี

หมายเหตุ : NA หมายถึง ไม่มีข้อมูล

**ตัวชี้วัด สจก-8.1 : จำนวนโครงการศึกษา วิจัยและพัฒนาที่แล้วเสร็จ**

<p>ความหมายของตัวชี้วัด</p>	<ul style="list-style-type: none"> <li>■ โครงการศึกษา วิจัยและพัฒนา เพื่อใช้ในการปรับปรุงการทำงาน</li> <li>■ โครงการของฝ่ายแผนงานและประเมินผล หมายถึง การศึกษาความเป็นไปได้ของโครงการจัดรูปที่ดินและ/หรือการประเมินผลโครงการจัดรูปที่ดิน</li> <li>■ โครงการของกลุ่มกฎหมายจัดรูปที่ดิน หมายถึง การปรับบทกฎหมาย โดยการแก้ไขเพิ่มเติม พ.ร.บ. จัดรูปที่ดินเพื่อเกษตรกรรม พ.ศ. 2517 ให้สอดคล้องกับรัฐธรรมนูญแห่งราชอาณาจักรไทย และพระราชกฤษฎีกาว่าด้วยหลักเกณฑ์และวิธีการบริหารกิจการบ้านเมืองที่ดี พ.ศ. 2546 โดยมีเงื่อนไขการแล้วเสร็จเมื่อสำนักงานจัดรูปที่ดินกลางจัดทำเอกสารเสนอกรมชลประทาน</li> <li>■ โครงการของฝ่ายกองทุนจัดรูปที่ดิน หมายถึงการปรับปรุงคู่มือการปฏิบัติงานเรียกเก็บเงินค่าใช้จ่ายในการจัดรูปที่ดิน โดยมีเงื่อนไขการแล้วเสร็จเมื่อสำนักงานจัดรูปที่ดินกลางโดยฝ่ายกองทุนจัดรูปที่ดินได้ทำความตกลงกับธนาคารเพื่อการเกษตรและสหกรณ์การเกษตรเสร็จเรียบร้อยแล้ว</li> </ul>
<p>เป้าประสงค์</p>	<p>สจก-8. มีผลการศึกษา วิจัยและการพัฒนา เพื่อสนับสนุนการดำเนินงาน</p>
<p>สูตรในการคำนวณ</p>	<p>จำนวนโครงการศึกษา วิจัยและพัฒนาที่แล้วเสร็จ</p>
<p>หน่วยวัด</p>	<p>โครงการ</p>
<p>ความถี่ในการเก็บข้อมูลและรายงาน</p>	<p>ราย 6 เดือน</p>
<p>แหล่งข้อมูล/วิธีการเก็บข้อมูล</p>	<p>ฝ่ายแผนงานและประเมินผล,กลุ่มกฎหมายจัดรูปที่ดินและฝ่ายกองทุนจัดรูปที่ดิน</p>
<p>ผู้จัดเก็บข้อมูล</p>	<p>ฝ่ายแผนงานและประเมินผล,กลุ่มกฎหมายจัดรูปที่ดินและฝ่ายกองทุนจัดรูปที่ดิน</p>
<p>ผู้ตั้งเป้าหมาย</p>	<p>ผู้อำนวยการสำนักงานจัดรูปที่ดินกลาง</p>
<p>ผู้กำกับดูแลตัวชี้วัด(Owner)</p>	<p>ผู้อำนวยการสำนักงานจัดรูปที่ดินกลาง / หัวหน้าฝ่ายแผนงานและประเมินผล / หัวหน้ากลุ่มกฎหมายจัดรูปที่ดิน / หัวหน้าฝ่ายกองทุนจัดรูปที่ดิน</p>

ข้อมูลพื้นฐาน	ปีงบประมาณ 2550	ปีงบประมาณ 2551	ปีงบประมาณ 2552		
ผู้อำนวยการสำนักงานจัดรูปที่ดินกลาง	1	-	3		
หัวหน้าฝ่ายแผนงานและประเมินผล	-	-	1 (การประเมินโครงการจัดรูปที่ดินจังหวัดอุดรธานี)		
หัวหน้ากลุ่มกฎหมายจัดรูปที่ดิน	1 (พระราชบัญญัติจัดรูปที่ดินเพื่อเกษตรกรรม พ.ศ. 2517 ตามปรัชญาเศรษฐกิจพอเพียง)	-	1 (การปรับปรุงกฎหมายจัดรูปที่ดินเพื่อเกษตรกรรม และปัญหาอุปสรรคในการปฏิบัติงานด้านกฎหมายของสำนักงานจัดรูปที่ดินจังหวัด)		
หัวหน้าฝ่ายกองทุนจัดรูปที่ดิน	-	-	1 (การปรับปรุงระเบียบวิธีการเรียกเก็บเงินค่าใช้จ่ายในการจัดรูปที่ดิน)		
<b>เป้าหมาย (ปีงบประมาณ 2553)</b>	<b>ระดับคะแนน 1</b>	<b>ระดับคะแนน 2</b>	<b>ระดับคะแนน 3</b>	<b>ระดับคะแนน 4</b>	<b>ระดับคะแนน 5</b>
ผู้อำนวยการสำนักงานจัดรูปที่ดินกลาง	-	-	1	2	3
หัวหน้าฝ่ายแผนงานและประเมินผล					1 (การประเมินโครงการจัดรูปที่ดินจังหวัดหนองคาย)
หัวหน้ากลุ่มกฎหมายจัดรูปที่ดิน					1 (การปรับบทกฎหมาย โดยการแก้ไขเพิ่มเติม พ.ร.บ. จัดรูปที่ดินเพื่อเกษตรกรรม พ.ศ. 2517 ให้

					สอดคล้องกับ รัฐธรรมนูญแห่ง ราชอาณาจักร ไทย และ พระ ราชกฤษฎีกาว่า ด้วยหลักเกณฑ์ และวิธีการ บริหารกิจการ บ้านเมืองที่ดี พ.ศ. 2546)
หัวหน้าฝ่ายกองทุนจัดรูปที่ดิน					1 (การปรับปรุง คู่มือการ ปฏิบัติงานเรียก เก็บเงิน ค่าใช้จ่ายใน การจัดรูปที่ดิน)

**ตัวชี้วัด สจก-9.1 : ร้อยละของการเบิกจ่ายงบประมาณรายจ่ายงบลงทุน**

<p>ความหมายของตัวชี้วัด</p>	<ul style="list-style-type: none"> <li>■ การพิจารณาผลสำเร็จของการเบิกจ่ายเงินงบประมาณ จะใช้อัตราการเบิกจ่ายลงทุนของส่วนราชการ ทั้งที่เบิกจ่ายในส่วนกลางและส่วนภูมิภาค เป็นตัวชี้วัดความสามารถในการเบิกจ่ายเงินของส่วนราชการ โดยใช้ข้อมูลการเบิกจ่ายเงินงบประมาณจากโครงการเปลี่ยนระบบการบริหารการเงินการคลังภาครัฐสู่ระบบอิเล็กทรอนิกส์ (GFMIS) และรายงานสรุปผลการใช้จ่ายเงินที่เป็นเอกสาร</li> <li>■ การคำนวณ จะไม่รวมงบประมาณที่ประหยัดได้และไม่ได้นำเงินดังกล่าวไปใช้จ่ายในโครงการอื่นต่อ ทั้งนี้ ต้องรายงานเงินที่ประหยัดได้ (งบประมาณเหลือจ่าย) เพื่อใช้ประกอบการประเมินเงื่อนไข ไม่นับรวมพื้นที่การก่อสร้างจัดรูปที่ดินที่เป็นงบ SP2 ในส่วนของ พ.ร.บ. ทั้งหมด ถ้าได้รับเงินช้ากว่าวันที่ 31 ธันวาคม 2552</li> </ul>		
<p>เป้าประสงค์</p>	<p>สจก-9. ระบบการบริหารงานมีประสิทธิภาพ</p>		
<p>สูตรในการคำนวณ</p>	<p>(ผลการเบิกจ่ายงบประมาณรายจ่ายงบลงทุน ? วงเงินงบประมาณรายจ่ายงบลงทุนที่ได้รับ) x 100</p>		
<p>หน่วยวัด</p>	<p>ร้อยละ</p>		
<p>ความถี่ในการเก็บข้อมูลและรายงาน</p>	<p>รายไตรมาส</p>		
<p>แหล่งข้อมูล/วิธีการเก็บข้อมูล</p>	<p>สำนักงานจัดรูปที่ดินจังหวัดและโครงการปฏิบัติการคั่นคูน้ำจะรายงานสรุปผลการใช้จ่ายเงินที่เป็นเอกสาร มายังสำนักงานจัดรูปที่ดินกลาง โดยฝ่ายแผนงานและประเมินผลเป็นผู้รวบรวมข้อมูล</p>		
<p>ผู้จัดเก็บข้อมูล</p>	<p>ฝ่ายแผนงานและประเมินผล</p>		
<p>ผู้ตั้งเป้าหมาย</p>	<p>ผู้อำนวยการสำนักงานจัดรูปที่ดินกลาง</p>		
<p>ผู้กำกับดูแลตัวชี้วัด(Owner)</p>	<p>ผู้อำนวยการสำนักงานจัดรูปที่ดินกลาง / หัวหน้าฝ่ายแผนงานและประเมินผล/หัวหน้าสำนักงานจัดรูปที่ดินจังหวัด/หัวหน้าโครงการปฏิบัติการคั่นคูน้ำ</p>		
<p><b>ข้อมูลพื้นฐาน</b></p>	<p>ปีงบประมาณ 2550</p>	<p>ปีงบประมาณ 2551</p>	<p>ปีงบประมาณ 2552</p>
<p>ผู้อำนวยการสำนักงานจัดรูปที่ดินกลาง</p>	<p>100</p>	<p>100</p>	<p>100</p>
<p>หัวหน้าฝ่ายแผนงานและประเมินผล/หัวหน้าสำนักงานจัดรูปที่ดินจังหวัด</p>	<p>งบประมาณ 1 ล้านบาท ดังนี้ 1. สจจ. ชัยนาท 529,200 บาท 2. สจจ. อ่างทอง 470,800 บาท</p>	<p>งบประมาณ 1 ล้านบาท ดังนี้ 1. สจจ. ราชบุรี 568,000 บาท 2. สจจ. มหาสารคาม</p>	<p>งบประมาณ 5,226,000 บาท ดังนี้ 1. สจจ. พิจิตร 610,000 บาท 2. สจจ. พิษณุโลก 610,000 บาท</p>

		432,000 บาท			3. สจจ. สกลนคร 644,000 บาท 4. สจจ. อ่างทอง 255,000 บาท 5. สจจ. นครสวรรค์ 628,000 บาท 6. สจจ. เพชรบุรี 610,000 บาท 7. สจจ. นครปฐม 140,000 บาท 8. สจจ. มหาสารคาม 461,000 บาท 9. สจจ. สุรินทร์ 292,000 บาท 10. สจจ. บุรีรัมย์ 864,000 บาท 11. สจจ. อุบลราชธานี 112,000 บาท
<b>เป้าหมาย (ปีงบประมาณ 2553)</b>	<b>ระดับคะแนน 1</b>	<b>ระดับคะแนน 2</b>	<b>ระดับคะแนน 3</b>	<b>ระดับคะแนน 4</b>	<b>ระดับคะแนน 5</b>
ผู้อำนวยการสำนักงานจัดรูปที่ดินกลาง	ร้อยละ 69	ร้อยละ 72	ร้อยละ 75	ร้อยละ 78	ร้อยละ 81
หัวหน้าสำนักงานจัดรูปที่ดินจังหวัด(แยกรายจังหวัด)/หัวหน้าโครงการปฏิบัติการคั้นคูน้ำ(แยกรายคน.)				<b>ชคน.</b> งบลงทุน จำนวน <b>840,981,000</b> บาท ดังนี้ 1.ชคน1 26,900,000 บาท 2.ชคน2 54,356,500 บาท 3.ชคน3 12,000,000 บาท 4.ชคน4 55,664,000 บาท 5.ชคน5 57,733,000 บาท 6.ชคน6 49,500,000 บาท 7.ชคน7 106,752,500 บาท 8.ชคน8 55,396,000 บาท 9.ชคน9 25,935,000 บาท	<b>สจจ.</b> งบลงทุน จำนวน <b>209,577,000</b> บาท ดังนี้ 1. สจจ. 4,495,000 บาท 2. สจจ. อุตรดิตถ์ 46,709,000 บาท 3. สจจ. ราชบุรี 618,000 บาท 4. สจจ. อ่างทอง 618,000 บาท 5. สจจ. นครสวรรค์ 1,964,000 บาท 6. สจจ. สิงห์บุรี 618,000 บาท 7. สจจ. กาญจนบุรี 18,000,000 บาท 8. สจจ. มหาสารคาม 65,003,000 บาท 9. สจจ. ขอนแก่น 54,000,000 บาท



				10.ชคน10 93,835,000 บาท 11.ชคน11 20,000,000 บาท 12.ชคน12 15,000,000 บาท 13.ชคน13 67,000,000 บาท 14.ชคน14 41,700,000 บาท 15.ชคน15 76,000,000 บาท 16.ชคน16 37,500,000 บาท 17.ชคน16 45,709,000 บาท	10. สจจ. บุรีรัมย์ 752,000 บาท 11. สจจ. หนองคาย 16,800,000 บาท
--	--	--	--	----------------------------------------------------------------------------------------------------------------------------------------------------------------------------------------------------------------------------------------------	-------------------------------------------------------------------------

**ตัวชี้วัด สจจ-10.1: ร้อยละของข้าราชการในสังกัดที่ได้รับการพัฒนาตาม IDP**

ความหมายของตัวชี้วัด	<ul style="list-style-type: none"> <li>■ การพัฒนา หมายถึง การอบรมที่กรมชลประทาน/สำนักงานจัดรูปที่ดินกลางเป็นผู้จัด หรือทางสำนักงานจัดรูปที่ดินกลางเป็นผู้ส่งข้าราชการไปอบรม</li> <li>■ นับรวมการพัฒนาด้วยตนเอง</li> </ul>		
เป้าประสงค์	สจจ-10. บุคลากรมีสมรรถนะและขวัญกำลังใจในการทำงาน		
สูตรในการคำนวณ	(จำนวนข้าราชการในสังกัดที่ได้รับการพัฒนาตาม IDP ? จำนวนข้าราชการในสังกัดทั้งหมดที่ติด GAP) x 100		
หน่วยวัด	ร้อยละ		
ความถี่ในการเก็บข้อมูลและรายงาน	รายไตรมาส		
แหล่งข้อมูล/วิธีการเก็บข้อมูล	หน่วยงานที่เกี่ยวข้องของรายงานมายังฝ่ายบริหารทั่วไปเป็นผู้เก็บรวบรวมข้อมูลและสรุป		
ผู้จัดเก็บข้อมูล	ฝ่ายบริหารทั่วไป		
ผู้ตั้งเป้าหมาย	ผู้อำนวยการสำนักงานจัดรูปที่ดินกลาง		
ผู้กำกับดูแลตัวชี้วัด(Owner)	ผู้อำนวยการสำนักงานจัดรูปที่ดินกลาง / หัวหน้าฝ่ายบริหารทั่วไป / หัวหน้าฝ่ายแผนงานและประเมินผล / หัวหน้ากลุ่มวิศวกรรม / หัวหน้ากลุ่มกฎหมายจัดรูปที่ดิน / หัวหน้าฝ่ายกองทุนจัดรูปที่ดิน / หัวหน้าสำนักงานจัดรูปที่ดินจังหวัด		
<b>ข้อมูลพื้นฐาน</b>	ปีงบประมาณ 2550	ปีงบประมาณ 2551	ปีงบประมาณ 2552
ผู้อำนวยการสำนักงานจัดรูปที่ดินกลาง	-	-	74.19
หัวหน้าฝ่ายบริหารทั่วไป	-	-	100 (6คน)
หัวหน้าฝ่ายแผนงานและประเมินผล	-	-	100 (2คน)
หัวหน้ากลุ่มวิศวกรรม	-	-	ไม่มี
หัวหน้ากลุ่มกฎหมายจัดรูปที่ดิน	-	-	100 (6คน)
หัวหน้าฝ่ายกองทุนจัดรูปที่ดิน	-	-	100 (1คน)
หัวหน้าสำนักงานจัดรูปที่ดินจังหวัด (แยกรายจังหวัด)	-	-	
สจจ.ชัยนาท			100 (2คน)
สจจ.อุบลราชธานี			100 (2คน)

สจจ.สกลนคร					0 (0คน)
สจจ.สระบุรี					100 (3คน)
สจจ.อุดรธานี					100 (2คน)
สจจ.หนองคาย					50 (1คน)
สจจ.ลำปาง					66.67(2คน)
สจจ.พิษณุโลก					66.67 (2คน)
สจจ.พิจิตร					50 (2คน)
สจจ.สุรินทร์					100 (1คน)
สจจ.ราชบุรี					100 (3คน)
สจจ.นครศรีธรรมราช					0 (0คน)
สจจ.นครปฐม					100 (1คน)
สจจ.กาญจนบุรี					50 (2คน)
สจจ.อ่างทอง					100 (4คน)
สจจ.ขอนแก่น					100 (4คน)
ฝบ.จก.					100 (6คน)
ฝก.จก.					100 (1คน)
ฝผ.จก.					100 (2คน)
กม.จก.					100 (6คน)
<b>เป้าหมาย (ปีงบประมาณ 2553)</b>	<b>ระดับคะแนน 1</b>	<b>ระดับคะแนน 2</b>	<b>ระดับคะแนน 3</b>	<b>ระดับคะแนน 4</b>	<b>ระดับคะแนน 5</b>
ผู้อำนวยการสำนักงานจัดรูปที่ดินกลาง	40	45	50	55	60 จำนวนที่ติด GAP ทั้งหมด 22 คน
หัวหน้าฝ่ายบริหารทั่วไป					4 ราย
หัวหน้าฝ่ายแผนงานและประเมินผล					2 ราย
หัวหน้ากลุ่มวิศวกรรม					ไม่มี
หัวหน้ากลุ่มกฎหมายจัดรูปที่ดิน					ไม่มี
หัวหน้าฝ่ายกองทุนจัดรูปที่ดิน					3 ราย
หัวหน้าสำนักงานจัดรูปที่ดินจังหวัด (แยกรายจังหวัด) 1. สจจ. ชัยนาท					ไม่มี

2. สจจ. อุบลราชธานี					ไม่มี
3. สจจ. สกลนคร					ไม่มี
4. สจจ. สระบุรี					ไม่มี
5. สจจ. อุตรธานี					1 ราย
6. สจจ. หนองคาย					ไม่มี
7. สจจ. ลำปาง					ไม่มี
8. สจจ. พิษณุโลก					ไม่มี
9. สจจ. พิจิตร					3 ราย
10. สจจ. สุรินทร์					ไม่มี
11. สจจ. ราชบุรี					ไม่มี
12. สจจ. นครศรีธรรมราช					2 ราย
13. สจจ. นครปฐม					ไม่มี
14. สจจ. กาญจนบุรี					2 ราย
15. สจจ. อ่างทอง					4 ราย
16. สจจ. ขอนแก่น					ไม่มี
17. สจจ. สุพรรณบุรี					ไม่มี
18. สจจ. เพชรบุรี					1 ราย
19. สจจ. ลพบุรี					ไม่มี
20. สจจ. นครสวรรค์					ไม่มี
21. สจจ.บุรีรัมย์					ไม่มี
22. สจจ.มหาสารคาม					ไม่มี
23. สจจ.สิงห์บุรี					ไม่มี
24. สจจ.พระนครศรีอยุธยา					ไม่มี

**ตัวชี้วัด สจก-10.2 : ร้อยละของบุคลากรที่พอใจต่อการปฏิบัติงาน**

ความหมายของตัวชี้วัด	<ul style="list-style-type: none"> <li>การพึงพอใจของบุคลากร ต่อการปฏิบัติงาน ด้านกฎหมาย /กองทุน จัดรูปที่ดิน / แผนงานและประเมินผล / วิศวกรรม/บริหาร</li> </ul>				
เป้าประสงค์	สจก-10. บุคลากรมีสมรรถนะและขวัญกำลังใจในการปฏิบัติงาน				
สูตรในการคำนวณ	(ผลรวมคะแนนความพึงพอใจของผู้ตอบแบบสอบถาม ? จำนวนผู้ตอบแบบสอบถามทั้งหมด) X 100				
หน่วยวัด	ร้อยละ				
ความถี่ในการเก็บข้อมูลและรายงาน	รายปี				
แหล่งข้อมูล/วิธีการเก็บข้อมูล	ฝ่ายแผนงานและประเมินผลเป็นผู้เก็บรวบรวมและประเมินผลข้อมูล				
ผู้จัดเก็บข้อมูล	ฝ่ายแผนงานและประเมินผล				
ผู้ตั้งเป้าหมาย	ผู้อำนวยการสำนักงานจัดรูปที่ดินกลาง				
ผู้กำกับดูแลตัวชี้วัด(Owner)	ผู้อำนวยการสำนักงานจัดรูปที่ดินกลาง / หัวหน้าฝ่ายแผนงานและประเมินผล				
<b>ข้อมูลพื้นฐาน</b>	ปีงบประมาณ 2550	ปีงบประมาณ 2551	ปีงบประมาณ 2552		
ผู้อำนวยการสำนักงานจัดรูปที่ดินกลาง / หัวหน้าฝ่ายแผนงานและประเมินผล (ตัวชี้วัดร่วม)	-	-	84.14		
<b>เป้าหมาย (ปีงบประมาณ 2553)</b>	ระดับคะแนน 1	ระดับคะแนน 2	ระดับคะแนน 3	ระดับคะแนน 4	ระดับคะแนน 5
ผู้อำนวยการสำนักงานจัดรูปที่ดินกลาง / หัวหน้าฝ่ายแผนงานและประเมินผล (ตัวชี้วัดร่วม)	65	70	75	80	85

## ตัวชี้วัด สจก-11.1 : คุณภาพเว็บไซต์ของสำนัก/กอง

ความหมายของตัวชี้วัด	<ul style="list-style-type: none"> <li>▪ คุณภาพเว็บไซต์ของสำนัก/กองตามเกณฑ์ที่คณะกรรมการกำหนด</li> <li>▪ ภายใต้วีเบไซต์ของ สจก. มี webpage ของแต่ละสจจ./กลุ่ม/ฝ่าย การปรับปรุงเปลี่ยนแปลงใดๆ ใน webpage สจก.ให้อิสระกับ สจจ./กลุ่ม/ฝ่าย ในการดำเนินการ และ webpage ของ สจจ.ก็ได้เชื่อมโยงกับ website ของจังหวัดนั้นๆ ด้วย</li> </ul>				
เป้าประสงค์	สจก-11. มีระบบฐานข้อมูลและเทคโนโลยีสารสนเทศที่เหมาะสม				
สูตรในการคำนวณ	-				
หน่วยวัด	ระดับ				
ความถี่ในการเก็บข้อมูลและรายงาน	รายปี				
แหล่งข้อมูล/วิธีการเก็บข้อมูล	คณะทำงาน Website สจก. เป็นผู้ติดตามและควบคุม Web page				
ผู้จัดเก็บข้อมูล	คณะทำงาน Website สจก.				
ผู้ตั้งเป้าหมาย	ผู้อำนวยการสำนักงานจัดรูปที่ดินกลาง				
ผู้กำกับดูแลตัวชี้วัด(Owner)	ผู้อำนวยการสำนักงานจัดรูปที่ดินกลาง				
ข้อมูลพื้นฐาน	ปีงบประมาณ 2550	ปีงบประมาณ 2551	ปีงบประมาณ 2552		
ผู้อำนวยการสำนักงานจัดรูปที่ดินกลาง	-	4.31	4.10		
เป้าหมาย (ปีงบประมาณ 2553)	ระดับคะแนน 1	ระดับคะแนน 2	ระดับคะแนน 3	ระดับคะแนน 4	ระดับคะแนน 5
ผู้อำนวยการสำนักงานจัดรูปที่ดินกลาง	1	2	3	4	5

ระดับคะแนน	เกณฑ์การให้คะแนน
1	<ul style="list-style-type: none"> <li>- มี <b>Home page</b> ของสำนัก/กอง และ <b>url</b> ที่ชัดเจนสามารถเข้าถึงได้</li> <li>- มีข้อมูลโครงสร้างและสถานที่สำหรับติดต่อหน่วยงานภายในสังกัด</li> <li>- มีผังเว็บไซต์ (<b>Site Map</b>)</li> </ul>
2 (1+2)	<ul style="list-style-type: none"> <li>- มี <b>Logo</b> หรือสัญลักษณ์ที่ <b>Link</b> สอดคล้องกับเนื้อหา</li> <li>- มีผู้รับผิดชอบ <b>Web page</b> ในแต่ละหน้า</li> <li>- แต่ละหน้ามีปุ่มเชื่อมโยงไปยังหน้าหลัก</li> </ul>
3 (1+2+3)	<ul style="list-style-type: none"> <li>- มีปุ่มเชื่อมโยงไปยังหน่วยงานในระดับสำนัก/กอง/โครงการ ภายใต้สังกัดกรมชลประทาน</li> <li>- มี <b>Web page</b> ของหน่วยงานย่อยภายใต้สำนัก/กอง เช่น โครงการ ส่วน กลุ่ม ฝ่าย</li> <li>- มีข้อมูลรายงานรายละเอียดการดำเนินการและผลงานตามงบประมาณประจำปีของสำนัก /กอง /โครงการ ส่วน กลุ่ม ฝ่าย ที่ปรับปรุงตามรอบที่กำหนด</li> </ul>
4 (1+2+3+4)	<ul style="list-style-type: none"> <li>- มีระบบนับจำนวนผู้เข้าเยี่ยมชม</li> <li>- มีกระดานข่าวเพื่อตั้งกระทู้และแสดงความคิดเห็น</li> <li>- สามารถแสดงผลได้ทั้งภาษาไทยและภาษาอังกฤษอย่างถูกต้องไม่ผิดพลาด</li> </ul>
5 (1+2+3+4+5)	<ul style="list-style-type: none"> <li>- การออกแบบเว็บไซต์เป็นที่น่าสนใจและประทับใจต่อผู้เข้าเยี่ยมชม อาทิเช่น <ul style="list-style-type: none"> <li>○ มีระบบสืบค้นข้อมูลโดยสามารถสืบค้นได้ทั้งหน่วยงานภายใน และภายนอก</li> <li>○ มีการให้บริการ <b>Download</b> โปรแกรมฟรีแวร์ที่สำคัญเช่น <b>Acrobat Reader, Window Media Player, WinZip</b> เป็นต้น</li> <li>○ ความเร็วในการแสดงผลมีความเหมาะสม สามารถเข้าถึงข้อมูลได้รวดเร็ว</li> <li>○ สีและพื้นหลัง เหมาะสมกับหน่วยงานราชการ</li> <li>○ การจัดวางตำแหน่ง <b>Layout</b> มีความเหมาะสม ตัวอักษรอ่านง่าย</li> <li>○ มีข้อมูลนำเสนอที่น่าสนใจและภาพประกอบเว็บไซต์พร้อมรายละเอียดบรรยายประกอบภาพ</li> <li>○ มีการเผยแพร่ข้อมูลในรูปแบบเสียง หรือ วิดีทัศน์</li> </ul> </li> </ul>

**ตัวชี้วัด คุณภาพเว็บไซต์ของกลุ่ม/ฝ่าย/สจจ.**

ความหมายของตัวชี้วัด	<ul style="list-style-type: none"> <li>■ คุณภาพเว็บไซต์ของกลุ่ม/ฝ่าย/สจจ. ตามเกณฑ์ที่คณะกรรมการกำหนด</li> <li>■ ภายใต้ Website ของ สจจ. มี webpage ของแต่ละสจจ./กลุ่ม/ฝ่าย การปรับปรุงเปลี่ยนแปลงใดๆ ใน webpage สจจ.ให้อิสระกับ สจจ./กลุ่ม/ฝ่าย ในการดำเนินการ และ webpage ของ สจจ.ก็ได้เชื่อมโยงกับ website ของ จังหวัดนั้นๆ ด้วย</li> </ul>		
เป้าประสงค์	สจจ-11. มีระบบฐานข้อมูลและเทคโนโลยีสารสนเทศที่เหมาะสม		
สูตรในการคำนวณ			
หน่วยวัด	ระดับ		
ความถี่ในการเก็บข้อมูลและรายงาน	รายปี		
แหล่งข้อมูล/วิธีการเก็บข้อมูล	แต่ละหน่วยงานเก็บรวบรวมข้อมูลของหน่วยงานตนเอง		
ผู้จัดเก็บข้อมูล	หัวหน้าฝ่ายบริหารทั่วไป / หัวหน้ากลุ่มวิศวกรรม / หัวหน้าฝ่ายแผนงานและประเมินผล / หัวหน้ากลุ่มกฎหมายจัดรูปที่ดิน / หัวหน้าฝ่ายกองทุนจัดรูปที่ดิน / หัวหน้าสำนักงานจัดรูปที่ดินจังหวัด		
ผู้ตั้งเป้าหมาย	คณะทำงานเว็บไซต์ เป็นผู้กำหนดเป้าหมาย / ติดตามและประเมินผล		
ผู้กำกับดูแลตัวชี้วัด(Owner)	หัวหน้าฝ่ายบริหารทั่วไป / หัวหน้ากลุ่มวิศวกรรม / หัวหน้าฝ่ายแผนงานและประเมินผล / หัวหน้ากลุ่มกฎหมายจัดรูปที่ดิน / หัวหน้าฝ่ายกองทุนจัดรูปที่ดิน / หัวหน้าสำนักงานจัดรูปที่ดินจังหวัด		
<b>ข้อมูลพื้นฐาน</b>	ปีงบประมาณ 2550	ปีงบประมาณ 2551	ปีงบประมาณ 2552
ผู้อำนวยการสำนักงานจัดรูปที่ดินกลาง / สจจ. / กลุ่ม / ฝ่าย	-	<ol style="list-style-type: none"> <li>1. สจจ. กาญจนบุรี ระดับ 4</li> <li>2. สจจ. ขอนแก่น ระดับ 5</li> <li>3. สจจ. ชัยนาท ระดับ 4</li> <li>4. สจจ. นครปฐม ระดับ 4</li> <li>5. สจจ. นครศรีธรรมราช ระดับ 1</li> <li>6. สจจ. บุรีรัมย์ ระดับ 5</li> <li>7. สจจ. พระนครศรีอยุธยา ระดับ 4</li> <li>8. สจจ. พิจิตร ระดับ 5</li> <li>9. สจจ. พิษณุโลก ระดับ 5</li> </ol>	<ol style="list-style-type: none"> <li>1. สจจ. กาญจนบุรี ระดับ 3.61</li> <li>2. สจจ. ขอนแก่น ระดับ 4.94</li> <li>3. สจจ. ชัยนาท ระดับ 4.01</li> <li>4. สจจ. นครปฐม ระดับ 3.65</li> <li>5. สจจ. นครศรีธรรมราช ระดับ 3.61</li> <li>6. สจจ. บุรีรัมย์ ระดับ 4.60</li> <li>7. สจจ. พระนครศรีอยุธยา ระดับ 3.82</li> <li>8. สจจ. พิจิตร ระดับ 4.68</li> <li>9. สจจ. พิษณุโลก ระดับ 4.10</li> </ol>



		<p>10. สจจ. เพชรบุรี ระดับ 4</p> <p>11. สจจ. นครสวรรค์ ระดับ 4</p> <p>12. สจจ. มหาสารคาม ระดับ 5</p> <p>13. สจจ. ราชบุรี ระดับ 5</p> <p>14. สจจ. ลำปาง ระดับ 5</p> <p>15. สจจ. ลพบุรี ระดับ 5</p> <p>16. สจจ. สระบุรี ระดับ 5</p> <p>17. สจจ. สิงห์บุรี ระดับ 5</p> <p>18. สจจ. สุรินทร์ ระดับ 5</p> <p>19. สจจ. สุพรรณบุรี ระดับ 4</p> <p>20. สจจ. สกลนคร ระดับ 5</p> <p>21. สจจ. อ่างทอง ระดับ 4</p> <p>22. สจจ. หนองคาย ระดับ 5</p> <p>23. สจจ. อุตรดิตถ์ ระดับ 5</p> <p>24. สจจ. อุบลราชธานี ระดับ 5</p> <p>25. กม.จก. ระดับ 4</p> <p>26. ผบ.จก. ระดับ 3</p> <p>27. ผก.จก. ระดับ 4</p> <p>28. ผผ.จก. ระดับ 5</p> <p>29. กว.จก. ระดับ 1</p>	<p>10. สจจ. เพชรบุรี ระดับ 4.10</p> <p>11. สจจ. นครสวรรค์ ระดับ 3.91</p> <p>12. สจจ. มหาสารคาม ระดับ 4.14</p> <p>13. สจจ. ราชบุรี ระดับ 4.19</p> <p>14. สจจ. ลำปาง ระดับ 4.29</p> <p>15. สจจ. ลพบุรี ระดับ 4.48</p> <p>16. สจจ. สระบุรี ระดับ 3.93</p> <p>17. สจจ. สิงห์บุรี ระดับ 4.73</p> <p>18. สจจ. สุรินทร์ ระดับ 4.05</p> <p>19. สจจ. สุพรรณบุรี ระดับ 3.48</p> <p>20. สจจ. สกลนคร ระดับ 3.65</p> <p>21. สจจ. อ่างทอง ระดับ 3.94</p> <p>22. สจจ. หนองคาย ระดับ 3.54</p> <p>23. สจจ. อุตรดิตถ์ ระดับ 3.13</p> <p>24. สจจ. อุบลราชธานี ระดับ 4.86</p> <p>25. กม.จก. ระดับ 3.96</p> <p>26. ผบ.จก. ระดับ 4.32</p> <p>27. ผก.จก. ระดับ 4.10</p> <p>28. ผผ.จก. ระดับ 4.74</p> <p>29. กว.จก. ระดับ 4.13</p>		
<b>เป้าหมาย (ปีงบประมาณ 2553)</b>	<b>ระดับคะแนน 1</b>	<b>ระดับคะแนน 2</b>	<b>ระดับคะแนน 3</b>	<b>ระดับคะแนน 4</b>	<b>ระดับคะแนน 5</b>
ผู้อำนวยการสำนักงานจัดรูปที่ดินกลาง / สจจ. / กลุ่ม / ฝ่าย	1	2	3	4	5

**ตัวชี้วัด สจก-11.2 : การพัฒนาระบบ GIS ด้านการจัดรูปที่ดิน**

ความหมายของตัวชี้วัด	<ul style="list-style-type: none"> <li>ระบบ GIS ครอบคลุมเรื่องรายละเอียดรายแปลงกรรมสิทธิ์ที่ดินในเขตโครงการจัดรูปที่ดินและสำนักงานจัดรูปที่ดินจังหวัดเป็นผู้ดำเนินการในการพัฒนาระบบ GIS ด้านการจัดรูปที่ดิน</li> </ul>				
เป้าประสงค์	สจก-11. มีระบบฐานข้อมูลและเทคโนโลยีสารสนเทศที่เหมาะสม				
สูตรในการคำนวณ	-				
หน่วยวัด	ระดับ				
ความถี่ในการเก็บข้อมูลและรายงาน	รายปี				
แหล่งข้อมูล/วิธีการเก็บข้อมูล	สจจ. สุรินทร์/อุดรธานี/อุบลราชธานี				
ผู้จัดเก็บข้อมูล	สจจ. สุรินทร์/อุดรธานี/อุบลราชธานีโดยแต่ละหน่วยงานเก็บรวบรวมข้อมูลของหน่วยงานตนเอง				
ผู้ตั้งเป้าหมาย	ผู้อำนวยการสำนักงานจัดรูปที่ดินกลาง / หัวหน้าสำนักงานจัดรูปที่ดินจังหวัดสุรินทร์/อุดรธานี/อุบลราชธานี				
ผู้กำกับดูแลตัวชี้วัด(Owner)	ผู้อำนวยการสำนักงานจัดรูปที่ดินกลาง / หัวหน้าสำนักงานจัดรูปที่ดินจังหวัดสุรินทร์/อุดรธานี/อุบลราชธานี				
ข้อมูลพื้นฐาน	ปีงบประมาณ 2550	ปีงบประมาณ 2551	ปีงบประมาณ 2552		
ผู้อำนวยการสำนักงานจัดรูปที่ดินกลาง / หัวหน้าสำนักงานจัดรูปที่ดินจังหวัด	-	-	5 (1 จังหวัด คือ สจจ.บุรีรัมย์)		
เป้าหมาย (ปีงบประมาณ 2553)	ระดับคะแนน 1	ระดับคะแนน 2	ระดับคะแนน 3	ระดับคะแนน 4	ระดับคะแนน 5
ผู้อำนวยการสำนักงานจัดรูปที่ดินกลาง / หัวหน้าสำนักงานจัดรูปที่ดินจังหวัดสุรินทร์/อุดรธานี/อุบลราชธานี	1	2	3	4	5
ระดับคะแนน 1	รวบรวมข้อมูล GIS พื้นฐานของจังหวัด				
ระดับคะแนน 2 (1+2)	ข้อมูลโครงการชลประทานขนาดกลางและขนาดใหญ่				
ระดับคะแนน 3 (1+2+3)	ข้อมูลเขตโครงการจัดรูปที่ดินและรูปผังแปลงที่ดิน				
ระดับคะแนน 4 (1+2+3+4)	ข้อมูลรายละเอียดแปลงกรรมสิทธิ์ที่ดินแยกรายแปลง				
ระดับคะแนน 5 (1+2+3+4+5)	ข้อมูลการจ่ายเงินคืนทุนค่าจัดรูปที่ดินแยกเป็นรายแปลง				

หมายเหตุ : สจจ.อุบลราชธานียังไม่มีเก็บเงินคืนทุนค่าจัดรูปที่ดิน