



รายงานการประเมินผลความพึงพอใจและทัศนคติ
ของเกษตรกรที่เข้าร่วมโครงการจัดรูปที่ดินและจัดระบบน้ำ
เพื่อเกษตรกรรม
ประจำปีงบประมาณ พ.ศ. 2563



สำนักงานจัดรูปที่ดินกลาง
กรมชลประทาน กระทรวงเกษตรและสหกรณ์
กันยายน พ.ศ. 2563



รายงานการประเมินผลความพึงพอใจและทัศนคติ
ของเกษตรกรที่เข้าร่วมโครงการจัดรูปที่ดินและจัดระบบน้ำเพื่อ
เกษตรกรรม
ประจำปีงบประมาณ พ.ศ. 2563

โดย
ส่วนติดตามและประเมินผล สำนักงานจัดรูปที่ดินกลาง
กรมชลประทาน กระทรวงเกษตรและสหกรณ์
กันยายน พ.ศ. 2563

บทคัดย่อ

การสำรวจความพึงพอใจของเกษตรกรที่เข้าร่วมโครงการจัดรูปที่ดินและจัดระบบน้ำเพื่อเกษตรกรรม ที่ดำเนินก่อสร้างแล้วเสร็จในปีงบประมาณ พ.ศ. 2563 ฉบับนี้มีวัตถุประสงค์เพื่อนำข้อมูลและข้อเสนอแนะต่าง ๆ ไปปรับปรุงคุณภาพการให้บริการของสำนักงานจัดรูปที่ดินและจัดระบบน้ำเพื่อเกษตรกรรม ให้ดียิ่งขึ้น และทราบถึงทัศนคติของเกษตรกรที่มีต่อการก่อสร้างทั้งก่อนและหลังงานก่อสร้างโครงการจัดรูปที่ดินและจัดระบบน้ำเพื่อเกษตรกรรม จากเกษตรกรในพื้นที่ จำนวน 2,468 คน เนื้อที่ทั้งหมด 78,060 ไร่ โดยเครื่องมือที่ใช้ในการเก็บรวบรวมข้อมูลคือแบบสำรวจความพึงพอใจของเกษตรกรที่เข้าร่วมโครงการจัดรูปที่ดินและจัดระบบน้ำเพื่อเกษตรกรรม ปีงบประมาณ พ.ศ. 2563 สถิติที่ใช้คือ การหาค่าร้อยละ ค่าเฉลี่ยเลขคณิต และค่าเบี่ยงเบนมาตรฐาน จากโปรแกรมคอมพิวเตอร์สำเร็จรูป ประมวลผลได้ดังนี้

ผลการศึกษาครั้งนี้ พบว่าเกษตรกรส่วนมากที่ตอบแบบสอบถามมีพื้นที่แปลงเกษตรอยู่ช่วงกลางของคูส่งน้ำ จำนวน 1,060 ราย คิดเป็นร้อยละ 42.95 จากพื้นที่ทั้งหมด เป็นเจ้าของพื้นที่ จำนวน 1,778 ราย คิดเป็นร้อยละ 72.04 ผู้ตอบแบบสอบถามส่วนมากเป็นผู้ชายจำนวน 1,300 ราย คิดเป็นร้อยละ 52.67 ผู้ตอบแบบสอบถามส่วนมากอายุ 51 ปีขึ้นไป จำนวน 1,506 ราย คิดเป็นร้อยละ 61.02 การศึกษาสูงสุดส่วนมากอยู่ระดับประถมศึกษา จำนวน 1,730 ราย คิดเป็นร้อยละ 70.10 มีอาชีพหลักเป็น เกษตรกร ทำนา ทำไร่ ทำสวน จำนวน 2,178 ราย คิดเป็นร้อยละ 88.25 มีรายได้เฉลี่ยต่อเดือนส่วนมากอยู่ที่ 3,000 - 7,000 บาท จำนวน 875 ราย คิดเป็นร้อยละ 35.45

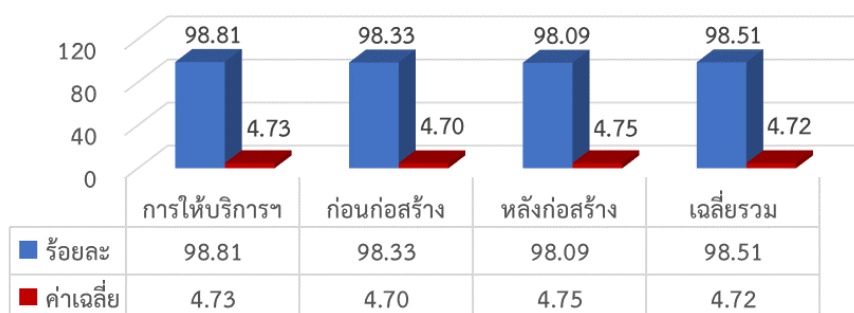
ภาพรวมความพึงพอใจของเกษตรกรที่เข้าร่วมโครงการจัดรูปที่ดินและจัดระบบน้ำเพื่อเกษตรกรรมฯ ประจำปีงบประมาณ พ.ศ. 2563 ในระดับคะแนนความพึงพอใจมากและมากที่สุด คิดเป็นร้อยละ 98.51 ค่าเฉลี่ยเท่ากับ 4.72 และค่าเบี่ยงเบนมาตรฐานเท่ากับ 0.482 อยู่ในเกณฑ์ระดับมากที่สุด โดยแบ่งเป็น 3 ส่วนดังนี้

ส่วนที่ 1 ภาพรวมความพึงพอใจต่อการให้บริการของสำนักงานจัดรูปที่ดินและจัดระบบน้ำเพื่อเกษตรกรรม **สรุปผลได้ว่า** เกษตรกรส่วนมากมีความพึงพอใจในระดับมากและมากที่สุด คิดเป็นร้อยละ 98.81 ค่าเฉลี่ยเท่ากับ 4.73 และค่าเบี่ยงเบนมาตรฐานเท่ากับ 0.472 อยู่ในเกณฑ์ระดับมากที่สุด

ส่วนที่ 2 ภาพรวมทัศนคติต่อการก่อสร้างก่อนดำเนินโครงการจัดรูปที่ดินและจัดระบบน้ำเพื่อเกษตรกรรม **สรุปผลได้ว่า** เกษตรกรส่วนมากมีความพึงพอใจในระดับมากและมากที่สุด คิดเป็นร้อยละ 98.33 ค่าเฉลี่ยเท่ากับ 4.70 และค่าเบี่ยงเบนมาตรฐานเท่ากับ 0.492 อยู่ในเกณฑ์ระดับมากที่สุด

ส่วนที่ 3 ภาพรวมทัศนคติต่อการก่อสร้างหลังมีโครงการจัดรูปที่ดินและจัดระบบน้ำเพื่อเกษตรกรรม **สรุปผลได้ว่า** เกษตรกรส่วนมากมีความพึงพอใจในระดับมากและมากที่สุด คิดเป็นร้อยละ 98.09 ค่าเฉลี่ยเท่ากับ 4.75 และค่าเบี่ยงเบนมาตรฐานเท่ากับ 0.489 อยู่ในเกณฑ์ระดับมากที่สุด

ภาพรวมความพึงพอใจของเกษตรกร
ที่เข้าร่วมโครงการจัดรูปที่ดินและจัดระบบน้ำเพื่อเกษตรกรรม



คำนำ

การจัดทำรายงานผลความพึงพอใจของเกษตรกรที่เข้าร่วมโครงการจัดรูปที่ดินและจัดระบบน้ำเพื่อเกษตรกรกรรม ที่ดำเนินก่อสร้างแล้วเสร็จในปีงบประมาณ พ.ศ. 2563 ฉบับนี้มีวัตถุประสงค์เพื่อนำข้อมูลและข้อเสนอแนะต่าง ๆ ไปปรับปรุงคุณภาพการให้บริการของสำนักงานจัดรูปที่ดินและจัดระบบน้ำเพื่อเกษตรกรกรรมให้ดียิ่งขึ้น และทราบถึงทัศนคติของเกษตรกรที่มีต่อการก่อสร้างทั้งก่อนและหลังงานก่อสร้างโครงการจัดรูปที่ดินและจัดระบบน้ำเพื่อเกษตรกรกรรม จากเกษตรกรในพื้นที่ จำนวน 2,468 คน เนื้อที่ทั้งหมด 78,060 ไร่ ส่วนติดตามและประเมินผล แบ่งการศึกษาออกเป็นขั้นตอน เริ่มตั้งแต่การรวบรวมข้อมูลเบื้องต้น การลงข้อมูล การประมวลผล ตลอดจนถึงบทสรุปและข้อคิดเห็น เพื่อใช้เป็นข้อมูลพื้นฐานในการประกอบการประเมินผลการดำเนินงานกองทุนจัดรูปที่ดินตามเกณฑ์ตัวชี้วัด ด้านความพึงพอใจและทัศนคติของเกษตรกรที่เข้าร่วมโครงการจัดรูปที่ดินและจัดระบบน้ำเพื่อเกษตรกรกรรมให้ดียิ่งขึ้นต่อไป รวมทั้งให้ผู้สนใจสามารถนำข้อมูลไปใช้ประโยชน์ในด้านต่าง ๆ ที่เกี่ยวข้อง

การดำเนินโครงการฯ ในครั้งนี้สำเร็จลุล่วงได้ตามวัตถุประสงค์ เนื่องจากได้รับความร่วมมือเป็นอย่างดีจากเกษตรกรทุกท่านที่เข้าร่วมโครงการในการตอบแบบสอบถาม เจ้าหน้าที่ทุกหน่วยงานที่เกี่ยวข้อง และสำนักงานจัดรูปที่ดินและจัดระบบน้ำเพื่อเกษตรกรกรรมที่ 1-35 ที่รายงานผลการดำเนินงานความพึงพอใจของเกษตรกรมาอย่างส่วนติดตามและประเมินผล สำนักงานจัดรูปที่ดินกลาง จนภารกิจสำเร็จลุล่วงไปด้วยดี คณะผู้จัดทำจึงขอขอบคุณทุกท่านมา ณ โอกาสนี้ด้วย หากรายงานฉบับนี้มีข้อผิดพลาดประการใด คณะผู้จัดทำต้องขออภัยและโปรดแจ้งให้ทราบเพื่อดำเนินการแก้ไขต่อไป

ส่วนติดตามและประเมินผล
สำนักงานจัดรูปที่ดินกลาง
กันยายน 2563

สารบัญ

เรื่อง	หน้า
บทคัดย่อ	ก
คำนำ	ข
สารบัญ	ค
สารบัญตาราง	ง
บทที่ 1 บทนำ	1
หลักการและเหตุผล	2
ขอบเขตการศึกษา	2
บทที่ 2 หลักเกณฑ์ ทฤษฎี และวิธีดำเนินการศึกษา	7
วิธีการเลือกตัวอย่าง	8
สูตรคำนวณ	9
บทที่ 3 ผลการศึกษา	11
ผลการศึกษา	11
ข้อคิดเห็นและข้อเสนอแนะ	29
ภาคผนวก	22
รายละเอียดตัวชี้วัดที่ 2.2 (ความพึงพอใจและทัศนคติของเกษตรกรที่เข้าร่วมโครงการจัดรูปที่ดินและจัดระบบน้ำเพื่อเกษตรกรรม)	23
แบบสำรวจความพึงพอใจฯ ปีงบประมาณ 2563	26

สารบัญตาราง

ตารางที่	หน้า
1. แสดงจำนวนพื้นที่จัดเก็บข้อมูลของโครงการและจำนวนเกษตรกรผู้ตอบแบบสอบถาม	12
2. แสดงข้อมูลทั่วไปของผู้ตอบแบบสอบถาม	12
2. แสดงข้อมูลทั่วไปของผู้ตอบแบบสอบถาม (ต่อ)	13
3. แสดงความพึงพอใจต่อการให้บริการของสำนักงานจัดรูปที่ดินและจัดระบบน้ำเพื่อเกษตรกรรม	14
3.1 กระบวนการหรือขั้นตอนการให้บริการ	15
3.2 ความสะดวกสบาย/สิ่งอำนวยความสะดวก	15
3.3 ระยะเวลาการให้บริการ	16
3.4 การให้บริการของเจ้าหน้าที่	17
3.5 ความครอบคลุมและทั่วถึงของการให้บริการ	17
3.6 ความพึงพอใจด้านอื่นๆ ที่เกี่ยวข้องกับการดำเนินงานของกองทุนจัดรูปที่ดิน	18
4. แสดงทัศนคติต่อการก่อสร้างก่อนดำเนินโครงการจัดรูปที่ดินและจัดระบบน้ำเพื่อเกษตรกรรม	19
5. แสดงทัศนคติต่อการก่อสร้างหลังมีโครงการจัดรูปที่ดินและจัดระบบน้ำเพื่อเกษตรกรรม	20

บทที่ 1

บทนำ

ปีงบประมาณ พ.ศ. 2563 กองทุนจัดรูปที่ดิน (สำนักงานจัดรูปที่ดินกลาง) ได้ร่วมจัดทำบันทึกข้อตกลงและการประเมินผลการดำเนินงานทุนหมุนเวียน ประจำปีงบประมาณ พ.ศ. 2563 ร่วมกับกรมบัญชีกลาง และบริษัทที่ปรึกษา (ทริส) คอร์ปอเรชั่น จำกัด ไร่ 6 ด้าน ดังนี้

ด้านที่ 1 การเงิน

ตัวชี้วัดที่ 1.1 ร้อยละของหนี้ที่สามารถจัดเก็บได้ต่อจำนวนหนี้ที่ครบกำหนดชำระตามสัญญา

ตัวชี้วัดที่ 1.2 ร้อยละของหนี้ที่ผิดนัดชำระที่สามารถจัดเก็บได้ต่อหนี้ที่ผิดนัดชำระทั้งหมด

ด้านที่ 2 การสนองประโยชน์ต่อผู้มีส่วนได้ส่วนเสีย

ตัวชี้วัดที่ 2.1 การพัฒนาฐานข้อมูลสารสนเทศเพื่อการประเมินผลลัพธ์และผลกระทบของทุนหมุนเวียน (ตัวชี้วัดร่วม)

ตัวชี้วัดที่ 2.2 ความพึงพอใจและทัศนคติของเกษตรกรที่เข้าร่วมโครงการจัดรูปที่ดินและจัดระบบน้ำเพื่อเกษตรกรรม

ตัวชี้วัดที่ 2.3 ระดับความสำเร็จของผลลัพธ์ (Output) และผลกระทบ (Impact) จากการดำเนินการก่อสร้างโครงการจัดรูปที่ดินและจัดระบบน้ำเพื่อเกษตรกรรม

ด้านที่ 3 การปฏิบัติการ

ตัวชี้วัดที่ 3.1 ร้อยละค่าเฉลี่ยถ่วงน้ำหนักของความสำเร็จการดำเนินการจัดรูปที่ดินและจัดระบบน้ำเทียบกับแผนงานที่ได้รับอนุมัติ

3.1.1 ร้อยละความสำเร็จของการดำเนินการก่อสร้างการจัดรูปที่ดินและจัดระบบน้ำได้แล้วเสร็จเทียบกับแผนงานที่ได้รับอนุมัติ

3.1.2 ร้อยละความสำเร็จของการดำเนินการสำรวจการจัดรูปที่ดินและจัดระบบน้ำได้แล้วเสร็จเทียบกับแผนงานที่ได้รับอนุมัติ

3.1.3 ร้อยละความสำเร็จของการดำเนินการออกแบบจัดรูปที่ดินและจัดระบบน้ำได้แล้วเสร็จเทียบกับแผนงานที่ได้รับอนุมัติ

ตัวชี้วัดที่ 3.2 ร้อยละความสำเร็จของโครงการเพิ่มประสิทธิภาพการบริหารจัดการน้ำและการผลิตในระดับแปลงเกษตร

ด้านที่ 4 การบริหารจัดการทุนหมุนเวียน

ตัวชี้วัดที่ 4.1 การบริหารความเสี่ยงและควบคุมภายใน

ตัวชี้วัดที่ 4.2 การตรวจสอบภายใน

ตัวชี้วัดที่ 4.3 การบริหารจัดการสารสนเทศและดิจิทัล

ด้านที่ 5 การปฏิบัติงานของคณะกรรมการบริหาร ผู้บริหารทุนหมุนเวียน พนักงาน และ

ลูกจ้าง

ตัวชี้วัดที่ 5.1 บทบาทคณะกรรมการบริหารทุนหมุนเวียน

ตัวชี้วัดที่ 5.2 การบริหารทรัพยากรบุคคล

ด้านที่ 6 การดำเนินงานตามนโยบายรัฐ/กระทรวงการคลัง (ตัวชี้วัดร่วม 2 ตัว)

ตัวชี้วัดที่ 6.1 การใช้จ่ายเงินตามแผนการใช้จ่ายที่ได้รับอนุมัติ

ตัวชี้วัดที่ 6.2 การดำเนินการตามแผนพัฒนาระบบการจ่ายเงิน และการรับเงินของทุน

หมุนเวียนผ่านระบบอิเล็กทรอนิกส์

หลักการและเหตุผล

ภารกิจหลักที่สำคัญประการหนึ่งของสำนักงานจัดรูปที่ดินกลาง กรมชลประทาน คือการขยายพื้นที่จัดรูปที่ดิน โดยดำเนินการจัดทำระบบโครงสร้างพื้นฐานอันจำเป็นสำหรับการทำการเกษตร เพื่อพัฒนาให้เป็นแหล่งผลิตสินค้า สามารถเพิ่มผลผลิต ลดต้นทุนการผลิต และเพิ่มมูลค่าสินค้าเกษตรแล้ว ยังได้ดำเนินการพัฒนาการเกษตรหลังก่อสร้างจัดรูปที่ดินแล้วอย่างต่อเนื่อง โดยมีการฝึกอบรม ทั้งนี้เพื่อพัฒนากระบวนการทางความคิดและเพิ่มทักษะให้แก่เกษตรกรผู้เข้าร่วมโครงการ โดยมีเป้าหมายเพื่อยกระดับรายได้และคุณภาพชีวิตของเกษตรกรให้ดีขึ้นอย่างเป็นรูปธรรมและเพื่อการพัฒนาที่ยั่งยืน

ดังนั้น เพื่อให้การดำเนินการตามแผนงานจัดรูปที่ดิน บรรลุวัตถุประสงค์ตามเป้าหมาย ที่กำหนดสามารถใช้เป็นเครื่องมือในการบริหารโครงการและการติดตามผลความก้าวหน้าของกิจกรรมอย่างต่อเนื่อง ในระหว่างที่โครงการดำเนินอยู่ ทั้งนี้เพื่อเตรียมความพร้อมที่จะทำการแก้ไขให้กับท้องถิ่นที่โครงการเกิดปัญหาหรือไม่เป็นไปตามแผน ผู้บริหารและเจ้าหน้าที่ที่สามารถตัดสินใจได้อย่างมีระบบและมีภาวะวิสัยที่ดี จึงจำเป็นต้องมีระบบติดตามประเมินผลและรายงานผลอย่างต่อเนื่อง

การประเมินผลความพึงพอใจหลังจากการก่อสร้างจัดรูปที่ดินของเกษตรกรที่เข้าร่วมโครงการ เป็นอีกภารกิจหนึ่งที่จะเป็นดัชนีตัวชี้วัดอีกค่าหนึ่งที่จะแสดงให้เห็นถึงความสำเร็จของงานจัดรูปที่ดินและการประเมินผลครั้งนี้จะครอบคลุมถึงปัญหา อุปสรรค ทางด้านสาธารณูปการพื้นฐานทางการเกษตร ตลอดจนการสัญจรเข้าสู่แปลงเพาะปลูกก่อนมีโครงการจัดรูปที่ดิน รวมทั้งการเปลี่ยนแปลงจากสิ่งก่อสร้างจัดรูปที่ดินที่เกษตรกรได้รับ เกิดผลในทางใด ตลอดจนทัศนคติของเกษตรกร

ขอบเขตการศึกษา

มีวัตถุประสงค์เพื่อศึกษาทัศนคติของเกษตรกรที่มีต่อการก่อสร้างงานจัดระบบน้ำก่อนและหลังโครงการฯ และข้อเสนอแนะต่างๆ เพื่อนำมาปรับปรุงคุณภาพการให้บริการให้ดียิ่งขึ้น โดยใช้แบบสัมภาษณ์ทั้งปลายปิดและเปิด ซึ่งแบ่งแบบสอบถามออกเป็น 4 ส่วน ดังต่อไปนี้

ส่วนที่ 1 ข้อมูลการเข้าร่วมโครงการจัดรูปที่ดินและจัดระบบน้ำเพื่อเกษตรกรกรม

ส่วนที่ 2 ข้อมูลทั่วไปของผู้ตอบแบบสอบถาม

ส่วนที่ 3 ความพึงพอใจต่อการให้บริการของสำนักงานจัดรูปที่ดินและจัดระบบน้ำเพื่อ

เกษตรกรกรม

ส่วนที่ 4 ทัศนคติต่อการก่อสร้างก่อนและหลังมีโครงการจัดรูปที่ดินและจัดระบบน้ำเพื่อ

เกษตรกรกรม

การสำรวจความพึงพอใจของเกษตรกรในครั้งนี้ สำนักงานจัดรูปที่ดินกลาง ได้จัดทำแผนโครงการจัดรูปที่ดินและจัดระบบน้ำเพื่อเกษตรกรตามตัวชี้วัดที่ 2.1 ความพึงพอใจและทัศนคติของเกษตรกรที่เข้าร่วมโครงการจัดรูปที่ดินและจัดระบบน้ำเพื่อเกษตรกร จำนวน 75 โครงการ ดังนี้

1. สำนักงานจัดรูปที่ดินและจัดระบบน้ำเพื่อเกษตรกรที่ 1

โครงการที่ 1 งานจัดระบบน้ำโครงการอ่างเก็บน้ำแม่หลวงหลวง ระยะที่ 2

โครงการที่ 2 งานจัดระบบน้ำโครงการอ่างเก็บน้ำโป่งจ้อ (ส่วนที่ 2 ระยะที่ 1)

2. สำนักงานจัดรูปที่ดินและจัดระบบน้ำเพื่อเกษตรกรรมที่ 2

โครงการที่ 3 งานจัดระบบน้ำโครงการอ่างเก็บน้ำน้ำจุน (ฝั่งขวา)

โครงการที่ 4 งานจัดระบบน้ำโครงการส่งน้ำและบำรุงรักษาแม่วังฝั่งซ้าย (แม่ปุง) ระยะที่ 2

โครงการที่ 5 งานจัดระบบน้ำโครงการฝายแม่แก้ว ระยะที่ 4

3. สำนักงานจัดรูปที่ดินและจัดระบบน้ำเพื่อเกษตรกรรมที่ 4

โครงการที่ 6 งานปรับปรุงจัดระบบน้ำฝายคลองตรอน ส่วนที่ 4

4. สำนักงานจัดรูปที่ดินและจัดระบบน้ำเพื่อเกษตรกรรมที่ 5

โครงการที่ 7 งานจัดรูปที่ดินโครงการส่งน้ำและบำรุงรักษามโนรมย์ ส่วนที่ 6

5. สำนักงานจัดรูปที่ดินและจัดระบบน้ำเพื่อเกษตรกรรมที่ 6

โครงการที่ 8 งานปรับปรุงจัดรูปที่ดินโครงการส่งน้ำและบำรุงรักษาตงเศรษฐี

6. สำนักงานจัดรูปที่ดินและจัดระบบน้ำเพื่อเกษตรกรรมที่ 7

โครงการที่ 9 งานจัดระบบน้ำโครงการแม่ท่าแพ ระยะที่ 7

โครงการที่ 10 งานจัดระบบน้ำโครงการอ่างเก็บน้ำแม่สอง สาย LMC ระยะที่ 5

โครงการที่ 11 งานจัดระบบน้ำโครงการอ่างเก็บน้ำแม่คำปอง ระยะที่ 1

7. สำนักงานจัดรูปที่ดินและจัดระบบน้ำเพื่อเกษตรกรรมที่ 8

โครงการที่ 12 งานจัดระบบน้ำโครงการฝายท่ากระดานฝั่งซ้าย ระยะที่ 2

โครงการที่ 13 งานจัดระบบน้ำโครงการฝายท่ากระดานฝั่งซ้าย ระยะที่ 3

โครงการที่ 14 งานจัดระบบน้ำโครงการส่งน้ำและบำรุงรักษาวังยาง-หนองขวัญ (คลองขวัญ)

ระยะที่ 1

โครงการที่ 15 งานซ่อมแซมงานจัดระบบน้ำโครงการฝายแม่จะเรา

8. สำนักงานจัดรูปที่ดินและจัดระบบน้ำเพื่อเกษตรกรรมที่ 9

โครงการที่ 16 งานจัดระบบน้ำโครงการส่งน้ำและบำรุงรักษาภูมิภาปี สถานีสูบน้ำ P5 ระยะที่ 1

โครงการที่ 17 งานจัดระบบน้ำโครงการส่งน้ำและบำรุงรักษาภูมิภาปี สถานีสูบน้ำ P6A ระยะที่ 3

โครงการที่ 18 งานจัดระบบน้ำโครงการส่งน้ำและบำรุงรักษาภูมิภาปี สถานีสูบน้ำ P7 ระยะที่ 2

โครงการที่ 19 งานจัดระบบน้ำสถานีสูบน้ำบ้านหนองทุ่ม ระยะที่ 3

9. สำนักงานจัดรูปที่ดินและจัดระบบน้ำเพื่อเกษตรกรรมที่ 10

โครงการที่ 20 งานจัดรูปที่ดินโครงการส่งน้ำและบำรุงรักษาห้วยโมง

โครงการที่ 21 งานปรับปรุงจัดรูปที่ดินโครงการอ่างเก็บน้ำห้วยบังพวน สาย 005,011,013,017

RMC

10. สำนักงานจัดรูปที่ดินและจัดระบบน้ำเพื่อเกษตรกรรมที่ 11

โครงการที่ 22 งานปรับปรุงจัดรูปที่ดินโครงการส่งน้ำและบำรุงรักษาน้ำอูน (คูส่งน้ำสาย 15

คลอง L-1L-2L)

11. สำนักงานจัดรูปที่ดินและจัดระบบน้ำเพื่อเกษตรกรรมที่ 12

โครงการที่ 23 งานปรับปรุงจัดรูปที่ดินโครงการส่งน้ำและบำรุงรักษาหนองหวาย (คลอง 2L-RMC)

ระยะที่ 3

โครงการที่ 24 งานปรับปรุงจัดระบบน้ำโครงการส่งน้ำและบำรุงรักษาหนองหวาย (คลอง 6R-LMC และ LMC)

12. สำนักงานจัดรูปที่ดินและจัดระบบน้ำเพื่อเกษตรกรรมที่ 13

โครงการที่ 25 งานปรับปรุงจัดระบบน้ำโครงการส่งน้ำและบำรุงรักษาลำปาว ระยะที่ 1

13. สำนักงานจัดรูปที่ดินและจัดระบบน้ำเพื่อเกษตรกรรมที่ 15

โครงการที่ 26 งานจัดระบบน้ำโครงการเขื่อนยโสธร P5 ระยะที่ 6

โครงการที่ 27 งานจัดระบบน้ำโครงการเขื่อนลำเซบก ระยะที่ 1

โครงการที่ 28 งานปรับปรุงจัดระบบน้ำโครงการโดมน้อย ระยะที่ 1

14. สำนักงานจัดรูปที่ดินและจัดระบบน้ำเพื่อเกษตรกรรมที่ 16

โครงการที่ 29 งานจัดระบบน้ำโครงการอ่างเก็บน้ำห้วยตึกชู ระยะที่ 3

โครงการที่ 30 งานปรับปรุงจัดระบบน้ำโครงการอ่างเก็บน้ำห้วยตามาย ระยะที่ 3

15. สำนักงานจัดรูปที่ดินและจัดระบบน้ำเพื่อเกษตรกรรมที่ 17

โครงการที่ 31 งานปรับปรุงจัดรูปที่ดินโครงการอ่างเก็บน้ำห้วยสวาย ระยะที่ 1

โครงการที่ 32 งานจัดระบบน้ำโครงการส่งน้ำและบำรุงรักษาทุ่งสัมฤทธิ์ (คลอง 2L-MC) ระยะที่ 4

โครงการที่ 33 งานจัดระบบน้ำโครงการส่งน้ำและบำรุงรักษาทุ่งสัมฤทธิ์ (คลอง 4L-MC) ระยะที่ 5

โครงการที่ 34 งานปรับปรุงจัดระบบน้ำโครงการอ่างเก็บน้ำลำนางรอง ระยะที่ 2

16. สำนักงานจัดรูปที่ดินและจัดระบบน้ำเพื่อเกษตรกรรมที่ 18

โครงการที่ 35 งานจัดระบบน้ำโครงการส่งน้ำและบำรุงรักษาคลองสี่ียด ระยะที่ 8

โครงการที่ 36 งานจัดระบบน้ำโครงการห้วยโสมง ระยะที่ 4

17. สำนักงานจัดรูปที่ดินและจัดระบบน้ำเพื่อเกษตรกรรมที่ 19

โครงการที่ 37 งานจัดระบบน้ำโครงการส่งน้ำและบำรุงรักษาประแสร์ ระยะที่ 6

โครงการที่ 38 งานจัดระบบน้ำโครงการส่งน้ำและบำรุงรักษาประแสร์ ระยะที่ 7

18. สำนักงานจัดรูปที่ดินและจัดระบบน้ำเพื่อเกษตรกรรมที่ 21

โครงการที่ 39 งานปรับปรุงจัดรูปที่ดินโครงการส่งน้ำและบำรุงรักษาเจ้าเจ็ด-บางยี่หน

19. สำนักงานจัดรูปที่ดินและจัดระบบน้ำเพื่อเกษตรกรรมที่ 23

โครงการที่ 40 งานจัดระบบน้ำโครงการชลประทานชัยนาท ระยะที่ 1

20. สำนักงานจัดรูปที่ดินและจัดระบบน้ำเพื่อเกษตรกรรมที่ 24

โครงการที่ 41 งานปรับปรุงจัดรูปที่ดินโครงการส่งน้ำและบำรุงรักษาชั้นสูตร สาย 4 (1L-1R) และ สาย 6 (1L-1R)

21. สำนักงานจัดรูปที่ดินและจัดระบบน้ำเพื่อเกษตรกรรมที่ 25

โครงการที่ 42 งานปรับปรุงจัดรูปที่ดินโครงการส่งน้ำและบำรุงรักษาชั้นสูตร (คลอง 1R-3L-1R) ระยะที่ 2

22. สำนักงานจัดรูปที่ดินและจัดระบบน้ำเพื่อเกษตรกรรมที่ 26

โครงการที่ 43 งานปรับปรุงจัดรูปที่ดินโครงการส่งน้ำและบำรุงรักษาสองพี่น้อง (บ้านยาง)

โครงการที่ 44 งานปรับปรุงจัดรูปที่ดินโครงการส่งน้ำและบำรุงรักษาสองพี่น้อง (บ้านยางไทย)

โครงการที่ 45 งานปรับปรุงจัดรูปที่ดินโครงการส่งน้ำและบำรุงรักษาสองพี่น้อง (บ้านยางดอนไฮ)
โครงการที่ 46 งานปรับปรุงจัดรูปที่ดินโครงการส่งน้ำและบำรุงรักษาสามชุก (บ้านสระ)

23. สำนักงานจัดรูปที่ดินและจัดระบบน้ำเพื่อเกษตรกรรมที่ 27

โครงการที่ 47 งานปรับปรุงจัดรูปที่ดินโครงการส่งน้ำและบำรุงรักษาท่ามะกา ระยะที่ 1
โครงการที่ 48 งานปรับปรุงจัดรูปที่ดินโครงการส่งน้ำและบำรุงรักษาพนมทวน ระยะที่ 1
โครงการที่ 49 งานปรับปรุงจัดรูปที่ดินโครงการส่งน้ำและบำรุงรักษากำแพงแสน (ส่วนที่ 2)

ระยะ 2

โครงการที่ 50 งานจัดระบบน้ำโครงการส่งน้ำและบำรุงรักษากำแพงแสน (คลอง 1ซ้าย - 5ซ้าย)

ระยะที่ 2

โครงการที่ 51 งานจัดระบบน้ำโครงการส่งน้ำและบำรุงรักษาพนมทวน (คลอง 1ซ้าย) ระยะที่ 1

โครงการที่ 52 งานปรับปรุงจัดระบบน้ำโครงการส่งน้ำและบำรุงรักษาพนมทวน (คลอง 1ซ้าย - 2ซ้าย) ส่วนที่ 2

24. สำนักงานจัดรูปที่ดินและจัดระบบน้ำเพื่อเกษตรกรรมที่ 29

โครงการที่ 53 งานปรับปรุงจัดรูปที่ดินโครงการส่งน้ำและบำรุงรักษาราชบุรีฝั่งขวา คูส่งน้ำ
สาย 13 (1R-21L-1R)

โครงการที่ 54 งานปรับปรุงจัดรูปที่ดินโครงการส่งน้ำและบำรุงรักษาราชบุรีฝั่งขวา คูส่งน้ำ
สาย 1 (1R-21L-1R)

โครงการที่ 55 งานปรับปรุงจัดรูปที่ดินโครงการส่งน้ำและบำรุงรักษาราชบุรีฝั่งขวา คูส่งน้ำ
สาย 1 (21L-1R) และ สาย 3 (21L-1R)

โครงการที่ 56 งานปรับปรุงจัดรูปที่ดินโครงการส่งน้ำและบำรุงรักษาราชบุรีฝั่งขวา คูส่งน้ำ
สาย 1,2,3,4,5, และ 6(3L-22L-1R)

โครงการที่ 57 งานปรับปรุงจัดระบบน้ำโครงการส่งน้ำและบำรุงรักษาเพชรบุรี โซนส่งน้ำ 5

25. สำนักงานจัดรูปที่ดินและจัดระบบน้ำเพื่อเกษตรกรรมที่ 30

โครงการที่ 58 งานปรับปรุงจัดระบบน้ำโครงการส่งน้ำและบำรุงรักษาปราณบุรี ระยะที่ 4

โครงการที่ 59 งานปรับปรุงจัดระบบน้ำโครงการส่งน้ำและบำรุงรักษาปราณบุรี ระยะที่ 5

26. สำนักงานจัดรูปที่ดินและจัดระบบน้ำเพื่อเกษตรกรรมที่ 31

โครงการที่ 60 งานจัดระบบน้ำโครงการส่งน้ำและบำรุงรักษากลุ่มน้ำปากพนังตอนบน (อ่างเก็บน้ำ
ห้วยน้ำใส) ระยะที่ 2

โครงการที่ 61 งานปรับปรุงจัดระบบน้ำโครงการส่งน้ำและบำรุงรักษาปากพนังตอนบน ส่วนที่ 1

27. สำนักงานจัดรูปที่ดินและจัดระบบน้ำเพื่อเกษตรกรรมที่ 32

โครงการที่ 62 งานจัดระบบน้ำโครงการฝายคลองไชยา ระยะที่ 1

โครงการที่ 63 งานปรับปรุงจัดระบบน้ำโครงการฝายคลองไชยา ระยะที่ 3

โครงการที่ 64 งานปรับปรุงจัดระบบน้ำโครงการฝายคลองปกาสัย ระยะที่ 3

โครงการที่ 65 งานปรับปรุงจัดระบบน้ำโครงการอ่างเก็บน้ำบางก่าปรัด ระยะที่ 2

28. สำนักงานจัดรูปที่ดินและจัดระบบน้ำเพื่อเกษตรกรรมที่ 33

โครงการที่ 66 งานจัดระบบน้ำโครงการส่งน้ำและบำรุงรักษาระโนด-กระแสดิน ระยะที่ 7

โครงการที่ 67 งานจัดระบบน้ำโครงการปลักปลิง ระยะที่ 2

โครงการที่ 68 งานจัดระบบน้ำโครงการฝายบ้านพร้าว ระยะที่ 4

29. สำนักงานจัดรูปที่ดินและจัดระบบน้ำเพื่อเกษตรกรรมที่ 34

โครงการที่ 69 งานจัดระบบน้ำโครงการฝายคลองนางน้อย คลอง RMC ระยะที่ 2

30. สำนักงานจัดรูปที่ดินและจัดระบบน้ำเพื่อเกษตรกรรมที่ 35

โครงการที่ 70 งานจัดระบบน้ำโครงการส่งน้ำและบำรุงรักษาปัตตานี (ตำบลควนโนรี) ระยะที่ 3

โครงการที่ 71 งานจัดระบบน้ำโครงการส่งน้ำและบำรุงรักษาปัตตานี (ตำบลบางโกระ) ระยะที่ 1

โครงการที่ 72 งานจัดระบบน้ำโครงการส่งน้ำและบำรุงรักษาปัตตานี (ตำบลสาคอใต้) ระยะที่ 1

โครงการที่ 73 งานจัดระบบน้ำโครงการส่งน้ำและบำรุงรักษาปัตตานี (ตำบลปะกาฮะรัง)

ระยะที่ 1

โครงการที่ 74 งานจัดระบบน้ำโครงการส่งน้ำและบำรุงรักษาปัตตานี (ตำบลป่าไร่) ระยะที่ 2

โครงการที่ 75 งานปรับปรุงจัดระบบน้ำโครงการส่งน้ำและบำรุงรักษาปัตตานี (คลองRMC

ตำบลลูโบะยิโร) ระยะที่ 1

ระยะเวลาดำเนินงาน

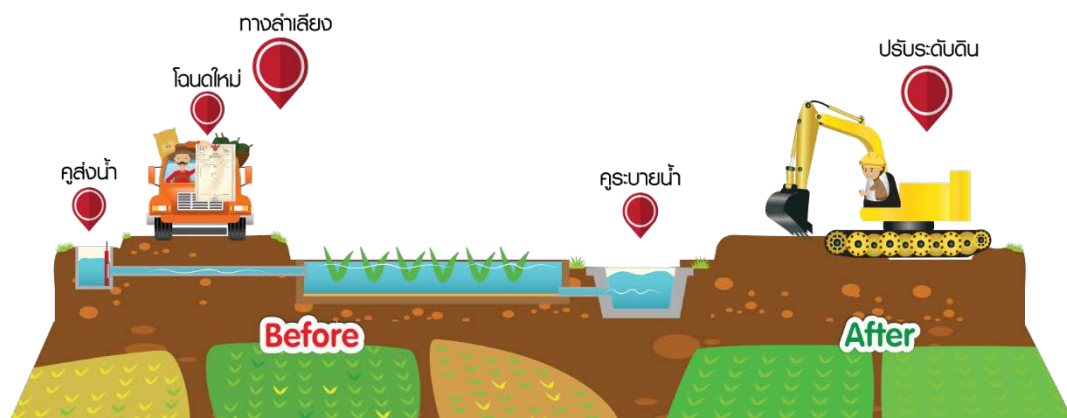
ระยะเวลาดำเนินงานระหว่างเดือนมีนาคม – กันยายน 2563

คณะผู้จัดทำและประสานงานโครงการฯ

1. ผู้อำนวยการสำนักงานจัดรูปที่ดินและจัดระบบน้ำเพื่อเกษตรกรรมที่ 1 – 35
2. นางเน่งน้อย อุกษณอม ผู้อำนวยการส่วนติดตามและประเมินผล
3. นายยุทธประวีร์ ชัตติวงค์ นักวิเคราะห์นโยบายและแผนชำนาญการพิเศษ
4. นางสาวจิรวนิต ส่งรัมย์ นักวิเคราะห์นโยบายและแผน

สถานที่ติดต่อรายละเอียด

สอบถามรายละเอียดเพิ่มเติมได้ที่ ส่วนติดตามและประเมินผล สำนักงานจัดรูปที่ดินกลาง กรมชลประทาน ถนนสามเสน แขวงถนนนครไชยศรี เขตดุสิต กรุงเทพมหานคร 10300 โทรศัพท์ 0 2669 3553 โทรสาร 0 2669 1636



บทที่ 2

หลักเกณฑ์ ทฤษฎี และวิธีดำเนินการศึกษา

ความพึงพอใจของเกษตรกรที่เข้าร่วมโครงการจัดรูปที่ดิน พิจารณาจากความพึงพอใจเกษตรกรที่เข้าร่วมโครงการจัดรูปที่ดินและจัดระบบน้ำเพื่อเกษตรกรรม ในปีงบประมาณ พ.ศ. 2563

ประชากรที่ศึกษา คือ กลุ่มเกษตรกรที่เข้าร่วมโครงการงานก่อสร้างจัดรูปที่ดินและจัดระบบน้ำเพื่อเกษตรกรรม ซึ่งได้ระบุในแผนงานโครงการจัดรูปที่ดินและจัดระบบน้ำเพื่อเกษตรกรรม ประจำปีงบประมาณ พ.ศ. 2563 ที่ได้รับอนุมัติแล้ว (จำนวนเกษตรกร 2,468 ราย) โดยที่

1. การสำรวจความพึงพอใจของผู้ใช้บริการครอบคลุมทุกกลุ่ม โดยกำหนดให้วิธีการวิเคราะห์สถิติเชิงพรรณนา เช่น ค่าสถิติความถี่ (Frequency) ค่าร้อยละ (Percentage) ค่าคะแนนเฉลี่ย (Mean) เป็นต้น เพื่อสรุปลักษณะตัวอย่าง และสามารถใช้เป็นตัวแทนของข้อมูลได้ และจำนวนต้องเป็นไปตามหลักการทางสถิติอย่างน้อยต้องเป็นตามหลักการ Yamane การกำหนดกลุ่มตัวอย่างต้องครอบคลุมทุกกลุ่มผู้ใช้บริการ การสุ่มตัวอย่างต้องกำหนดวิธีการที่ชัดเจน เช่น การสุ่มอย่างเป็นระบบ (Systematic Sampling) หรือการสุ่มตัวอย่างใช้การสุ่มตามสัดส่วน (Proportional random sampling) เป็นต้น รวมทั้งต้องมีการวิเคราะห์ข้อมูลเชิงคุณภาพจากคำถามปลายเปิด จำแนกตามประเด็นต่างๆ เช่น ความคิดเห็นและข้อเสนอแนะเกี่ยวกับความต้องการของผู้ใช้บริการ เป็นต้น

2. ใช้แบบสอบถามรวมทั้งการสัมภาษณ์เป็นเครื่องมือในการเก็บข้อมูล โดยกำหนดความพึงพอใจตาม Likert Scale ออกเป็น 5 ระดับ ซึ่งของแต่ละระดับมีเกณฑ์การให้คะแนนและเกณฑ์การแปลผลเป็นดังต่อไปนี้

เกณฑ์การให้คะแนน		เกณฑ์การแปลผล		ค่าเกณฑ์วัด (ร้อยละ)
ระดับที่ 1	พึงพอใจน้อยที่สุด	1.00 – 1.80	พึงพอใจน้อยที่สุด	65
ระดับที่ 2	พึงพอใจน้อย	1.81 – 2.60	พึงพอใจน้อย	70
ระดับที่ 3	พึงพอใจปานกลาง	2.61 – 3.40	พึงพอใจปานกลาง	75
ระดับที่ 4	พึงพอใจมาก	3.41 – 4.20	พึงพอใจมาก	80
ระดับที่ 5	พึงพอใจมากที่สุด	4.21 – 5.00	พึงพอใจมากที่สุด	85

การปรับค่าเกณฑ์วัด $-/+5$

3. แบบสอบถามการสำรวจความพึงพอใจของผู้มีส่วนได้ส่วนเสีย ก่อนการดำเนินการสำรวจต้องได้รับการพิจารณา ร่วมกับกรมบัญชีกลางและบริษัทที่ปรึกษา (ทริส) ภายในไตรมาสที่ 2 ของปีงบประมาณ 2563 ทั้งนี้ ในแบบสอบถามควรมีข้อมูลของผู้ตอบแบบสอบถามที่สามารถสุ่มตัวอย่างผลการสำรวจได้ เช่น e-mail หรือหมายเลขโทรศัพท์ เป็นต้น (ถ้ามี)

4. การสำรวจครอบคลุมใน 6 ประเด็น ได้แก่

- 1) การให้บริการของเจ้าหน้าที่
- 2) กระบวนการหรือขั้นตอนการให้บริการ
- 3) ระยะเวลาการให้บริการ
- 4) ความสะดวกสบายสิ่งอำนวยความสะดวก
- 5) ความครอบคลุมและทั่วถึงของการให้บริการ
- 6) ความพึงพอใจด้านอื่น ๆ ที่เกี่ยวข้องกับการดำเนินงานของเงินทุนฯ เป็นต้น

5. แนวทางการสำรวจแบบสอบถามและรูปแบบการประมวลผลต้องได้รับการหารือและพิจารณา ร่วมกับกรมบัญชีกลางและที่ปรึกษา ก่อนดำเนินการสำรวจโดยให้จัดส่งกรมบัญชีกลางและบริษัทที่ปรึกษา ภายในไตรมาสที่ 2 ของปีงบประมาณ พ.ศ. 2563

6. การรายงานผลการดำเนินงาน ณ สิ้นปีงบประมาณ ให้ส่งสำเนาสรุปรายงานผลการวิเคราะห์ การสำรวจฯ พร้อมแบบสอบถามที่ได้จากการสำรวจความพึงพอใจให้กับกรมบัญชีกลางและบริษัทที่ปรึกษา

การศึกษาครั้งนี้ มีความมุ่งหมายต้องการที่จะทราบถึงระดับความพึงพอใจต่อการให้บริการของ สำนักงานจัดรูปที่ดินและจัดระบบน้ำเพื่อเกษตรกรรม ระดับทัศนคติต่อการก่อสร้างก่อนดำเนินโครงการจัดรูปที่ดินและจัดระบบน้ำเพื่อเกษตรกรรม และระดับทัศนคติต่อการก่อสร้างหลังมีโครงการจัดรูปที่ดินและจัดระบบน้ำเพื่อเกษตรกรรม ซึ่งมีวิธีดำเนินการศึกษา ดังนี้

- 1) ประชากร
- 2) กลุ่มตัวอย่าง
- 3) เครื่องมือที่ใช้ในการศึกษา
- 4) การวิเคราะห์ข้อมูล

ประชากร (เกษตรกรในเขตโครงการ)

เกษตรกรที่ใช้ในการศึกษาครั้งนี้ คือ เกษตรกรผู้เข้าร่วมโครงการจัดรูปที่ดินและจัดระบบน้ำเพื่อเกษตรกรรมที่ 1-35 จำนวน 2,468 ราย ในพื้นที่ 78,060 ไร่

วิธีการเลือกตัวอย่าง

การเลือกตัวอย่างแบบมีระบบ (Systematic Sampling) เป็นการเลือกตัวอย่างที่ค่อนข้างง่าย โดยมีเกณฑ์ในการเลือกดังนี้

1. ให้หมายเลขแก่ประชากรในแต่ละหน่วย คือหมายเลข 1 ถึง N
2. เลือกหน่วยเริ่มต้น หรือหน่วยแรกของตัวอย่าง วิธีการเลือกจะกล่าวถึงในข้อ ก. และ ข.
3. ให้เลือกหน่วยถัดไปที่ห่างจากหน่วยที่เพิ่งถูกเลือกเป็นช่วงเท่าๆ กัน นั่นคือ หน่วยที่ 1 จะห่างจากหน่วยที่ $i - 1$ และหน่วยที่ $i + 1$ เท่าๆกันจนได้ครบตามขนาดตัวอย่างที่กำหนดให้ เมื่อขนาดของประชากรเป็น N และขนาดตัวอย่าง = n

กลุ่มตัวอย่าง

กลุ่มตัวอย่าง คือ กลุ่มประชากรที่ได้จากการสุ่มตัวอย่าง ที่ใช้การสุ่มตัวอย่างแบบมีระบบ (Systematic random sampling)

เครื่องมือที่ใช้ในการศึกษา

แบบสอบถาม (Questionnaires) เป็นเครื่องมือที่ใช้ในการเก็บรวบรวมข้อมูล ซึ่งสร้างขึ้นตามวัตถุประสงค์ของการศึกษาที่กำหนด แบ่งออกเป็น 2 ส่วน คือ

1. แบบสอบถามปลายปิด (Cozened questionnaire) คือแบบสอบถามที่กำหนดคำถาม และมีคำตอบให้ผู้เลือกตอบวิธีนี้เป็นที่ยอมรับ คือทำให้ได้ข้อมูลที่เป็นจริงในเรื่อง ซึ่งผู้ตอบไม่อาจบอกได้ด้วยวิธีอื่นให้ทันต่อการศึกษาในเวลาอันสั้น ประหยัดค่าใช้จ่าย ไม่จำเป็นต้องอาศัยความชำนาญในการเก็บข้อมูล นอกจากสร้างแบบสอบถาม และสามารถนำข้อมูลมาวิเคราะห์ทางสถิติได้ง่าย

2. แบบสอบถามปลายเปิด (Open ended Questionnaire) คือแบบสอบถามที่กำหนดคำถามที่กำหนดคำถามและไม่มีคำตอบให้ผู้ตอบแบบเลือกตอบ เปิดโอกาสให้ผู้ตอบเลือกตอบเองตามต้องการ คำตอบที่ได้รับจะมีความแตกต่างกัน

แบบสอบถาม แบ่งเป็น 4 ส่วนดังนี้

ส่วนที่ 1 ข้อมูลการเข้าร่วมโครงการจัดรูปที่ดินและจัดระบบน้ำเพื่อเกษตรกรรม

ส่วนที่ 2 ข้อมูลทั่วไปของผู้ตอบแบบสอบถาม

ส่วนที่ 3 ความพึงพอใจต่อการให้บริการของสำนักงานจัดรูปที่ดินจังหวัด/โครงการจัดระบบน้ำเพื่อเกษตรกรรม

ส่วนที่ 4 ทศนคติต่อการก่อสร้างก่อนและหลังดำเนินโครงการจัดรูปที่ดินและจัดระบบน้ำเพื่อเกษตรกรรม

“ความพึงพอใจ” หมายถึง ระดับความรู้สึกพึงพอใจต่อการให้บริการในประเด็นต่าง ๆ

ระดับ 5 หมายถึง พึงพอใจต่อการให้บริการในประเด็นนี้มากที่สุด โดยไม่ต้องแก้ไขปรับปรุง

ระดับ 4 หมายถึง พึงพอใจต่อการให้บริการในประเด็นนี้มากแต่ยังไม่สมบูรณ์นัก

ระดับ 3 หมายถึง พึงพอใจต่อการให้บริการในประเด็นนี้ปานกลาง

ระดับ 2 หมายถึง พึงพอใจต่อการให้บริการในประเด็นนี้น้อย

ระดับ 1 หมายถึง พึงพอใจต่อการให้บริการในประเด็นนี้น้อยที่สุด ใกล้กับความไม่พึงพอใจ

“ทัศนคติ” หมายถึง ระดับ ความคิดเห็น มุมมอง ความรู้สึก ต่อการให้บริการในประเด็นต่าง ๆ

ระดับ 5 หมายถึง มีความคิดเห็น มุมมอง รู้สึก เห็นด้วยอย่างยิ่ง

ระดับ 4 หมายถึง มีความคิดเห็น มุมมอง รู้สึก เห็นด้วย

ระดับ 3 หมายถึง มีความคิดเห็น มุมมอง รู้สึก เฉยๆ

ระดับ 2 หมายถึง มีความคิดเห็น มุมมอง รู้สึก ไม่เห็นด้วย

ระดับ 1 หมายถึง มีความคิดเห็น มุมมอง รู้สึก ไม่เห็นด้วยอย่างยิ่ง

การวิเคราะห์ข้อมูล

หลังจากที่ได้ทำการเก็บรวบรวมข้อมูลมาแล้ว จึงนำข้อมูลมาจัดทำตามขั้นตอน ดังนี้

1. การบรรณาธิการข้อมูลด้วยมือ (Manual data editing) เป็นการทำการตรวจสอบความครบถ้วนสมบูรณ์และความถูกต้องของแบบสอบถามด้วยมือ

2. การลงรหัส (Coding) เป็นการกำหนดรหัสของข้อมูลที่เก็บรวบรวมมาได้ให้เป็นตัวเลขที่สามารถนำไปคำนวณได้

3. การแปลงผันข้อมูล (Data Conversion) เป็นการเปลี่ยนแปลงบางอย่างเกี่ยวกับข้อมูล เช่น เปลี่ยนจากระหัสแอสกีเป็นรหัสเอ็บซีดีค หรืออาจหมายถึงการเปลี่ยนแปลงที่เก็บข้อมูลจากสื่อชนิดหนึ่งเป็นอีกชนิดหนึ่ง เช่น จากแถบบันทึกเป็นจานบันทึก เป็นต้น

4. การคำนวณและการแสดงผลลัพธ์ โดยใช้โปรแกรมคอมพิวเตอร์

สูตรคำนวณ

$$\frac{\text{จำนวนของผู้ตอบแบบสอบถามที่มีระดับความพึงพอใจอยู่ในระดับมากและมากที่สุด} \times 100}{\text{จำนวนผู้ตอบแบบสอบถามทั้งหมด}}$$

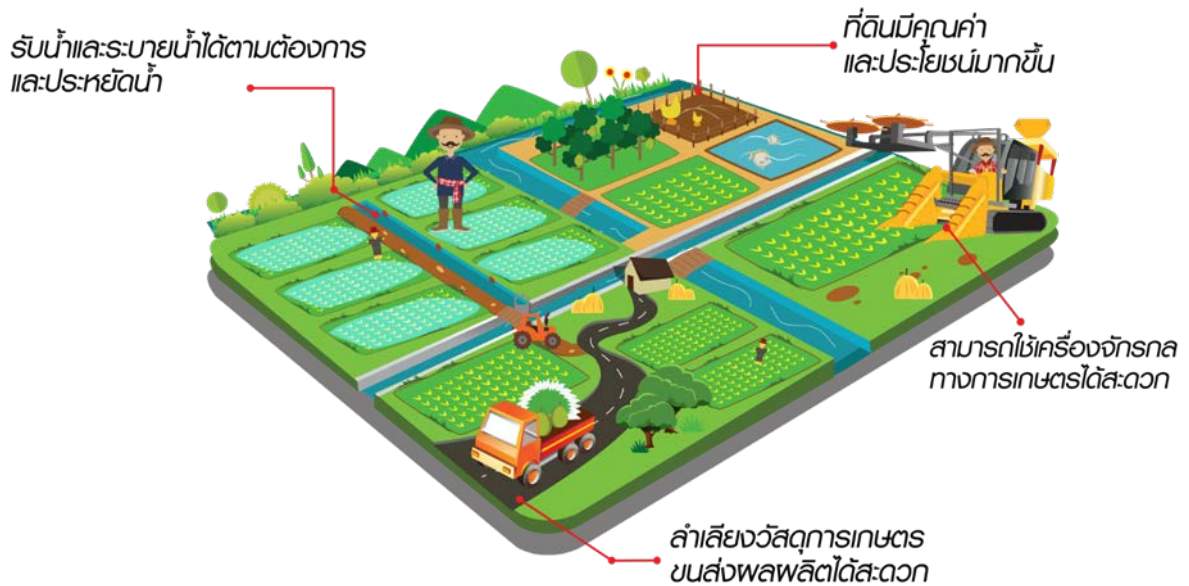
จำนวนผู้ตอบแบบสอบถามทั้งหมด

สถิติที่ใช้ในการวิเคราะห์ข้อมูล

1. ข้อมูลส่วนที่ 1 และ 2 ใช้วิธีการคิดค่าร้อยละ (Percentage) เพื่อวิเคราะห์และเปรียบเทียบข้อมูล
2. ข้อมูลส่วนที่ 3 และ 4 ที่เกี่ยวกับทัศนคติและความพึงพอใจของผู้ตอบแบบสอบถามใช้วิธีของ Likret Scale โดยแบ่งเป็น 5 อันดับ ซึ่งของแต่ละระดับมีเกณฑ์การให้คะแนนและเกณฑ์การแปลผลเป็นดังต่อไปนี้

เกณฑ์การให้คะแนน		เกณฑ์การแปลผล	
ระดับที่ 1	พึงพอใจน้อยที่สุด	1.00 – 1.80	พึงพอใจน้อยที่สุด
ระดับที่ 2	พึงพอใจน้อย	1.81 – 2.60	พึงพอใจน้อย
ระดับที่ 3	พึงพอใจปานกลาง	2.61 – 3.40	พึงพอใจปานกลาง
ระดับที่ 4	พึงพอใจมาก	3.41 – 4.20	พึงพอใจมาก
ระดับที่ 5	พึงพอใจมากที่สุด	4.21 – 5.00	พึงพอใจมากที่สุด

3. ข้อมูลเกี่ยวกับความคิดเห็นและข้อเสนอแนะของผู้ตอบแบบสอบถาม



บทที่ 3 ผลการศึกษา

สำนักงานจัดรูปที่ดินกลาง ได้รวบรวมข้อมูลจากการสำรวจความพึงพอใจของเกษตรกรที่เข้าร่วมโครงการจัดรูปที่ดินและจัดระบบน้ำเพื่อเกษตรกรรม ประจำปีงบประมาณ พ.ศ. 2563 พื้นที่ที่ใช้ในการสำรวจข้อมูล จำนวน 78,060 ไร่ ผู้ตอบแบบสอบถามจำนวน 2,468 ราย และนำข้อมูลมาประมวลผลด้วยโปรแกรมคอมพิวเตอร์โดยใช้หลักเกณฑ์ Likert Scale ในระดับที่ 4 คือพึงพอใจมาก (ช่วงคะแนน 3.41 - 4.20) และระดับที่ 5 คือพึงพอใจมากที่สุด (ช่วงคะแนน 4.21 - 5.00) นำมาคำนวณได้ผลสรุปดังนี้

ภาพรวมความพึงพอใจของเกษตรกรที่เข้าร่วมโครงการจัดรูปที่ดินและจัดระบบน้ำเพื่อเกษตรกรรมฯ ประจำปีงบประมาณ พ.ศ. 2563 ในระดับคะแนนความพึงพอใจและมากที่สุด คิดเป็นร้อยละ 98.51 ค่าเฉลี่ยเท่ากับ 4.72 และค่าเบี่ยงเบนมาตรฐานเท่ากับ 0.482 อยู่ในเกณฑ์ระดับมากที่สุด โดยแบ่งเป็น 3 ส่วนดังนี้

ส่วนที่ 1 ภาพรวมความพึงพอใจต่อการให้บริการของสำนักงานจัดรูปที่ดินและจัดระบบน้ำเพื่อเกษตรกรรม **สรุปผลได้ว่า** เกษตรกรส่วนมากมีความพึงพอใจในระดับมากและมากที่สุด คิดเป็นร้อยละ 98.81 ค่าเฉลี่ยเท่ากับ 4.73 และค่าเบี่ยงเบนมาตรฐานเท่ากับ 0.472 อยู่ในเกณฑ์ระดับมากที่สุด

ส่วนที่ 2 ภาพรวมทัศนคติต่อการก่อสร้างก่อนดำเนินโครงการจัดรูปที่ดินและจัดระบบน้ำเพื่อเกษตรกรรม **สรุปผลได้ว่า** เกษตรกรส่วนมากมีความพึงพอใจในระดับมากและมากที่สุด คิดเป็นร้อยละ 98.33 ค่าเฉลี่ยเท่ากับ 4.70 และค่าเบี่ยงเบนมาตรฐานเท่ากับ 0.492 อยู่ในเกณฑ์ระดับมากที่สุด

ส่วนที่ 3 ภาพรวมทัศนคติต่อการก่อสร้างหลังมีโครงการจัดรูปที่ดินและจัดระบบน้ำเพื่อเกษตรกรรม **สรุปผลได้ว่า** เกษตรกรส่วนมากมีความพึงพอใจในระดับมากและมากที่สุด คิดเป็นร้อยละ 98.09 ค่าเฉลี่ยเท่ากับ 4.75 และค่าเบี่ยงเบนมาตรฐานเท่ากับ 0.489 อยู่ในเกณฑ์ระดับมากที่สุด

ภาพรวมความพึงพอใจของเกษตรกร
ที่เข้าร่วมโครงการจัดรูปที่ดินและจัดระบบน้ำเพื่อเกษตรกรรม



ส่วนที่ 1 ข้อมูลทั่วไปของผู้เข้าร่วมโครงการจัดรูปที่ดินและจัดระบบน้ำเพื่อเกษตรกรรม
ตารางที่ 1 : จำนวนพื้นที่จัดเก็บข้อมูลของโครงการและจำนวนเกษตรกรผู้ตอบแบบสอบถาม

ข้อมูลโครงการ	จำนวน
พื้นที่จัดเก็บข้อมูล (ไร่)	78,060
เกษตรกรที่เก็บข้อมูล (ราย)	2,468

จากตาราง แสดงพื้นที่จัดเก็บข้อมูล จำนวน 78,060 ไร่ และจำนวนเกษตรกรที่ตอบแบบสอบถามทั้งหมด 2,468 ราย

ส่วนที่ 2 ข้อมูลทั่วไปของผู้ตอบแบบสอบถาม
ตารางที่ 2 : ข้อมูลทั่วไปของผู้ตอบแบบสอบถาม

ข้อมูลทั่วไป	จำนวน (ราย)	ร้อยละ
1. พื้นที่แปลงเกษตร		
ช่วงต้นของคูส่งน้ำ	712	28.85
ช่วงกลางของคูส่งน้ำ	1,060	42.95
ช่วงปลายของคูส่งน้ำ	696	28.20
รวม	2,468	100.00
2. ความเป็นเจ้าของพื้นที่		
เป็นเจ้าของพื้นที่	1,778	72.04
เป็นบุคคลในครอบครัว	526	21.31
เป็นผู้เช่า	164	6.65
รวม	2,468	100.00
3. เพศ		
ชาย	1,300	52.67
หญิง	1,168	47.33
รวม	2,468	100.00
4. ช่วงอายุ		
20 - 30 ปี	43	1.74
31 - 40 ปี	217	8.79
41 - 50 ปี	702	28.44
51 ปีขึ้นไป	1,506	61.02
รวม	2,468	100.00
5. ระดับการศึกษาสูงสุด		
ประถมศึกษา	1,730	70.10
มัธยมหรือเทียบเท่า	578	23.42
อนุปริญญา	86	3.48
ปริญญาตรี	70	2.84
ปริญญาโท	4	0.16
สูงกว่าปริญญาโท	0	0.00
รวม	2,468	100.00

ตารางที่ 2 : ข้อมูลทั่วไปของผู้ตอบแบบสอบถาม (ต่อ)

ข้อมูลทั่วไป	จำนวน (ราย)	ร้อยละ
6. อาชีพหลัก		
เกษตรกร, ทำนา, ทำไร่, ทำสวน	2,178	88.25
รับจ้างทั่วไป	182	7.37
ค้าขาย	50	2.03
รับราชการ/พนักงานรัฐวิสาหกิจ	32	1.30
พนักงานเอกชน	8	0.32
อื่นๆ	18	0.73
รวม	2,468	100.00
7. รายได้ต่อเดือน		
ต่ำกว่า 3,000 บาท	590	23.91
3,000 - 7,000 บาท	875	35.45
7,001 - 10,000 บาท	754	30.55
10,001 - 20,000 บาท	175	7.09
20,000 ขึ้นไป	74	3.00
รวม	2,468	100.00

จากตาราง สรุปได้ว่าการเก็บข้อมูลของเกษตรกรส่วนมากอยู่ช่วงกลางของคูล่งน้ำ จำนวน 1,060 ราย คิดเป็นร้อยละ 42.95 เป็นเจ้าของพื้นที่ จำนวน 1,778 ราย คิดเป็นร้อยละ 72.04 ผู้ตอบแบบสอบถามส่วนมากเป็นผู้ชายจำนวน 1,300 ราย คิดเป็นร้อยละ 52.67 ผู้ตอบแบบสอบถามส่วนมากอายุ 51 ปีขึ้นไป จำนวน 1,506 ราย คิดเป็นร้อยละ 61.02 การศึกษาสูงสุดส่วนมากอยู่ระดับประถมศึกษา จำนวน 1,730 ราย คิดเป็นร้อยละ 70.10 มีอาชีพหลักเป็น เกษตรกร ทำนา ทำไร่ ทำสวน จำนวน 2,178 ราย คิดเป็นร้อยละ 88.25 มีรายได้เฉลี่ยต่อเดือนส่วนมากอยู่ที่ 3,000 - 7,000 บาท จำนวน 875 ราย คิดเป็นร้อยละ 35.45

ส่วนที่ 3 ความพึงพอใจต่อการให้บริการของสำนักงานจัดรูปที่ดินและจัดระบบน้ำเพื่อเกษตรกร

การสำรวจความพึงพอใจต่อการให้บริการของสำนักงานจัดรูปที่ดินและจัดระบบน้ำเพื่อเกษตรกรครั้งนี้ สำรวจใน 6 ประเด็น ได้แก่

- 1) กระบวนการหรือขั้นตอนการให้บริการ
- 2) ความสะดวกสบาย/สิ่งอำนวยความสะดวก
- 3) ระยะเวลาการให้บริการ
- 4) การให้บริการของเจ้าหน้าที่
- 5) ความครอบคลุมและทั่วถึงของการให้บริการ
- 6) ความพึงพอใจด้านอื่นๆ ที่เกี่ยวข้องกับการดำเนินงานของกองทุนจัดรูปที่ดิน

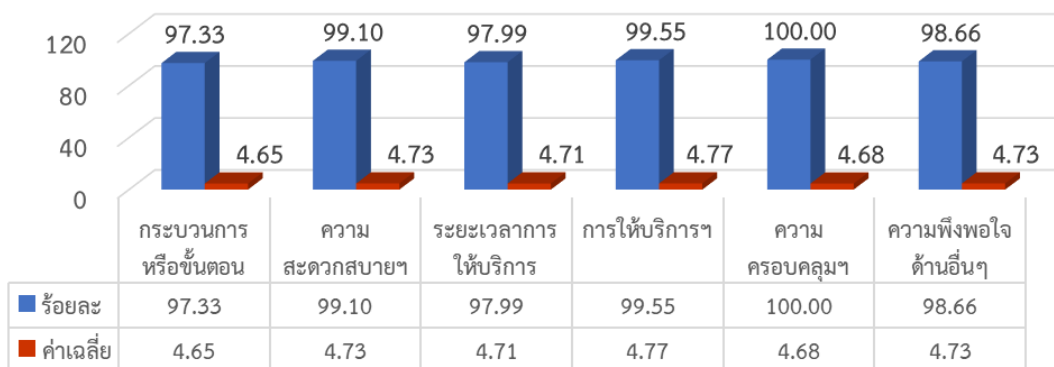
ดังตารางที่ 3

ตารางที่ 3 : ตารางแสดงความพึงพอใจต่อการให้บริการของสำนักงานจัดรูปที่ดินและจัดระบบน้ำเพื่อเกษตรกรกรม

ประเด็นคำถาม	ระดับความพึงพอใจ			
	ร้อยละ	\bar{X}	S.D.	แปลผล
1) กระบวนการหรือขั้นตอนการให้บริการ	97.33	4.65	0.530	มากที่สุด
2) ความสะดวกสบาย/สิ่งอำนวยความสะดวก	99.10	4.73	0.463	มากที่สุด
3) ระยะเวลาการให้บริการ	97.99	4.71	0.499	มากที่สุด
4) การให้บริการของเจ้าหน้าที่	99.55	4.77	0.432	มากที่สุด
5) ความครอบคลุมและทั่วถึงของการให้บริการ	100.00	4.68	0.470	มากที่สุด
6) ความพึงพอใจด้านอื่นๆ ที่เกี่ยวข้องกับการดำเนินงานของกองทุนจัดรูปที่ดิน	98.66	4.73	0.473	มากที่สุด
เฉลี่ยรวม	98.81	4.73	0.472	มากที่สุด

จากตาราง พบว่าความพึงพอใจของเกษตรกรต่อการให้บริการของสำนักงานจัดรูปที่ดินและจัดระบบน้ำเพื่อเกษตรกร มีความพึงพอใจสูงสุด 3 อันดับแรก ดังนี้ อันดับที่ 1 คือความครอบคลุมและทั่วถึงของการให้บริการ คิดเป็นร้อยละ 100.00 ค่าเฉลี่ยเท่ากับ 4.68 และค่าเบี่ยงเบนมาตรฐานเท่ากับ 0.470 อยู่ในเกณฑ์ระดับมากที่สุด อันดับที่ 2 คือการให้บริการของเจ้าหน้าที่ คิดเป็นร้อยละ 99.55 ค่าเฉลี่ยเท่ากับ 4.77 และค่าเบี่ยงเบนมาตรฐานเท่ากับ 0.432 อยู่ในเกณฑ์ระดับมากที่สุด และอันดับที่ 3 คือความสะดวกสบาย/สิ่งอำนวยความสะดวก คิดเป็นร้อยละ 99.10 ค่าเฉลี่ยเท่ากับ 4.73 และค่าเบี่ยงเบนมาตรฐานเท่ากับ 0.463 อยู่ในเกณฑ์ระดับมากที่สุด

ความพึงพอใจต่อการให้บริการ
ของสำนักงานจัดรูปที่ดินและจัดระบบน้ำเพื่อเกษตรกรกรม



3.1) กระบวนการหรือขั้นตอนการให้บริการ สํารวจใน 3 ประเด็น คือ

3.1.1 ขั้นตอน/ระเบียบวิธีการ ในการขอรับบริการ มีความเหมาะสม ชัดเจน ไม่ยุ่งยาก

3.1.2 มีการสื่อสาร ขั้นตอน/ระเบียบวิธีการในการขอรับบริการที่ชัดเจน

3.1.3 สำนักงานจัดรูปที่ดินและจัดระบบน้ำเพื่อเกษตรกรกรม ให้บริการได้ตามขั้นตอน

ที่ประกาศไว้ ดังตารางที่ 3.1

ตารางที่ 3.1 กระบวนการหรือขั้นตอนการให้บริการ

ประเด็นคำถาม	ระดับความพึงพอใจ			
	ร้อยละ	\bar{X}	S.D.	แปลผล
1) ขั้นตอน/ระเบียบวิธีการ ในการขอรับบริการ มีความเหมาะสม ชัดเจน ไม่ยุ่งยาก	97.33	4.68	0.524	มากที่สุด
2) มีการสื่อสาร ขั้นตอน/ระเบียบวิธีการในการขอรับบริการที่ชัดเจน	95.99	4.63	0.564	มากที่สุด
3) สำนักงานจัดรูปที่ดินและจัดระบบน้ำเพื่อเกษตรกรกรรรม ให้บริการได้ตามขั้นตอนที่ประกาศไว้	98.66	4.65	0.506	มากที่สุด
เฉลี่ยรวม	97.33	4.65	0.530	มากที่สุด

จากตาราง พบว่า

ขั้นตอน/ระเบียบวิธีการ ในการขอรับบริการ มีความเหมาะสม ชัดเจน ไม่ยุ่งยาก ได้คะแนนร้อยละ 97.33 ค่าเฉลี่ยเท่ากับ 4.68 และค่าเบี่ยงเบนมาตรฐานเท่ากับ 0.524 อยู่ในเกณฑ์ระดับมากที่สุด

มีการสื่อสาร ขั้นตอน/ระเบียบวิธีการในการขอรับบริการที่ชัดเจน ได้คะแนนร้อยละ 95.99 ค่าเฉลี่ยเท่ากับ 4.63 และค่าเบี่ยงเบนมาตรฐานเท่ากับ 0.564 อยู่ในเกณฑ์ระดับมากที่สุด

สำนักงานจัดรูปที่ดินและจัดระบบน้ำเพื่อเกษตรกรกรรรม ให้บริการได้ตามขั้นตอนที่ประกาศไว้ ได้คะแนนร้อยละ 98.66 ค่าเฉลี่ยเท่ากับ 4.65 และค่าเบี่ยงเบนมาตรฐานเท่ากับ 0.506 อยู่ในเกณฑ์ระดับมากที่สุด

3.2) ความสะดวกสบาย/สิ่งอำนวยความสะดวก สํารวจใน 3 ประเด็น คือ

3.2.1 การประชาสัมพันธ์บอกจุดให้บริการที่ชัดเจนและเข้าใจง่าย

3.2.2 การจัดให้มีสิ่งอำนวยความสะดวก เช่น ที่นั่งรอรับบริการ ห้องน้ำสะอาด มีที่จอดรถ เป็นต้น อย่างเพียงพอ และมีป้ายบอกทางสำนักงานชัดเจน

3.2.3 เจ้าหน้าที่อำนวยความสะดวกได้อย่างเหมาะสม ดังตารางที่ 3.2

ตารางที่ 3.2 ความสะดวกสบาย/สิ่งอำนวยความสะดวก

ประเด็นคำถาม	ระดับความพึงพอใจ			
	ร้อยละ	\bar{X}	S.D.	แปลผล
1) การประชาสัมพันธ์บอกจุดให้บริการที่ชัดเจน และเข้าใจง่าย	100.00	4.77	0.421	มากที่สุด
2) การจัดให้มีสิ่งอำนวยความสะดวก เช่น ที่นั่งรอรับบริการ ห้องน้ำสะอาด มีที่จอดรถ เป็นต้น อย่างเพียงพอ และมีป้ายบอกทางสำนักงานชัดเจน	98.66	4.65	0.506	มากที่สุด
3) เจ้าหน้าที่อำนวยความสะดวกได้อย่างเหมาะสม	98.66	4.77	0.452	มากที่สุด
เฉลี่ยรวม	99.10	4.73	0.463	มากที่สุด

จากตาราง พบว่า

การประชาสัมพันธ์บอกจุดให้บริการที่ชัดเจนและเข้าใจง่าย ได้คะแนนร้อยละ 100.00 ค่าเฉลี่ยเท่ากับ 4.77 และค่าเบี่ยงเบนมาตรฐานเท่ากับ 0.421 อยู่ในเกณฑ์ระดับมากที่สุด

การจัดให้มีสิ่งอำนวยความสะดวก เช่น ที่นั่งรอรับบริการ ห้องน้ำสะอาด มีที่จอดรถ เป็นต้น อย่างเพียงพอ และมีป้ายบอกทางสำนักงานชัดเจน ได้คะแนนร้อยละ 98.66 ค่าเฉลี่ยเท่ากับ 4.65 และค่าเบี่ยงเบนมาตรฐานเท่ากับ 0.506 อยู่ในเกณฑ์ระดับมากที่สุด

เจ้าหน้าที่อำนวยความสะดวกได้อย่างเหมาะสม ได้คะแนนร้อยละ 98.66 ค่าเฉลี่ยเท่ากับ 4.77 และค่าเบี่ยงเบนมาตรฐานเท่ากับ 0.452 อยู่ในเกณฑ์ระดับมากที่สุด

3.3) ระยะเวลาการให้บริการ สํารวจใน 2 ประเด็น คือ

3.3.1 สำนักงานจัดรูปที่ดินและจัดระบบน้ำเพื่อเกษตรกรรมสามารถให้บริการในแต่ละครั้งได้อย่างรวดเร็วเป็นไปตามระยะเวลาที่กำหนดไว้

3.3.2 การให้บริการตามลำดับทุกครั้ง ดังตารางที่ 3.3

ตารางที่ 3.3 ระยะเวลาการให้บริการ

ประเด็นคำถาม	ระดับความพึงพอใจ			
	ร้อยละ	\bar{X}	S.D.	แปลผล
1) สำนักงานจัดรูปที่ดินและจัดระบบน้ำเพื่อเกษตรกรรม สามารถให้บริการในแต่ละครั้งได้อย่างรวดเร็วเป็นไปตามระยะเวลาที่กำหนดไว้	97.33	4.67	0.528	มากที่สุด
2) การให้บริการตามลำดับทุกครั้ง	98.66	4.75	0.468	มากที่สุด
เฉลี่ยรวม	97.99	4.71	0.499	มากที่สุด

จากตาราง พบว่า

สำนักงานจัดรูปที่ดินและจัดระบบน้ำเพื่อเกษตรกรรม สามารถให้บริการในแต่ละครั้งได้อย่างรวดเร็วเป็นไปตามระยะเวลาที่กำหนดไว้ ได้คะแนนร้อยละ 97.33 ค่าเฉลี่ยเท่ากับ 4.67 และค่าเบี่ยงเบนมาตรฐานเท่ากับ 0.528 อยู่ในเกณฑ์ระดับมากที่สุด

การให้บริการตามลำดับทุกครั้ง ได้คะแนนร้อยละ 98.66 ค่าเฉลี่ยเท่ากับ 4.75 และค่าเบี่ยงเบนมาตรฐานเท่ากับ 0.468 อยู่ในเกณฑ์ระดับมากที่สุด

3.4) การให้บริการของเจ้าหน้าที่ สํารวจใน 6 ประเด็น คือ

3.4.1 เจ้าหน้าที่มีความรู้ในเรื่องที่ให้บริการเป็นอย่างดี

3.4.2 เจ้าหน้าที่มีความสุภาพ (การพูดจา/มารยาท/การแต่งกายเรียบร้อย) และมีความเป็นมิตร

3.4.3 เจ้าหน้าที่กระตือรือร้น เต็มใจให้บริการ

3.4.4 เจ้าหน้าที่สามารถให้คำแนะนำในการให้บริการ ตอบข้อซักถาม โดยให้ข้อมูลถูกต้อง ชัดเจน

3.4.5 การให้ความช่วยเหลือของเจ้าหน้าที่ เช่น ติดตามเรื่องที่เข้ารับบริการ เป็นต้น เพียงพอ

3.4.6 มีการให้บริการอย่างเป็นธรรม ไม่เลือกปฏิบัติ ดังตารางที่ 3.4

ตารางที่ 3.4 การให้บริการของเจ้าหน้าที่

ประเด็นคำถาม	ระดับความพึงพอใจ			
	ร้อยละ	\bar{X}	S.D.	แปลผล
1) เจ้าหน้าที่ที่มีความรู้ในเรื่องที่ให้บริการเป็นอย่างดี	100.00	4.77	0.421	มากที่สุด
2) เจ้าหน้าที่ที่มีความสุภาพ (การพูดจา/มารยาท/การแต่งกายเรียบร้อย) และมีความเป็นมิตร	100.00	4.75	0.438	มากที่สุด
3) เจ้าหน้าที่กระตือรือร้น เต็มใจให้บริการ	98.66	4.81	0.425	มากที่สุด
4) เจ้าหน้าที่สามารถให้คำแนะนำในการให้บริการ ตอบข้อซักถาม โดยให้ข้อมูลถูกต้อง ชัดเจน	100.00	4.75	0.438	มากที่สุด
5) การให้ความช่วยเหลือของเจ้าหน้าที่ เช่น ติดตามเรื่องที่เข้ารับบริการ เป็นต้นเพียงพอ	98.66	4.76	0.460	มากที่สุด
6) มีการให้บริการอย่างเป็นธรรมชาติ ไม่เลือกปฏิบัติ	100.00	4.77	0.421	มากที่สุด
เฉลี่ยรวม	99.55	4.77	0.432	มากที่สุด

จากตาราง พบว่า

เจ้าหน้าที่ที่มีความรู้ในเรื่องที่ให้บริการเป็นอย่างดี ได้คะแนนร้อยละ 100.00 ค่าเฉลี่ยเท่ากับ 4.77 และค่าเบี่ยงเบนมาตรฐานเท่ากับ 0.421 อยู่ในเกณฑ์ระดับมากที่สุด

เจ้าหน้าที่ที่มีความสุภาพ (การพูดจา/มารยาท/การแต่งกายเรียบร้อย) และมีความเป็นมิตร ได้คะแนนร้อยละ 100.00 ค่าเฉลี่ยเท่ากับ 4.75 และค่าเบี่ยงเบนมาตรฐานเท่ากับ 0.438 อยู่ในเกณฑ์ระดับมากที่สุด

เจ้าหน้าที่กระตือรือร้น เต็มใจให้บริการ ได้คะแนนร้อยละ 98.66 ค่าเฉลี่ยเท่ากับ 4.81 และค่าเบี่ยงเบนมาตรฐานเท่ากับ 0.425 อยู่ในเกณฑ์ระดับมากที่สุด

เจ้าหน้าที่สามารถให้คำแนะนำในการให้บริการ ตอบข้อซักถาม โดยให้ข้อมูลถูกต้อง ชัดเจน ได้คะแนนร้อยละ 100.00 ค่าเฉลี่ยเท่ากับ 4.75 และค่าเบี่ยงเบนมาตรฐานเท่ากับ 0.438 อยู่ในเกณฑ์ระดับมากที่สุด

การให้ความช่วยเหลือของเจ้าหน้าที่ เช่น ติดตามเรื่องที่เข้ารับบริการ เป็นต้นเพียงพอ ได้คะแนนร้อยละ 98.66 ค่าเฉลี่ยเท่ากับ 4.76 และค่าเบี่ยงเบนมาตรฐานเท่ากับ 0.460 อยู่ในเกณฑ์ระดับมากที่สุด

มีการให้บริการอย่างเป็นธรรมชาติ ไม่เลือกปฏิบัติ ได้คะแนนร้อยละ 100.00 ค่าเฉลี่ยเท่ากับ 4.77 และค่าเบี่ยงเบนมาตรฐานเท่ากับ 0.421 อยู่ในเกณฑ์ระดับมากที่สุด

3.5) ความครอบคลุมและทั่วถึงของการให้บริการ สํารวจในประเด็น คือ

3.5.1 การให้บริการในงานจัดรูปที่ดินและจัดระบบน้ำเพื่อเกษตรกรรม ครอบคลุมทั่วถึง ดังตารางที่ 3.5

ตารางที่ 3.5 ความครอบคลุมและทั่วถึงของการให้บริการ

ประเด็นคำถาม	ระดับความพึงพอใจ			
	ร้อยละ	\bar{X}	S.D.	แปลผล
1) การให้บริการในงานจัดรูปที่ดินและจัดระบบน้ำเพื่อเกษตรกรรม ครอบคลุมทั่วถึง	100.00	4.68	0.470	มากที่สุด
เฉลี่ยรวม	100.00	4.68	0.470	มากที่สุด

จากตาราง พบว่า

การให้บริการในงานจัดรูปที่ดินและจัดระบบน้ำเพื่อเกษตรกรรม ครอบคลุมทั่วถึง ได้คะแนนร้อยละ 100.00 ค่าเฉลี่ยเท่ากับ 4.68 และค่าเบี่ยงเบนมาตรฐานเท่ากับ 0.470 อยู่ในเกณฑ์ระดับมากที่สุด

3.6) ความพึงพอใจด้านอื่นๆ ที่เกี่ยวข้องกับการดำเนินงานของกองทุนจัดรูปที่ดิน สํารวจใน 2 ประเด็น คือ

3.6.1 การจัดฝึกอบรมเพื่อเพิ่มความรู้ในเรื่องการเพิ่มประสิทธิภาพการบริหารจัดการน้ำ และการผลิตในระดับแปลงเกษตร มีประโยชน์ ตรงกับความต้องการของท่าน

3.6.2 ความรู้ที่ได้รับจากการฝึกอบรม ช่วยเพิ่มประสิทธิภาพให้การบริการจัดการน้ำด้วยตนเอง/รักษาสังสาธาณูปโภคพื้นฐานที่รัฐสร้างให้ เช่น ถนน คู คลอง/ในการทำเกษตรกรรม ฯลฯ ดังตารางที่ 3.6

ตารางที่ 3.6 ความพึงพอใจด้านอื่นๆ ที่เกี่ยวข้องกับการดำเนินงานของกองทุนจัดรูปที่ดิน

ประเด็นคำถาม	ระดับความพึงพอใจ			
	ร้อยละ	\bar{X}	S.D.	แปลผล
1) การจัดฝึกอบรมเพื่อเพิ่มความรู้ในเรื่องการเพิ่มประสิทธิภาพการบริหารจัดการน้ำ และการผลิตในระดับแปลงเกษตร มีประโยชน์ ตรงกับความ ต้องการของท่าน	98.66	4.71	0.487	มากที่สุด
2) ความรู้ที่ได้รับจากการฝึกอบรม ช่วยเพิ่มประสิทธิภาพให้การบริการจัดการน้ำด้วยตนเอง/รักษาสังสาธาณูปโภคพื้นฐานที่รัฐสร้างให้ เช่น ถนน คู คลอง/ในการทำเกษตรกรรม ฯลฯ	98.66	4.76	0.460	มากที่สุด
เฉลี่ยรวม	98.66	4.73	0.473	มากที่สุด

จากตาราง พบว่า

การจัดฝึกอบรมเพื่อเพิ่มความรู้ในเรื่องการเพิ่มประสิทธิภาพการบริหารจัดการน้ำ และการผลิตในระดับแปลงเกษตร มีประโยชน์ ตรงกับความต้องการของท่าน ได้คะแนนร้อยละ 98.66 ค่าเฉลี่ยเท่ากับ 4.71 และค่าเบี่ยงเบนมาตรฐานเท่ากับ 0.487 อยู่ในเกณฑ์ระดับมากที่สุด

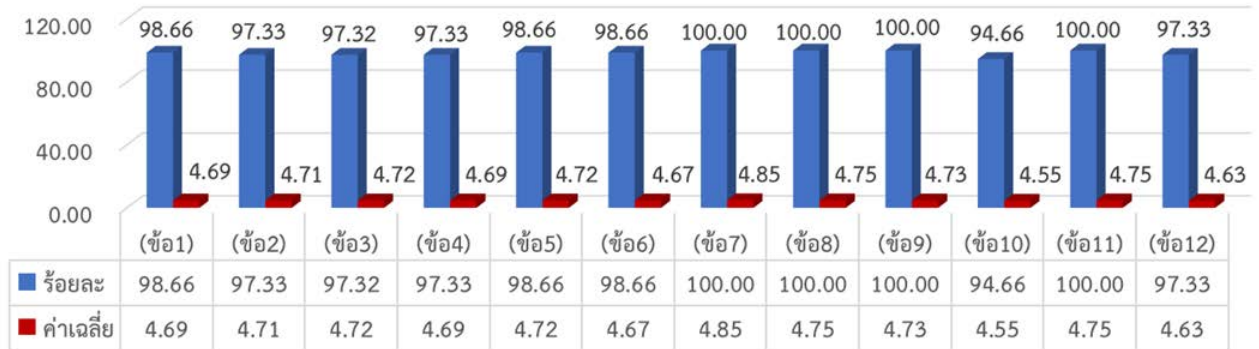
ความรู้ที่ได้รับจากการฝึกอบรม ช่วยเพิ่มประสิทธิภาพให้การบริการจัดการน้ำด้วยตนเอง/รักษาสังสาธาณูปโภคพื้นฐานที่รัฐสร้างให้ เช่น ถนน คู คลอง/ในการทำเกษตรกรรม ฯลฯ ได้คะแนนร้อยละ 98.66 ค่าเฉลี่ยเท่ากับ 4.76 และค่าเบี่ยงเบนมาตรฐานเท่ากับ 0.460 อยู่ในเกณฑ์ระดับมากที่สุด

ส่วนที่ 4 ทศนคติต่อการก่อสร้างก่อนและหลังดำเนินโครงการจัดรูปที่ดินและจัดระบบน้ำเพื่อเกษตรกรรม
 ตารางที่ 4 : ทศนคติต่อการก่อสร้างก่อนดำเนินโครงการจัดรูปที่ดินและจัดระบบน้ำเพื่อเกษตรกรรม

ประเด็นคำถาม	ระดับความพึงพอใจ			
	ร้อยละ	\bar{X}	S.D.	แปลผล
1) ท่านคาดว่าจะได้รับประโยชน์จากการเข้าร่วมโครงการจัดรูปที่ดินและจัดระบบน้ำเพื่อเกษตรกรรม	98.66	4.69	0.492	มากที่สุด
2) การชี้แจงงานจัดรูปที่ดินและจัดระบบน้ำเพื่อเกษตรกรรมให้แก่เจ้าของที่ดิน มีความเหมาะสมและชัดเจน	97.33	4.71	0.514	มากที่สุด
3) มีการแจ้ง ประชาสัมพันธ์ ข้อมูลข่าวสารที่เกี่ยวกับโครงการอย่างเพียงพอ	97.32	4.72	0.508	มากที่สุด
4) การสอบถามความสมัครใจ/การยินยอม เพื่อเข้าร่วมโครงการมีความเหมาะสม ชัดเจน และไม่ยุ่งยาก	97.33	4.69	0.519	มากที่สุด
5) ท่านรับรู้ข้อมูลของผลประโยชน์ของงานก่อสร้างเพื่อการตัดสินใจเข้าร่วมโครงการ	98.66	4.72	0.481	มากที่สุด
6) ท่านรับรู้ข้อมูลการเสียพื้นที่และค่าใช้จ่ายในการก่อสร้างเพื่อการตัดสินใจเข้าร่วมโครงการ	98.66	4.67	0.502	มากที่สุด
7) ท่านมีความจำเป็นต้องมีคูส่งน้ำถึงแปลงเกษตร	100.00	4.85	0.356	มากที่สุด
8) ท่านมีความจำเป็นต้องมีคูระบายน้ำออกจากแปลงเกษตร	100.00	4.75	0.438	มากที่สุด
9) ท่านมีความจำเป็นต้องมีถนน ทางลำเลียงเข้าออกในแปลงเกษตร	100.00	4.73	0.445	มากที่สุด
10) พื้นที่ทำการเกษตรของท่านมีการใช้น้ำที่เพียงพอในการทำการเกษตร	94.66	4.55	0.599	มากที่สุด
11) ท่านคิดว่ามีความจำเป็นต้องมีกลุ่มบริหารจัดการน้ำ	100.00	4.75	0.438	มากที่สุด
12) ท่านคิดว่าชุมชน/พื้นที่ของท่านมีความสามัคคีในการใช้น้ำทำการเกษตร	97.33	4.63	0.540	มากที่สุด
เฉลี่ยรวม	98.33	4.70	0.492	มากที่สุด

จากตาราง พบว่าทศนคติต่อการก่อสร้างก่อนดำเนินโครงการจัดรูปที่ดินและจัดระบบน้ำเพื่อเกษตรกรรม เกษตรกรผู้ตอบแบบสอบถามมีความพึงพอใจสูงสุด 3 อันดับแรก ดังนี้ อันดับที่ 1 คือเกษตรกรรมมีความจำเป็นต้องมีคูส่งน้ำถึงแปลงเกษตร คิดเป็นร้อยละ 100.00 ค่าเฉลี่ยเท่ากับ 4.85 และค่าเบี่ยงเบนมาตรฐานเท่ากับ 0.356 อยู่ในเกณฑ์ระดับมากที่สุด อันดับที่ 2 และ 3 ได้ค่าเท่ากัน คือเกษตรกรรมมีความจำเป็นต้องมีคูระบายน้ำออกจากแปลงเกษตร และมีความจำเป็นต้องมีกลุ่มบริหารจัดการน้ำ คิดเป็นร้อยละ 100.00 ค่าเฉลี่ยเท่ากับ 4.75 และค่าเบี่ยงเบนมาตรฐานเท่ากับ 0.438 อยู่ในเกณฑ์ระดับมากที่สุด

ทัศนคติต่อการก่อสร้างก่อนดำเนิน
โครงการจัดรูปที่ดินและจัดระบบน้ำเพื่อเกษตรกรรม

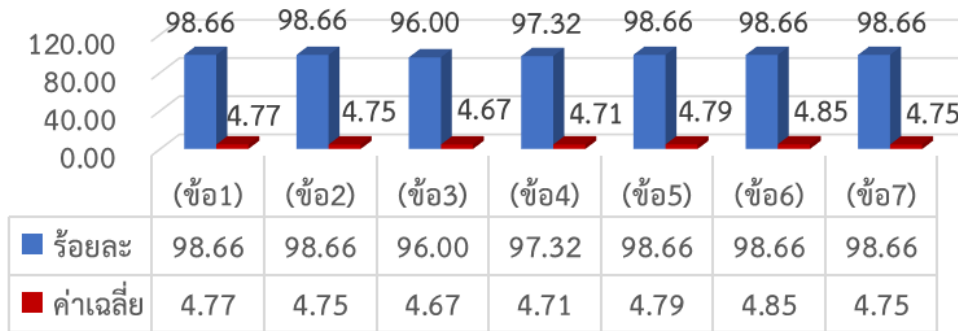


ตารางที่ 5 : ทัศนคติต่อการก่อสร้างหลังมีโครงการจัดรูปที่ดินและจัดระบบน้ำเพื่อเกษตรกรรม

ประเด็นคำถาม	ระดับความพึงพอใจ			
	ร้อยละ	\bar{X}	S.D.	แปลผล
1) การชี้แจงแบบ แนวก่อสร้าง และทำความเข้าใจ กำหนดแปลงที่ดิน เพื่อขอความเห็นชอบจากเจ้าของที่ดิน มีความเหมาะสม และชัดเจน	98.66	4.77	0.452	มากที่สุด
2) การดำเนินการเก็บรวบรวมเอกสารหลักฐาน จากเจ้าของที่ดิน มีความเหมาะสม ชัดเจน และไม่ยุ่งยาก	98.66	4.75	0.468	มากที่สุด
3) ระยะเวลาที่ใช้ในการดำเนินการก่อสร้างมีความรวดเร็วและเหมาะสม	96.00	4.67	0.600	มากที่สุด
4) ความพึงพอใจต่อภาพรวมผลงานการก่อสร้าง	97.32	4.71	0.564	มากที่สุด
5) ความพึงพอใจต่อการสร้างถนนเข้าสู่แปลงทำการเกษตร	98.66	4.79	0.444	มากที่สุด
6) เจ้าหน้าที่โครงการมีความเอาใจใส่ต่อการปฏิบัติหน้าที่และมีความสม่ำเสมอ ในการออกตรวจเยี่ยมพื้นที่โครงการ	98.66	4.85	0.392	มากที่สุด
7) กิจกรรมที่ทางสำนักงานจัดรูปที่ดินและจัดระบบน้ำเพื่อเกษตรกรรมจัดส่งเสริมการมีส่วนร่วมของเกษตรกร ในเขตโครงการฯ	98.66	4.75	0.468	มากที่สุด
เฉลี่ยรวม	98.09	4.75	0.489	มากที่สุด

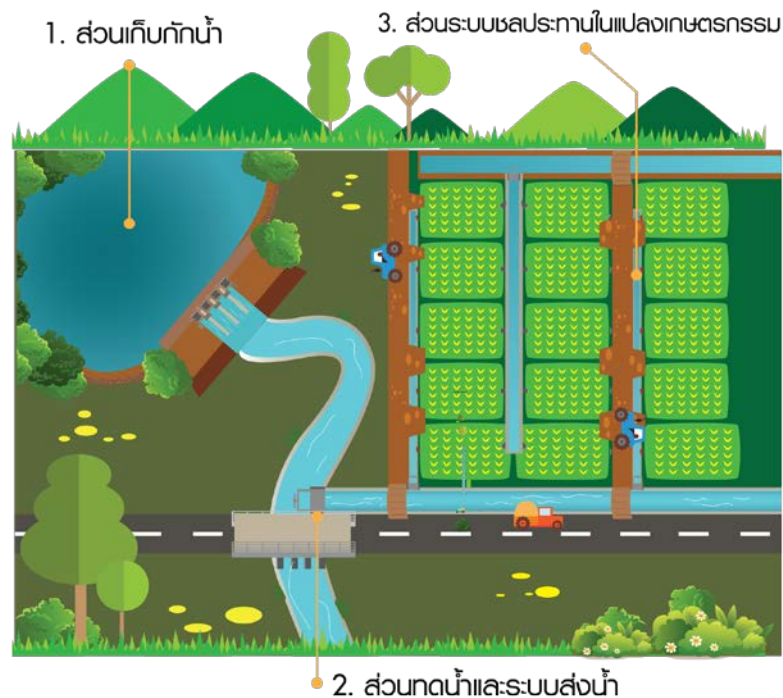
จากตาราง พบว่าทัศนคติต่อการก่อสร้างหลังมีโครงการจัดรูปที่ดินและจัดระบบน้ำเพื่อเกษตรกรรม เกษตรกร ผู้ตอบแบบสอบถามมีความพึงพอใจสูงสุด 3 อันดับแรก ดังนี้ อันดับที่ 1 คือเจ้าหน้าที่โครงการมีความเอาใจใส่ต่อการปฏิบัติหน้าที่และมีความสม่ำเสมอ ในการออกตรวจเยี่ยมพื้นที่โครงการ คิดเป็นร้อยละ 98.66 ค่าเฉลี่ยเท่ากับ 4.85 และค่าเบี่ยงเบนมาตรฐานเท่ากับ 0.392 อยู่ในเกณฑ์ระดับมากที่สุด อันดับที่ 2 คือความพึงพอใจต่อการสร้างถนนเข้าสู่แปลงทำการเกษตร คิดเป็นร้อยละ 98.66 ค่าเฉลี่ยเท่ากับ 4.79 และค่าเบี่ยงเบนมาตรฐานเท่ากับ 0.444 อยู่ในเกณฑ์ระดับมากที่สุด และอันดับที่ 3 คือการชี้แจงแบบ แนวก่อสร้าง และทำความเข้าใจ กำหนดแปลงที่ดิน เพื่อขอความเห็นชอบจากเจ้าของที่ดินมีความเหมาะสม และชัดเจน คิดเป็นร้อยละ 98.66 ค่าเฉลี่ยเท่ากับ 4.77 และค่าเบี่ยงเบนมาตรฐานเท่ากับ 0.452 อยู่ในเกณฑ์ระดับมากที่สุด

ทัศนคติต่อการก่อสร้างหลังมีโครงการ
จัดรูปที่ดินและจัดระบบน้ำเพื่อเกษตรกรรม



ข้อคิดเห็นหรือข้อเสนอแนะอื่นๆ เพื่อใช้ในการปรับปรุงการให้บริการด้านต่างๆ

1. ขั้นตอนในการดำเนินงานก่อสร้างมีขั้นตอนที่ชัดเจน มีการชี้แจงข้อมูล การรวบรวมเอกสารจากเกษตรกรในพื้นที่
2. เจ้าหน้าที่ให้คำแนะนำ การให้บริการ การตอบข้อมูลในการก่อสร้างคูส่งน้ำเป็นอย่างดี
3. เจ้าหน้าที่ลงพื้นที่ รับฟังความคิดเห็นของเกษตรกรผู้ใช้น้ำของคูส่งน้ำและนำปัญหาของเกษตรกรไปหาแนวทางแก้ไขและดำเนินงานต่อไป
4. ได้รับประโยชน์และข้อมูลจากเจ้าหน้าที่โครงการ ช่วยให้เกษตรกรได้ดำรงประกอบอาชีพอย่างดีขึ้น
5. เจ้าหน้าที่ได้ชี้แจงข้อมูล ข่าวสารในการเข้าร่วมโครงการจัดระบบน้ำให้แก่เจ้าของที่ดิน สอบถามความสมัครใจ ความยินยอม หาแนวทางแก้ไข
6. มีการจัดอบรมเกษตรกรในพื้นที่ ชี้แจงการดำเนินงานก่อสร้างคูส่งน้ำและแนวทางแก้ไขปัญหา



ภาคผนวก

ผลการดำเนินงานในอดีตและเป้าหมายของกองทุนจัดรูปที่ดิน ประจำปีบัญชี ๒๕๖๓

เกณฑ์วัดการดำเนินงาน	หน่วยวัด	ผลการดำเนินงานในอดีต			น้ำหนัก (ร้อยละ)	ค่าเกณฑ์วัด					การปรับค่า เกณฑ์วัด	
		๒๕๖๐	๒๕๖๑	๒๕๖๒		ระดับ ๑	ระดับ ๒	ระดับ ๓	ระดับ ๔	ระดับ ๕		
ด้านที่ ๑ การเงิน					๑๕							
ตัวชี้วัดที่ ๑.๑ ร้อยละของหนี้ที่สามารถจัดเก็บได้ ต่อจำนวนหนี้ที่ครบกำหนดชำระ ตามสัญญา	ร้อยละ	๗๕.๒๓	๖๙.๒๕	๘๑.๑๔	๑๐	๖๗	๗๒	๗๗	๘๒	๘๗	-/+ ๕	
ตัวชี้วัดที่ ๑.๒ ร้อยละของหนี้ที่ผิดนัดชำระที่สามารถ จัดเก็บได้ต่อหนี้ที่ผิดนัดชำระทั้งหมด	ร้อยละ	๑๓.๐๗	๒๒.๒๗	๓๑.๓๔	๕	๑๕	๑๗	๑๙	๒๕	๓๑	-๒/+๖	
ด้านที่ ๒ การสนองประโยชน์ต่อผู้มีส่วนได้ส่วนเสีย					๒๐							
ตัวชี้วัดที่ ๒.๑ การพัฒนาฐานข้อมูลสารสนเทศ เพื่อการประเมินผลลัพธ์และผลกระทบ ของทุนหมุนเวียน (ตัวชี้วัดรวม)	ระดับ	-	-	-	๕	๑	๒	๓	๔	๕	-/+ ๑	
ตัวชี้วัดที่ ๒.๒ ความพึงพอใจและทัศนคติของเกษตรกร ที่เข้าร่วมโครงการจัดรูปที่ดิน และจัดระบบน้ำเพื่อเกษตรกรรม	ร้อยละ	๙๓.๓๓	๙๕.๘๖	N/A	๕	๗๕	๘๐	๘๕	๙๐	๙๕	-/+ ๕	
ตัวชี้วัดที่ ๒.๓ ระดับความสำเร็จของผลลัพธ์ (Output) และผลกระทบ (Impact) จากการ ดำเนินการก่อสร้างโครงการจัดรูปที่ดิน และจัดระบบน้ำเพื่อเกษตรกรรม	ระดับ	๕	๓.๘๓๓	N/A	๑๐	๑	๒	๓	๔	๕	-/+ ๑	

หมายเหตุ : ๑. ผลการดำเนินงานประจำปีบัญชี ๒๕๖๒ ยังไม่ผ่านความเห็นชอบจากคณะกรรมการประเมินผลการดำเนินงานทุนหมุนเวียน

๒. N/A หมายถึง อยู่ระหว่างรวบรวมข้อมูล

เกณฑ์วัดการดำเนินงาน	หน่วยวัด	ผลการดำเนินงานในอดีต			น้ำหนัก (ร้อยละ)	ค่าเกณฑ์วัด					การปรับค่า เกณฑ์วัด	
		๒๕๖๐	๒๕๖๑	๒๕๖๒		ระดับ ๑	ระดับ ๒	ระดับ ๓	ระดับ ๔	ระดับ ๕		
ด้านที่ ๓ การปฏิบัติการ					๓๐							
ตัวชี้วัดที่ ๓.๑ ร้อยละค่าเฉลี่ยถ่วงน้ำหนักของความสำเร็จ การดำเนินการจัดรูปที่ดินและจัดระบบน้ำ เทียบกับแผนงานที่ได้รับอนุมัติ					๒๐							
๓.๑.๑ ร้อยละความสำเร็จของการ ดำเนินการก่อสร้างการจัดรูปที่ดิน และจัดระบบน้ำได้แล้วเสร็จ เทียบกับแผนงานที่ได้รับอนุมัติ	ร้อยละ	๗๙.๑๖	๘๙.๘๓	๑๐.๒๘	๑๐	๘๐	๘๕	๙๐	๙๕	๑๐๐	-/+ ๕	
๓.๑.๒ ร้อยละความสำเร็จของการ ดำเนินการสำรวจการจัดรูปที่ดิน และจัดระบบน้ำได้แล้วเสร็จ เทียบกับแผนงานที่ได้รับอนุมัติ	ร้อยละ	๑๐๐	๒๒.๕๐	ไม่มี แผนงาน	๕	๘๐	๘๕	๙๐	๙๕	๑๐๐	-/+ ๕	
๓.๑.๓ ร้อยละความสำเร็จของการ ดำเนินการออกแบบการจัดรูปที่ดิน และจัดระบบน้ำได้แล้วเสร็จ เทียบกับแผนงานที่ได้รับอนุมัติ	ร้อยละ	๐	๑๔.๘๙	ไม่มี แผนงาน	๕	๘๐	๘๕	๙๐	๙๕	๑๐๐	-/+ ๕	
ตัวชี้วัดที่ ๓.๒ ระดับความสำเร็จของโครงการ เพิ่มประสิทธิภาพการบริหารจัดการน้ำ และการผลิตในระดับแปลงเกษตร	ระดับ	๕	๕	N/A	๑๐	๑	๒	๓	๔	๕	-/+ ๑	
ด้านที่ ๔ การบริหารจัดการทุนหมุนเวียน					๑๕							
ตัวชี้วัดที่ ๔.๑ การบริหารความเสี่ยงและการควบคุมภายใน	ระดับ	๔.๐๑๐๐	๔.๐๕๐๐	N/A	๕	๑	๒	๓	๔	๕	-/+ ๑	
ตัวชี้วัดที่ ๔.๒ การตรวจสอบภายใน	ระดับ	๓.๙๐๐๐	๕.๐๐๐๐	N/A	๕	๑	๒	๓	๔	๕	-/+ ๑	
ตัวชี้วัดที่ ๔.๓ การบริหารจัดการสารสนเทศและดิจิทัล	ระดับ	๒.๖๕๐๐	๒.๗๗๕๐	N/A	๕	๑	๒	๓	๔	๕	-/+ ๑	

เกณฑ์วัดการดำเนินงาน	หน่วยวัด	ผลการดำเนินงานในอดีต			น้ำหนัก (ร้อยละ)	ค่าเกณฑ์วัด					การปรับค่า เกณฑ์วัด	
		๒๕๖๐	๒๕๖๑	๒๕๖๒		ระดับ ๑	ระดับ ๒	ระดับ ๓	ระดับ ๔	ระดับ ๕		
ด้านที่ ๕ การปฏิบัติงานของคณะกรรมการบริหาร ผู้บริหารทุนหมุนเวียน พนักงาน และลูกจ้าง					๑๐							
ตัวชี้วัดที่ ๕.๑ บทบาทคณะกรรมการบริหารทุนหมุนเวียน	ระดับ	๒.๙๔๐๐	๓.๔๔๐๐	N/A	๕	๑	๒	๓	๔	๕		-/+ ๑
ตัวชี้วัดที่ ๕.๒ การบริหารทรัพยากรบุคคล	ระดับ	๔.๐๓๗๕	๔.๑๒๕๐	N/A	๕	๑	๒	๓	๔	๕		-/+ ๑
ด้านที่ ๖ การดำเนินงานตามนโยบายรัฐ/ กระทรวงการคลัง (ตัวชี้วัดร่วม)					๑๐							
ตัวชี้วัดที่ ๖.๑ การใช้จ่ายเงินตามแผนการใช้จ่าย ที่ได้รับอนุมัติ	ระดับ	๕.๐๐๐๐	๕.๐๐๐๐	N/A	๕	๑	๒	๓	๔	๕		-/+ ๑
ตัวชี้วัดที่ ๖.๒ การดำเนินการตามแผนพัฒนาระบบ การจ่ายเงิน และการรับเงินของ ทุนหมุนเวียนผ่านระบบอิเล็กทรอนิกส์	ระดับ	-	๕.๐๐๐๐	N/A	๕	๑	-	-	-	๕		



สำนักงานจัดรูปที่ดินกลาง กรมชลประทาน

แบบสำรวจ ความพึงพอใจของเกษตรกรที่เข้าร่วมโครงการจัดรูปที่ดินและจัดระบบน้ำเพื่อเกษตรกรรม ปีงบประมาณ 2563

สำนักงานจัดรูปที่ดินกลาง มีความประสงค์จะดำเนินการสำรวจ ความพึงพอใจและทัศนคติของเกษตรกรที่เข้าร่วมโครงการจัดรูปที่ดินและจัดระบบน้ำเพื่อเกษตรกรรม ปีงบประมาณ 2563 โดยนำข้อมูลและข้อเสนอแนะต่างๆ ไปปรับปรุงคุณภาพการให้บริการให้ดียิ่งขึ้น จึงขอความร่วมมือท่านในการตอบแบบสอบถาม และขอขอบพระคุณอย่างสูงในความร่วมมือในการตอบแบบสอบถามครั้งนี้

แบบสอบถามแบ่งเป็น 4 ส่วน ดังต่อไปนี้

ส่วนที่ 1 ข้อมูลการเข้าร่วมโครงการจัดรูปที่ดินและจัดระบบน้ำเพื่อเกษตรกรรม

ส่วนที่ 2 ข้อมูลทั่วไปของผู้ตอบแบบสอบถาม

ส่วนที่ 3 ความพึงพอใจต่อการให้บริการของสำนักงานจัดรูปที่ดินและจัดระบบน้ำเพื่อเกษตรกรรม

ส่วนที่ 4 ทัศนคติต่อการก่อสร้างก่อนและหลังมีโครงการจัดรูปที่ดินและจัดระบบน้ำเพื่อเกษตรกรรม

ส่วนที่ 1 ข้อมูลการเข้าร่วมโครงการจัดรูปที่ดินและจัดระบบน้ำเพื่อเกษตรกรรม

1. โครงการที่ท่านเข้าร่วม (เลือกเพียงข้อเดียว)

1. โครงการจัดรูปที่ดิน ระบุชื่อโครงการ/ไร่.....

2. โครงการจัดระบบน้ำเพื่อเกษตรกรรม ระบุชื่อโครงการ/ไร่.....

2. แปลงเกษตรที่ให้ข้อมูลในการสำรวจครั้งนี้ (เลือกมา 1 แปลง) จำนวน ไร่

3. แปลงเกษตรอยู่ ช่วงต้นของคูส่งน้ำ ช่วงกลางของคูส่งน้ำ ช่วงปลายของคูส่งน้ำ

4. แปลงเกษตรอยู่ ตำบล.....อำเภอ.....จังหวัด.....

ส่วนที่ 2 ข้อมูลทั่วไปของผู้ตอบแบบสอบถาม

1. ชื่อ-นามสกุลของผู้ให้สัมภาษณ์

2. ความเป็นเจ้าของพื้นที่

เป็นเจ้าของพื้นที่

เป็นบุคคลในครอบครัว

เป็นผู้เช่า

3. ที่อยู่ (ตามข้อ 2)

บ้านเลขที่..... หมู่ที่..... ตำบล.....

อำเภอ..... จังหวัด.....

เบอร์โทรศัพท์.....

4. เพศ

ชาย

หญิง

5. อายุ

20-30 ปี

31-40 ปี

41-50 ปี

51 ปีขึ้นไป

6. ระดับการศึกษาสูงสุด

ประถมศึกษา

มัธยมหรือเทียบเท่า

อนุปริญญา

ปริญญาตรี

ปริญญาโท

สูงกว่าปริญญาโท

7. อาชีพหลัก

เกษตรกร, ทำนา, ทำไร่, ทำสวน

รับจ้างทั่วไป

ค้าขาย

รับราชการ/พนักงานรัฐวิสาหกิจ

พนักงานเอกชน

อื่นๆ ระบุ.....

8. รายได้ต่อเดือน

ต่ำกว่า 3,000 บาท

3,000 – 7,000 บาท

7,001 – 10,000 บาท

10,001 – 20,000 บาท

20,000 ขึ้นไป

ส่วนของผู้ให้สัมภาษณ์/ ผู้สัมภาษณ์

ชื่อ-นามสกุล ผู้สัมภาษณ์.....

วัน/เดือน/ปี ที่สัมภาษณ์.....

ส่วนที่ 3 ความพึงพอใจต่อการให้บริการของสำนักงานจัดรูปที่ดินและจัดระบบน้ำเพื่อเกษตรกรรม

“ความพึงพอใจ” หมายถึง ระดับความรู้สึกพึงพอใจต่อการให้บริการในประเด็นต่าง ๆ

ระดับ 5 หมายถึง พึงพอใจต่อการให้บริการในประเด็นนี้มากที่สุด โดยไม่ต้องแก้ไขปรับปรุง

ระดับ 4 หมายถึง พึงพอใจต่อการให้บริการในประเด็นนี้มากแต่ยังไม่สมบูรณ์นัก

ระดับ 3 หมายถึง พึงพอใจต่อการให้บริการในประเด็นนี้ปานกลาง

ระดับ 2 หมายถึง พึงพอใจต่อการให้บริการในประเด็นนี้น้อย

ระดับ 1 หมายถึง พึงพอใจต่อการให้บริการในประเด็นนี้น้อยที่สุด ใกล้เคียงความไม่พึงพอใจ

3.1 ความพึงพอใจต่อการให้บริการของสำนักงานจัดรูปที่ดินและจัดระบบน้ำเพื่อเกษตรกรรม

โปรดทำเครื่องหมาย ✓ ในช่องที่ตรงกับข้อมูลและความคิดเห็นของท่านมากที่สุด

ประเด็นคำถาม	ความพึงพอใจ					ระบุเหตุผลหากให้คะแนนในระดับน้อย (2) หรือน้อยที่สุด (1)
	5	4	3	2	1	
กระบวนการหรือขั้นตอนการให้บริการ						
1) ขั้นตอน/ระเบียบวิธีการ ในการขอรับบริการ มีความเหมาะสม ชัดเจน ไม่ยุ่งยาก						
2) มีการสื่อสาร ขั้นตอน/ระเบียบวิธีการในการขอรับบริการที่ชัดเจน						
3) สำนักงานจัดรูปที่ดินและจัดระบบน้ำเพื่อเกษตรกรรม ให้บริการได้ตามขั้นตอนที่ประกาศไว้						
ความสะดวกสบาย/สิ่งอำนวยความสะดวก						
1) การประชาสัมพันธ์บอกจุดให้บริการที่ชัดเจนและเข้าใจง่าย						
2) การจัดให้มีสิ่งอำนวยความสะดวก เช่น ที่นั่งรอรับบริการ ห้องน้ำสะอาด มีที่จอดรถ เป็นต้น อย่างเพียงพอ และมีป้ายบอกทางสำนักงานชัดเจน						
3) เจ้าหน้าที่อำนวยความสะดวกได้อย่างเหมาะสม						
ระยะเวลาการให้บริการ						
1) สำนักงานจัดรูปที่ดินและจัดระบบน้ำเพื่อเกษตรกรรมสามารถให้บริการในแต่ละครั้งได้อย่างรวดเร็วเป็นไปตามระยะเวลาที่กำหนดไว้						
2) การให้บริการตามลำดับทุกครั้ง						
การให้บริการของเจ้าหน้าที่						
1) เจ้าหน้าที่มีความรู้ในเรื่องที่ให้บริการเป็นอย่างดี						
2) เจ้าหน้าที่มีความสุภาพ (การพูดจา/มารยาท/การแต่งกายเรียบร้อย) และมีความเป็นมิตร						
3) เจ้าหน้าที่กระตือรือร้น เต็มใจให้บริการ						
4) เจ้าหน้าที่สามารถให้คำแนะนำในการให้บริการ ตอบข้อซักถาม โดยให้ข้อมูลถูกต้อง ชัดเจน เพียงพอ						
5) การให้ความช่วยเหลือของเจ้าหน้าที่ เช่น ติดตามเรื่องที่เข้ารับบริการ เป็นต้น						
6) มีการให้บริการอย่างเป็นธรรม ไม่เลือกปฏิบัติ						
ความครอบคลุมและทั่วถึงของการให้บริการ						
1) การให้บริการในงานจัดรูปที่ดินและจัดระบบน้ำเพื่อเกษตรกรรม ครอบคลุมทั่วถึง						
ความพึงพอใจด้านอื่นๆ ที่เกี่ยวข้องกับการดำเนินงานของกองทุนจัดรูปที่ดิน						
1) การจัดฝึกอบรมเพื่อเพิ่มความรู้ในเรื่องการเพิ่มประสิทธิภาพการบริหารจัดการน้ำ และการผลิตในระดับแปลงเกษตร มีประโยชน์ ตรงกับความต้องการของท่าน						
2) ความรู้ที่ได้รับจากการฝึกอบรม ช่วยเพิ่มประสิทธิภาพให้การบริการจัดการน้ำด้วยตนเอง/รักษาสภาพสิ่งแวดล้อมที่รัฐสร้างให้ เช่น ถนน คู คลอง/ในการทำเกษตรกรรม ฯลฯ						

3.2 ข้อคิดเห็นหรือข้อเสนอแนะอื่นๆ เพื่อใช้ในการปรับปรุงการให้บริการของสำนักงานจัดรูปที่ดินและจัดระบบน้ำเพื่อเกษตรกรรม

.....

.....

.....

ส่วนที่ 4 ทศนคติต่อการก่อสร้างก่อนและหลังดำเนินโครงการจัดรูปที่ดินและจัดระบบน้ำเพื่อเกษตรกรรม

“ทศนคติ” หมายถึง ระดับ ความคิดเห็น มุมมอง ความรู้สึก ต่อการให้บริการในประเด็นต่าง ๆ

ระดับ 5 หมายถึง มีความคิดเห็น มุมมอง รู้สึก เห็นด้วยอย่างยิ่ง

ระดับ 4 หมายถึง มีความคิดเห็น มุมมอง รู้สึก เห็นด้วย

ระดับ 3 หมายถึง มีความคิดเห็น มุมมอง รู้สึก เฉยๆ

ระดับ 2 หมายถึง มีความคิดเห็น มุมมอง รู้สึก ไม่เห็นด้วย

ระดับ 1 หมายถึง มีความคิดเห็น มุมมอง รู้สึก ไม่เห็นด้วยอย่างยิ่ง

4.1 ทศนคติต่อการก่อสร้างก่อนดำเนินโครงการจัดรูปที่ดินและจัดระบบน้ำเพื่อเกษตรกรรม

โปรดทำเครื่องหมาย ✓ ในช่องที่ตรงกับข้อมูลและความคิดเห็นของท่านมากที่สุด

ประเด็นคำถาม	ระดับทศนคติ					ระบุเหตุผลหากให้คะแนนในระดับน้อย (2) หรือน้อยที่สุด (1)
	5	4	3	2	1	
1) ท่านคาดว่าจะได้รับประโยชน์จากการเข้าร่วมโครงการจัดรูปที่ดินและจัดระบบน้ำเพื่อเกษตรกรรม						
2) การชี้แจงงานจัดรูปที่ดินและจัดระบบน้ำเพื่อเกษตรกรรมให้แก่เจ้าของที่ดินมีความเหมาะสม และชัดเจน						
3) มีการแจ้ง ประชาสัมพันธ์ ข้อมูลข่าวสารเกี่ยวกับโครงการอย่างเพียงพอ						
4) การสอบถามความสมัครใจ/การยินยอม เพื่อเข้าร่วมโครงการมีความเหมาะสมชัดเจน และไม่ยุ่งยาก						
5) ท่านรับรู้ข้อมูลของผลประโยชน์ของงานก่อสร้างเพื่อการตัดสินใจเข้าร่วมโครงการ						
6) ท่านรับรู้ข้อมูลการเสียพื้นที่และค่าใช้จ่ายในการก่อสร้างเพื่อการตัดสินใจเข้าร่วมโครงการ						
7) ท่านมีความจำเป็นต้องมีคู่มือถึงแปลงเกษตร						
8) ท่านมีความจำเป็นต้องมีคู่มือรายน้ำออกจากแปลงเกษตร						
9) ท่านมีความจำเป็นต้องมีถนน ทางลำเลียงเข้าออกในแปลงเกษตร						
10) พื้นที่ทำการเกษตรของท่านมีการใช้น้ำที่เพียงพอในการทำการเกษตร						
11) ท่านคิดว่ามีความจำเป็นต้องมีกลุ่มบริหารจัดการน้ำ						
12) ท่านคิดว่าชุมชน/พื้นที่ของท่านมีความสามัคคีในการใช้น้ำทำการเกษตร						

ขอคิดเห็นหรือข้อเสนอแนะอื่นๆ เพื่อใช้ในการปรับปรุงการให้บริการการก่อนดำเนินโครงการจัดรูปที่ดินและจัดระบบน้ำเพื่อเกษตรกรรม

.....

.....

.....

.....

.....

.....

4.2 ทศนคติต่อการก่อสร้างหลังมีโครงการจัดรูปที่ดินและจัดระบบน้ำเพื่อเกษตรกรรม

โปรดทำเครื่องหมาย ✓ ในช่องที่ตรงกับข้อมูลและความคิดเห็นของท่านมากที่สุด

ประเด็นคำถาม	ระดับทัศนคติ					ระบุเหตุผลหากให้คะแนนในระดับน้อย (2) หรือน้อยที่สุด (1)
	5	4	3	2	1	
1) การชี้แจงแบบ แนวก่อสร้าง และทำความเข้าใจข้อกำหนดแปลงที่ดิน เพื่อขอความเห็นชอบจากเจ้าของที่ดิน มีความเหมาะสม และชัดเจน						
2) การดำเนินการเก็บรวบรวมเอกสารหลักฐานจากเจ้าของที่ดิน มีความเหมาะสม ชัดเจน และไม่ยุ่งยาก						
3) ระยะเวลาที่ใช้ในการดำเนินการก่อสร้างมีความรวดเร็วและเหมาะสม						
4) ความพึงพอใจต่อภาพรวมผลงานการก่อสร้าง						
5) ความพึงพอใจต่อการสร้างถนนเข้าสู่แปลงทำการเกษตร						
6) เจ้าหน้าที่โครงการมีความเอาใจใส่ต่อการปฏิบัติหน้าที่และมีความสม่ำเสมอในการออกตรวจเยี่ยมพื้นที่โครงการ						
7) กิจกรรมที่ทางสำนักงานจัดรูปที่ดินและจัดระบบน้ำเพื่อเกษตรกรรมจัดส่งเสริมการมีส่วนร่วมของเกษตรกร ในเขตโครงการฯ						

4.3 ถ้าคะแนนเต็ม 10 คะแนน ท่านให้คะแนนการบริการของเจ้าหน้าที่ เท่ากับ คะแนน

ขอคิดเห็นหรือข้อเสนอแนะอื่นๆ เพื่อใช้ในการปรับปรุงการให้บริการหลังดำเนินโครงการจัดรูปที่ดินและจัดระบบน้ำเพื่อเกษตรกรรม

.....

.....

.....

.....

.....

.....

.....